

# 広報 はむら

平成 27 (2015) 年

5 月 15 日号



木箱でたい肥づくり



手づくりおもちゃ教室



市内緑地紹介



ソーラークッカー

## 主な記事

### 1 第 4 回羽村市環境フェスティバル

### 3 平成 26 年度財政状況

### 5 イベント情報

はむら未来サークル参加者募集／はむら夏まつり 40 回記念  
思い出写真大募集！／コミュニティバス「はむらん」運行 10  
周年記念事業 運賃無料感謝デー など

### 10 市政の情報

骨密度測定をしてみませんか／平成 26 年度情報公開・個人情報  
保護制度の運用状況／平成 26 年度住民基本台帳の閲覧状況  
／平成 27 年度グリーンカーテンコンテストに応募しませんか  
など

### 15 情報アラカルト

### 20 こどものページ

## 表紙の写真

### 楽しく学ぼう！これからの環境

6 月 6 日(土)にゆとろぎで第 4 回羽村市環境フェ  
スティバルを行います。

わかりやすい展示から参加型のイベントまで  
盛りだくさんです。家族や友人などと参加して  
環境について楽しく学びましょう。

※詳しくは、1・2 ページをご覧ください。

## 羽村市公式キャラクター



5 月 31 日(木)まで、羽村駅  
西口の羽村市観光案内所  
内で、はむりんグッズを  
販売しています！ぜひ、  
立ち寄ってみてね♪

はむりん

元気でバリ eco 笑顔でプチ eco

6月6日(土)は

# 第4回 羽村市 環境フェスティバル

今年のテーマは「元気でバリ eco 笑顔でプチ eco」です。大きいことをバリバリと、小さなこともコツコツと eco に取り組んでいくことを表しています。

当日は、eco を体験できるコーナーがたくさんあります。楽しく eco を体験しましょう！

また、東日本大震災復興支援にも取り組みます。  
※内容・会場について詳しくは、市公式サイトをご覧ください。

**日時** 6月6日(土)午前10時～午後4時  
**会場** ゆとろぎ、ゆとろぎ前道路、産業福祉センター、図書館  
**主催** 羽村市環境フェスティバル実行委員会  
**問合せ** 羽村市環境フェスティバル実行委員会事務局(環境保全課環境保全係) ☎ 226

## 次世代自動車展示 「MIRAI」が来る!!

トヨタ自動車㈱のFCV(燃料電池自動車)「MIRAI」と日野自動車㈱のハイブリッドデュトロを展示します。

## セグウェイで再エネ体験!

太陽光で発電した電力を使って、電動立ち乗り二輪車「セグウェイ」を動かします!

セグウェイに乗って再エネを体験しよう!

※体験できる人数に限りがあります。

## 「はむりんはむライト」 (LEDライト) プレゼント!

イベントに参加した方に「はむりんはむライト」をプレゼント!

(500個程度・1人1個)  
※配布会場は、当日パンフレットをご覧ください。



## 遊びもエコ! スケボーリメイク教室

捨ててしまうスケートボードを加工して、自分だけのスケボーをリメイク!(限定15人)

※時間など詳しくは、当日パンフレットをご覧ください。

## ■ イベント内容・スケジュール

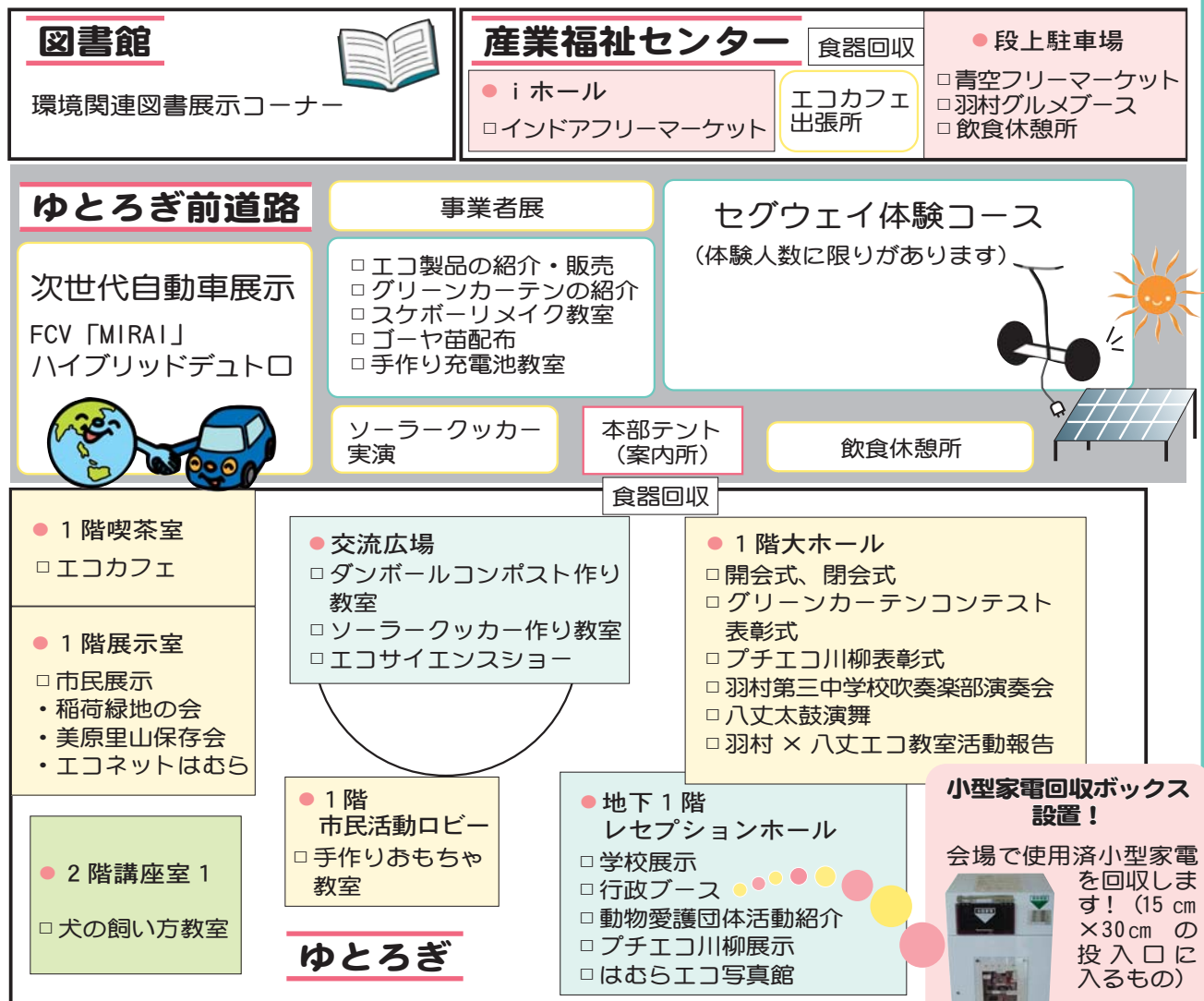
ゆ … ゆとろぎ 産 … 産業福祉センター

時 間	イ ベ ント	会 場
午前10時～ 10時20分	開会式 ○式典 ○グリーンカーテンコンテスト表彰式 ○プチエコ川柳表彰式	ゆ 大ホール
午前10時50分～	羽村第三中学校吹奏楽部演奏会	ゆ 大ホール
午前10時20分～	市民展示	ゆ 展示室
	動物愛護団体活動紹介	ゆ レセプションホール
	事業者展	ゆとろぎ前道路
	青空フリーマーケット	産 段上駐車場
	インドアフリーマーケット	産 i ホール
	ソーラークッカー実演	ゆ 交流広場上部
	スケボーリメイク教室	ゆとろぎ前道路
午前10時20分～ 午後0時30分 午後1時15分～ 3時40分	再生可能エネルギーセグウェイ体験	ゆとろぎ前道路
	犬の飼い方教室	ゆ 講座室
午前11時～ 11時30分 午後2時～ 2時30分	ダンボールコンポスト作り教室	ゆ 交流広場
○正午～ 午後0時30分 午後2時30分～ 3時	ソーラークッカー作り教室	ゆ 交流広場
午後0時45分～ 1時15分	プロスケートボーダーによるデモンストレーション	ゆとろぎ前道路
午後1時20分～ 1時50分	エコサイエンスショー 「科学実験で環境を知ろう!」	ゆ 交流広場
午後3時10分～	八丈太鼓演舞 羽村×八丈エコ教室活動報告	ゆ 大ホール
午後3時45分～	閉会式	ゆ 大ホール

※タイムスケジュールは前後する場合があります。  
※荒天時は会場を変更する場合があります。



# 会場図



※会場図内のイベントは一部です。詳しくは、問い合わせていただくか、当日パンフレットをご覧ください。

## 交通規制のお知らせ

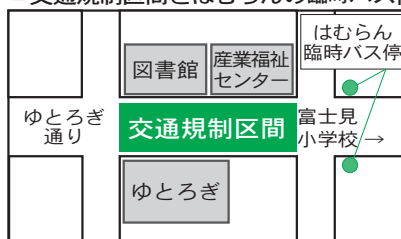
環境フェスティバルの開催に伴い、ゆとろぎ前道路で交通規制を行います。ご協力をお願いします。

**規制日時** 6月6日(土)午前8時～午後6時

### はむらのバス停を一時移動します

交通規制に伴い、6月6日(土)午前8時から午後6時まで「はむら」の「図書館・ゆとろぎ」バス停をゆとろぎ立体駐車場側に移動します。

## 交通規制区間とはむらの臨時バス停



## 本もエコ!

図書館リサイクル本を差し上げます!

## 東日本大震災復興支援特設ブース

- 特産品販売
  - 義援金募集
- などを予定しています。

## 羽村LED化計画 27

### LED電球を無料配布!

羽村グルメブースを利用後、リユース食器を返却した方に、LED電球を無料配布します!

**配布数** 300個程度(希望者対象、1人1個、先着順)

※電球: セントレイド M.E. 社製

### LED照明モニター募集!

**対象** 市内の中小企業で照明をLED化していない事業者(個人事業者も可)

**受付会場** 本部テント

**補助額** 8万円(超過分は自己負担)

**募集数** 2件(応募多数の場合は抽選)

※詳しくは、問い合わせてください。

※この事業は、オール東京62市区町村

共同事業「みどり

東京・温暖化防止

プロジェクト」の

助成金を活用して

います。



## 羽村×八丈エコ教室活動報告

平成26年7～8月に実施した「羽村×八丈エコ教室」の活動報告を行います。報告前には、八丈島の皆さんによる「八丈太鼓」の演奏もあります!

平成 26 年度

# 財政状況

市では、年 2 回、市民の皆さんに財政状況を公表しています。

今回は、平成 27 年 3 月末までの歳入・歳出の状況や基金・市債の現在高などをお知らせします。

問合せ 財政課財政担当 ③ 319

## 各会計予算執行状況

(単位：万円・%)

区 分		予算現額	収入済額	収入率	支出済額	執行率
一 般 会 計		219 億 67	202 億 7,915	92.6	201 億 2,706	91.9
特 別 会 計	国 民 健 康 保 険 事 業	66 億 6,902	63 億 2,186	94.8	60 億 8,325	91.2
	後 期 高 齢 者 医 療	9 億 8,595	9 億 8,410	99.8	9 億 4,830	96.2
	介 護 保 険 事 業	28 億 9,463	28 億 2,267	97.5	25 億 7,222	88.9
	羽村駅西口土地区画整理事業	3 億 284	2 億 9,928	98.8	2 億 5,400	83.9
	下 水 道 事 業	11 億 9,494	11 億 2,846	94.4	11 億 538	92.5

(単位：万円・%)

区 分		収入予算現額	収入額	収入率	支出予算現額	支出額	執行率
水道事業会計	収益的収支	11 億 3,588	11 億 2,380	98.9	9 億 6,812	9 億 5,125	98.3
	資本的収支	0	0	0.0	5 億 2,728	5 億 2,391	99.4

※資本的収入額が資本的支出額に対し不足する額は、損益勘定留保資金などで補てんします。

## 一般会計予算科目別執行状況

(単位：万円・%)

歳 入	予算現額	収入済額	収入率	構成比
市 税	110 億 4,401	108 億 3,624	98.1	53.4
都 支 出 金	31 億 8,027	27 億 5,998	86.8	13.6
国庫支出金	30 億 4,776	26 億 7,515	87.8	13.2
繰 入 金	6 億 4,747	6 億 4,418	99.5	3.2
使用料及び手数料	4 億 2,872	3 億 8,236	89.2	1.9
市 債	6 億 5,500	7,500	11.5	0.4
そ の 他	28 億 9,744	29 億 624	100.3	14.3
計	219 億 67	202 億 7,915	92.6	100.0

(単位：万円・%)

歳 出	予算現額	支出済額	執行率	構成比
民 生 費	101 億 8,898	94 億 4,982	92.8	47.0
総 務 費	32 億 340	28 億 9,850	90.5	14.4
衛 生 費	20 億 7,831	19 億 2,573	92.7	9.6
教 育 費	21 億 4,300	18 億 9,947	88.6	9.4
土 木 費	16 億 2,444	14 億 7,339	90.7	7.3
公 債 費	11 億 2,439	11 億 2,186	99.8	5.6
そ の 他	15 億 3,815	13 億 5,829	88.3	6.7
計	219 億 67	201 億 2,706	91.9	100.0

## 一般会計

歳入

3 月末までの収入済額は、202 億 7 9 1 5 万円  
で、予算に対する収入率は 92・6 % です。主なものは  
全体の 53・4 % を占める市税で、次に都支出金や国庫  
支出金となります。

未収入額は、主に市債や都支出金などで、出納整  
理期間（平成 27 年 4 月 5 月）中に収入し、決算では  
おおむね 100 % の収入となる見込みです。

歳出

3 月末までの支出済額は、201 億 2 7 0 6 万円  
で、予算に対する執行率は 91・9 % です。未支出額  
は、歳入同様に納税期間中に支出し、決算では  
おおむね予算額どおり執行する見込みです。

## 市税の内訳

(単位：万円・%)

税 目	予算現額	収入済額	収入率
市 民 税	49 億 2,836	47 億 3,554	96.1
固定資産税	47 億 3,648	47 億 2,101	99.7
都市計画税	8 億 1,630	8 億 1,343	99.7
市たばこ税	4 億 9,920	4 億 9,918	100.0
軽自動車税	6,367	6,708	105.4
計	110 億 4,401	108 億 3,624	98.1



# 基金・市債など

## 補正予算の状況

平成26年度下半期の一般会計補正予算の状況は次のとおりです。

### 3号補正（11月）

補正額 2100万円

補正後予算額 215億9030万円

衆議院議員総選挙の経費について予算措置が必要となりましたが、緊急を要し議会を招集する時間的余裕がなかったことから、地方自治法の規定に基づき専決処分しました。

### 4号補正（12月議会）

補正額 1億6080万円

補正後予算額 217億5110万円

### 歳入

国庫支出金は、社会保障・税番号制度の導入に伴う住民基本台帳システム、地方税システムの整備などに係る補助金を措置しました。

都支出金は、認知症高齢者グループホーム緊急整備支援事業補助金、私立保育園の施設整備事業に対する補助金などを措置しました。

### 歳出

民生費は、前述した歳入に合わせて、認知症高齢者グループホーム緊急整備支援事業補助金や「さくら保育園」と「羽村たつの子保育園」の園舎建替えに対する施設整備費補助金を措置しました。また、両事業が2か年にわたることから、債務負

担行為を設定しました。

商工費は、第7弾「羽村にぎわい商品券」の事務費補助金を措置するとともに、商品券の利用期間が翌年度にかかることから、債務負担行為を設定しました。

\*「債務負担行為」とは、将来にわたる支払い義務に対応するため、あらかじめ後年度の債務を約束することです。

### 5号補正（3月議会）

補正額 ▲8820万円

補正後予算額 216億6290万円

### 歳入

市税は、市民税法人分において、一部企業の業績向上などにより、3億1700万円を増額しました。

地方交付税は、「被災農業者向け経営体育成支援事業」の一部を繰り越す必要が生じたため、1号補正で増額した特別交付税の減額措置を行いました。

そのほか、国庫支出金、都支出金、繰入金などについて、それぞれ増減措置を行いました。

### 歳出

人件費のうち職員人件費は、時間外勤務手当などを減額しました。

扶助費は、障害のある方の地域生活を支援する移動支援費や母子生活支援施設入所事業費などを増額する一方、乳幼児医療助成費や義務教育就学児医療助成費における医療費などについて減額措置を行いました。

### 6号補正（3月議会）

補正額 8480万円

補正後予算額 217億4770万円

### 歳入

国の交付金などを活用し、羽村市版の地方創生事業を実施するため、国庫支出金は、地域活性化・地域住民生活等緊急支援交付金を措置し、都支出金は、国の交付金に上乗せする補助金を措置しました。

そのほか、より事業が充実するよう、財政調整基金繰入金金の増額措置を行いました。

### 歳出

総務費は、「まち・ひと・しごと創生総合戦略」の策定経費を計上しました。

民生費は、「子育て世代包括支援センター」の設置に向けた準備経費を計上するとともに、「ウェルカムベビークーポン券発行事業」や「東児童館放課後サポート事業」の実施経費を計上しました。

商工費は、「消費喚起プレミアム商品券発行事業」や「産業力・創業力強化支援事業」の実施経費を計上するとともに、地域資源を活用した、新たな商業・観光イベントや婚活応援事業などへの補助金を計上しました。

なお、これらの事業は、すべて翌年度に繰り越して実施するため、繰越明許費を設定しました。

\*「繰越明許費」とは、当年度内に支出が終わらない見込みのある歳出予算について、議決を経て、翌年度に繰り越して使用することができる経費をいいます。

※市の財政状況について詳しくは、市公式サイトをご覧ください。

## 基金の状況

基金は、将来計画している事業の財源として、また、年度間の財源を調整することなどを目的として積み立てている資金です。

### ●基金残高（平成27年3月末現在）

一 般 会 計		55 億 1, 197 万円
内 訳	財 政 調 整 基 金	29 億 1, 151 万円
	減 債 基 金	215 万円
	特 定 目 的 基 金	25 億 9, 831 万円
特 別 会 計		1 億 867 万円
計		56 億 2, 064 万円

## 市有財産の状況

（平成27年3月末現在）

土地	57 万	147m <sup>2</sup>
建物	15 万 7,322	m <sup>2</sup>

## 市債の状況

市債は、公共施設の整備などに要する財源を補う目的と、将来その施設などを利用する方にも建設経費を負担していただく（世代間負担の公平）という二つの目的を持っています。

### ●市債残高（平成27年3月末現在）

一 般 会 計	94 億 538 万円
羽 村 駅 西 口 土 地 区 画 整 理 事 業 会 計	17 億 55 万円
下 水 道 事 業 会 計	55 億 4,294 万円
水 道 事 業 会 計	36 億 3,835 万円
計	202 億 8,722 万円

## 一時借入金の状況

3月末現在、借入れはありません。

★  
おひとりさまも大歓迎！  
参加すればセカイは変わる  
ゆるくつながる新しいカタチの「仲間のつくり場」

## はむら未来カフェ開催

新年度が始まりもうすぐ2か月が経ちます。就職や転職などで新しい生活を始めた方も多いのではないのでしょうか。新しい環境にも少しずつ慣れて生活に余裕が出てきたときに、ふと「最近、職場の仲間としか話さない」「仕事は充実しているけれど、それ以外の時間はあまりすることがないな」などと感じることはありませんか。そんな皆さん、職場の仲間とは違う、新しい仲間をつくりませんか。お茶を飲みながら、そこに集まった人と話す。それが、新しい「つながり」になっていきます。

**日時** 5月28日(木)午後6時30分～9時30分(受付午後6時～)

**会場** ゆとりぎレセプションホール

**定員** 40人(先着順)

**参加費** 300円(飲み物・お菓子代)

**内容** ワールドカフェ「羽村らしいつながりとは？」※ワールドカフェ終了後、さらにつながりを深める交流会を行います。

**申込み・問合せ** 5月20日(水)までに、申込みフォームから申し込むか、電話・Eメールではむら若者フォーラム事務局(企画政策課企画政策担当) ⑨345へ ☎s101000@city.hamura.tokyo.jp



▲申込みフォーム QR コード



▲新しいつながりを見つけよう

★  
やりたいことに「ぶち」チャレンジ！  
なりたい自分へのなり方を学び、新しい仲間と一緒に実践する

## はむら未来サークル参加者募集

自分の好きなコト×社会にいいコト

はむら未来サークルは、新しい仲間と一緒に「遊び、暮らし、仕事」に関するやってみたいことを企画して、「ぶち」チャレンジする場です。

「子育てママサークルをつくりたいけれど、どうすればいいんだろう…」「趣味を生かした教室をやってみたいけれど、どうしたら楽しんでもらえるかな」など、やってみたいけれど、はじめの一步が踏み出せない人もいるのではないのでしょうか。

はむら未来サークルに参加して、新しい仲間と一緒に、参加者が満足するイベントの組み立て方を学び、一緒に実践してみませんか。

**日時** 6月16日(火)・30日(火)、7月21日(火)いずれも午後7時～9時30分(全3回・全回への参加が原則)

※講座終了後、企画したイベントを市内で実践し

★  
「はむらの未来」をつくる

## はむら未来サポーター大募集！

はむら若者フォーラムでは、「はむら未来カフェ」、「はむら未来サークル」を中心に、人が集い・対話する場を、市内にたくさんつくっていきます。

そこで、「はむらの未来を一緒につくっていく仲間」「はむら未来サポーター」を募集します。「ファシリテーターをやってみたい」「イベントの運営が得意」「新しい仲間がほしい」など、自分

ます。

**会場** ゆとりぎ学習室1

**定員** 20人(先着順)

**参加費** 無料

**講師** 山口覚さん(多くの起業家やイベントプロデューサーを生み出す、まちづくりファシリテーター)

タ)

**申込み・問合せ** 6月9日(火)までに、申込みフォームから申し込むか、電話・Eメールではむら若者フォーラム事務局(企画政策課企画政策担当) ⑨345へ ☎s101000@city.hamura.tokyo.jp



▲申込みフォーム QR コード



▲あなたも参加してみませんか

のできるかたちで参加してください。一緒に、羽村を盛り上げていきましょう。

**申込み** 「はむら未来サポーター」のフェイスブックページから申し込んでください。

**問合せ** はむら若者フォーラム事務局(企画政策課企画政策担当) ⑨345



▲フェイスブックページ QR コード



## はむら夏まつり40回記念 思い出写真大募集!



今年のはむら夏まつりは第40回の記念の年です。そこで、皆さんから「はむら夏まつり」に関する「思い出写真」と「エピソード」を募集します。お借りした写真は、第40回はむら夏まつりの中でさまざまな形で使わせていただく予定です。

この機会に、思い出を振り返ってみませんか。

※写真は印刷物や市公式サイトなどで使用する場合があります。

**応募方法** 6月30日(火)までに、応募用紙に必要事項を記入し写真とともにEメール・郵送または直接応募先へ  
※応募用紙は市役所西分室2階産業課

で配布するほか、市公式サイトからダウンロードすることができます。

※持参の場合の受付時間は、土・日曜日を除く午前8時30分～午後5時です。写真の返却を希望する方は、8月10日(月)～31日(月)(土・日曜日を除く)に応募先へお越しください。

**応募先・問合せ** 第40回はむら夏まつり実行委員会事務局 羽村市産業課(市役所西分室2階) ☎ 658-2205

18601(所在地記載不要)  
☎ s206000@city.hamura.tokyo.jp



## 第48回フィールドゴルフ大会

**日時** 5月30日(土)午前9時30分～正午(受付午前8時30分～9時、雨天中止)

**会場** 宮の下運動公園グラウンド

**対象** 市内在住・在勤の方

**参加費** 200円(当日集金)

※運動に適した服装・靴でお越しください。

**主催** 羽村市スポーツ推進委員協議会

**申込み・問合せ** 5月15日(金)～22日(金)

に「住所(在勤の方は勤務先名)・氏名(ふりがな)・電話番号・生年月日」を、電話・ファクス・Eメールまたは直接スポーツセンターへ ☎ 555-10033 FAX 555-419974

☎ s705005@city.hamura.tokyo.jp

※5月18日(月)は休館です。

## 春の市内いっせいい美化運動・花いっぱい運動

**期日** 5月24日(日)  
**会場** 市内全域

### 市内いっせいい美化運動

道路や公園などの公共施設やその周辺のごみの収集を行い、市内をきれいにします。当日は、全国ごみ不法投棄監視ウィークの活動をあわせて行います。皆さんのご協力をお願いします。

**収集方法** 「燃やせるごみ」と「燃やせないごみ」に分別し、午前9時までに町内会・自治会であらかじめ指定した場所へ持ち寄ってください。

※市内いっせいい美化運動に使用するごみ袋は、町内会・自治会を通じて配布します。

※一般家庭のごみは収集できません。  
**問合せ** 生活環境課生活環境係 ☎ 204

### 花いっぱい運動

サルビア・マリーゴールド・ペコニアを合計10万6000鉢用意しました。市内が花でいっぱいになるよう、ご協力をお願いします。

春の花いっぱい運動で植えた花は、7月ごろに行う平成27年度夏季花いっぱいコンクールで審査します。

**平成27年度春季花いっぱいコンクール審査結果**

このコンクールは、平成26年11月9日に行った秋の花いっぱい運動で植えたチューリップとパンジーを審査したものです。

**町内会・自治会・事業所…花壇の部**  
□最優秀賞 本町第一町内会  
□優秀賞 栄町第一町内会、川崎東町内会

**町内会・自治会・事業所…街路の部**  
□最優秀賞 小作台西町内会  
□優秀賞 間坂第一町内会、小作台東町内会

**学校・幼稚園・保育園の部**  
□最優秀賞 羽村西小学校  
□優秀賞 羽村第二中学校、羽村西少年野球クラブ

※優良賞など詳しくは、市公式サイトをご覧ください。

**問合せ** 産業課農政係 ☎ 663 / 羽村市観光協会 ☎ 555-19667





心のこもった手作り弁当を用意します

## ほほえみ食事会に参加しませんか

市内在住で、65歳以上の一人暮らしの方または65歳以上の方だけで生活している方を対象に、食事会を行います。皆さんで食事をしながら楽しいひとときを過ごしませんか。ぜひ、気軽に参加してください。

食事は毎年、ボランティアグループ「食事サービスク」の皆さんが心を込めて作っています。また、「ふれあいサロン」の皆さんが食事会場の装飾を彩っています。

日時 6月17日(水)正午～午後1時30分(受付午前11時30分)

会場 福祉センター大会議室  
定員 50人(先着順)

参加費 500円(食事代込み)

※福祉センターまでの送迎はありません。コミュニティバスはむらなどを利用してください。最寄り「福祉センター」バス停です。

申込み・問合せ 5月18日(月)～6月3日(水)(土・日曜日を除く)の午前8時30分から午後5時までに、電話または直接高齢福祉介護課高齢福祉係①177へ

※個別のアレルギー対応はしていません。また、弁当の持ち帰りはご遠慮ください。



▲手作り弁当 (昨年)



▲食事会后、ボランティアによる演芸などを行う予定です

平成27年度 いこいの里

## いきいき講座・ボランティア講座受講生追加募集

健康で楽しみのある生活をご過ごしませんか。いこいの里で行っている「いきいき講座」・「ボランティア講座」の受講生を追加募集します。

期間 6月～平成28年3月

会場 いこいの里

対象 平成27年5月1日現在、市内在住の60歳以上の方(各講座とも男女は問いません)

受講料 無料(材料費などは自己負担)

申込み 5月18日(月)～24日(日)の午前9時から午後4時までに、直接いこいの里へ

※電話での受付はできません。

※申込みは1人1講座とし、いずれも先着順です。

※申込期間終了後に空きがある場合は、定員の範囲で随時受け付けます。

問合せ いこいの里 ☎ 578-0678

### ■いきいき講座・ボランティア講座

講座名	日時	定員 (先着順)	講師 (敬称略)
華道 ※男性も歓迎	第1・3月曜日 午前10時30分～正午	若干名	上田 安子
水墨画	第1・3火曜日 午前10時～正午	若干名	沖本登茂子
俳句	第1・3水曜日 午前10時～正午	5人	杉原功一郎
書道	第1・3金曜日 午前10時30分～正午	7人	田村 好
◎社交ダンス	第2・4金曜日 午前10時～正午	若干名	渡辺秀次郎
◎マジック	第2金曜日 午後1時～3時30分	13人	
◎詩吟 (神風流)	第2・4水曜日 午前10時～正午	10人	市野 清風
◎詩吟	第1・3木曜日 午後1時30分～3時30分	19人	磯貝 充宏
◎カメラ撮影	第2・4木曜日 午前10時～正午	15人	藤井 篤
◎百人一首 (カルタとり)	第2・4水曜日 午前10時～正午	18人	原 あき子
◎ひと味違う 折り紙	第2月曜日 午後1時30分～3時30分	16人	大崎 玄
◎自然素材の 小物作り	第4月曜日 午後1時30分～3時30分	16人	
◎ハーモニカ	第2・4木曜日 午後1時～3時	12人	藤村 勝芳

◎…ボランティア講師による講座(ボランティア講座)です。

※いずれも初心者向けの内容です。

## 平成27年度 じゅらく苑

### お好み講座・ボランティア講座受講生募集

趣味を持つことは長寿の秘訣でもあります。関心のあることから始めてみませんか。

じゅらく苑で行っている「お好み講座」「ボランティア講座」の受講生を追加募集します。

期 間 6月～平成28年3月

#### ■お好み講座

講座名	日 時	会 場	定 員 (先着順)	講 師 (敬称略)
民 踊	火曜日 午後0時30分～3時30分	じゅらく苑 老人集会室	7人	八巻 綾子
囲 碁	金曜日 午前10時～正午		5人	宇野 信夫
将 棋	金曜日 午後1時～4時30分		9人	高橋 勇

※いずれも初心者向けの内容です。

#### ■ボランティア講座

講座名	日 時	会 場	定 員 (先着順)	講 師 (敬称略)
百人一首	第1・3水曜日 午前10時～午後0時15分	じゅらく苑 老人集会室	7人	荒井 恭子
切り絵 講座	第2・4水曜日 午前9時30分～11時30分	じゅらく苑 第2老人研 修室	7人	中 新一

※いずれも初心者向けの内容です。

※ボランティア講師による講座です。

対 象 4月1日現在、市内在住の60

歳以上の方

受講料 無料(材料費などは自己負担)

申込み・問合せ 5月18日(月)～26日(火)

(土・日曜日を除く)の午前8時30分

から午後5時までに、電話または直

接高齢福祉介護課高齢福祉係☎177へ

## 羽村を「寝たきりゼロの元気なまち」へ

### 介護予防リーダー育成研修参加者募集

市では、高齢の方がいつまでも元気で若々しくいられるよう、筋力の向上トレーニングや脳の若返り体操などの介護予防事業を行っています。

この一環として、市が行う事業をサポートし、ボランティアで地域に広めていただく「介護予防リーダー」を募集します。

研修では、運動指導士のもとで講習や実習などを行い「介護予防リーダー」として必要な知識を身に付けていただきます。

羽村を「寝たきりゼロの元気なまち」にするため、「介護予防リーダー」育成研修に参加してみませんか。

研修期間 6月3日(水)～9月30日(水)の

毎週水曜日(8月12日(水)、9月23日

(水・祝)を除く全16回)午後1時30

分～3時30分

研修会場 じゅらく苑「機能回復訓練

室」(コミュニティセンター内)

応募資格 市内在住の方

定 員 15人(先着順)

参加費 無料

受講後の活動内容 市が行う介護予防

事業のサポートや介護予防教室(まいまい健康教室)へリーダー(指導者)として参加していただきます。

申込み・問合せ 5月18日(月)～25日(月)

(土・日曜日を除く)の午前8時30分

から午後5時までに、電話または直

接高齢福祉介護課高齢福祉係☎176へ



▲▶介護予防事業の様子  
介護予防リーダーには、このような事業のサポートなどをしていただきます。



5月28日(木)・29日(金)は コミュニティバス

## 「はむらん」運行10周年記念事業 運賃無料感謝デー

コミュニティバス「はむらん」は、運行10周年を迎えます。これを記念して、「はむらん」利用者の皆さんへ日ごろの感謝を込めて、2日間の運賃無料感謝デーを行います。

この2日間は、誰でも無料で「はむらん」の全コースに乗車できます。この機会に、ぜひ「はむらん」を利用してください。

期 日 5月28日(木)・29日(金)

## 水道施設を見に行こう！ 6月1日～7日は水道週間

市では、良質な地下水を水源とする安全でおいしい水道水を、毎日皆さんにお届けしています。

適正な水質管理と施設整備、放射性物質の定期的な測定や水道管の耐震化の促進など、より安全な水道水の供給に向けて取り組んでいます。

水道週間には、市民の皆さんに水道についてより理解を深めていただけるよう、施設の一部を開放します。ぜひ、お越しください。

### 浄水場

国内最大級の膜ろ過施設です。施設内の見学ができます。

日 時 6月6日(土)・7日(日)  
午前9時～午後4時  
※2日間のみ見学可能です。  
会 場 浄水場(羽中4-10-3)



▲浄水場

### お願い

バスを利用する際は、時間に余裕を持って、バス停でお待ちください。

※「はむらん」の時刻表・路線図は、市内の公共施設や「はむらん」の車内にあります。また、市公式サイトからダウンロードすることができます。

問合せ 防災安全課交通・防犯係(内)216



### 配水塔(水道事務所)

配水塔の屋上からは市内を一望することができます。また、施設内で耐震性に優れた水道管などを展示します。

日 時 6月1日(月)～7日  
(日)の午前9時～午後4時  
会 場 水道事務所(緑ヶ丘2-18-5)



▲耐震性に優れた水道管

### 共通

入場料 無料  
※直接会場へお越しください。

見学者には  
ペットボトル水「水はむら」を  
1本プレゼント！



問合せ 水道事務所 ☎ 554-2269

## 認知症に対する理解を

## 深めませんか

### 認知症サポーター養成講座

認知症について正しく理解し、認知症の方とその家族を地域であたたかく見守る「認知症サポーター」になりませんか。認知症サポーターの講座を受けた後、何か特別なことをする必要はありません。正しい知識を持ち、付き合い方を理解し、自分のできる範囲で応援してください。

日 時 6月20日(土)午後2時～4時

会 場 ゆとろぎ講座室1

対 象 市内在住・在勤の方

定 員 50人(先着順)

参加費 無料

### 家族介護交流会

認知症またはその心配がある高齢の方を介護している方同士で情報交換をしましょう。家族が認知症かもしれないと気付いた時の対応や、介護認定を受けるきっかけについてなど、実際に介護をしている経験者から話を聞くことができる貴重な機会です。ぜひ、参加してください。

日 時 6月10日(水)午後1時30分～3時

会 場 コミュニティセンター2階第一研修室

対 象 認知症またはその心配がある高齢の方を介護している方

定 員 おおむね10人(先着順)

参加費 無料

### 申込み・問合せ

いずれも、事前に電話または直接  
高齢福祉介護課地域包括支援センター係(内)198へ





若い女性でも骨密度の低い人が増えています

## 骨密度測定をしてみませんか

女性の骨密度は20代をピークに低下していきます。骨密度が急激に低下しやすい閉経前後の年代はもちろん、若い世代の方もこの機会に骨の健康度をチェックしましょう。お子さん連れの方も、ぜひ参加してください。

### コース・日時

- (A) コース 7月12日(日)午前9時～正午
  - (B) コース 7月12日(日)午後1時15分～4時15分
  - (C) コース 7月13日(月)午前9時～正午
  - (D) コース 7月13日(月)午後1時15分～4時15分
- ※1人1時間30分程度を予定しています。

### 会場

保健センター

※骨粗しょう症治療中の方、妊娠中または妊娠の可能性がある方はご遠慮ください。

**定員** 各コース45人(申込多数の場合は抽選)

**内容** 骨密度測定(前腕骨のX線撮影)、検査結果の返却と解説、予防のための運動・食事・生活の話、試食、乳がんモデルを使った自己検診法

**申込み・問合せ** 5月25日(月)～6月12日(金)(土・日曜を除く)の午前8時30分から午後5時までに、電話または直接保健センターへ ☎ 555-1111 内 624

※申込時に第2希望のコースまで伺います。決定した日時は後日送付する受診券で確認してください。

※お子さんを連れての参加もできます。申込時に申し出てください。

## 健康づくり応援コーナー

農産物直売所と自然派野菜直売所ベジ・ベジの2か所に、「健康づくり応援コーナー」として、健康に関するパネルやパンフレットを設置しています。時期に応じた検診や健康づくり事業も紹介しています。店舗にお越しの際は、ぜひお立ち寄りください。

### 農産物直売所

**営業時間** 午前9時30分～午後5時30分(年末年始、4月第2日曜日(年により変更あり)を除く)

**所在地** 羽加美1-32-1(スポーツセンター隣)

☎ 579-5467

### 自然派野菜直売所ベジ・ベジ

**営業時間** 午前10時～午後5時(日曜日、年末年始を除く)

**所在地** 五ノ神1-1-5(羽村駅東口ロータリー前) ☎ 554-0831

**問合せ** 保健センター ☎ 555-1111 内 627



## 声の広報(CD版広報はむら)の利用を

視覚に障害のある方のために、広報はむらの内容をCDに収録した「声の広報」を発行しています。

### 発行日

毎月1日と15日に発行します。希望する方へ郵送で送付しています。

### 利用申込み

CDの送付を希望する方は、事前に広報広聴課広報係へ連絡してください。

### 貸出し

図書館では「声の広報」のCDを貸し出しています。利用を希望する方は、直接図書館へお越しください。

## 広報はむら外国語版を発行しています

外国籍市民に市政情報を伝えるため、広報はむらの内容を英語とスペイン語に翻訳した「広報はむら外国語版」を発行しています。

### 発行日

毎月1日と15日に発行します。

### 配布場所

市内公共施設・羽村駅・小作駅などで配布するほか、市公式サイトでもご覧いただけます。

※近くに「声の広報」や「広報はむら外国語版」の必要な方がいる場合は、周知をお願いします。

**問合せ** 広報広聴課広報係 ☎ 339

# 平成26年度情報公開・個人情報保護制度の運用状況

問合せ 総務課法制係 ④ 327

平成26年度の市政情報、自己情報の開示などの実施状況についてお知らせします。

## 情報公開制度

情報公開制度は、市の保有する市政情報を具体的に明らかにすることで、市民の皆さんへの説明責任を果たし、公正で開かれた市政運営を保障していくための制度です。

情報公開を請求する場合は、所定の手続きが必要です。市政情報は開示することが原則ですが、個人のプライバシーに関する情報など、開示できないものもあります。

## 対象となる市政情報

市の職員が職務上作成・取得した情報で、市が保有しているもの



▲市役所3階にある情報公開・個人情報保護コーナー

## ■ 市政情報の開示請求件数と処理状況

(単位: 件)

実施機関	請求	決定内容				取下げ	却下	処理中	不服申立て
		開示	一部開示	不開示	不存在				
市長	139	42	75	5	36	4	0	0	40
教育委員会	2	1	1	0	0	0	0	0	0
監査委員	3	2	0	0	1	0	0	0	1
議会	2	0	0	0	2	0	0	0	0
合計	146	45	76	5	39	4	0	0	41

※平成26年度は、水道事業管理者、選挙管理委員会、農業委員会、固定資産評価審査委員会への開示請求はありませんでした。

※1件の請求に対し、対象となる市政情報が複数となる場合があるため、請求件数と決定内容の件数の合計は異なります。



▲広報はむら平成26年11月15日号などで財政状況をお知らせしました

市では、情報開示の請求手続きを経なくても提供できる市政情報は、積極的に広報はむらや市公式サイトなどで公表しています。

平成26年度は、財政状況や審議会の会議録、人事行政の運営状況などをお知らせしました。

## ◆ 市からの情報発信

◆ 不服申立ての件数と処理の状況

請求した情報が開示できないと決定された場合、その決定に不服があるときは、不服申立てができます。

平成26年度は、41件の申立てがあり、現在、継続審査中です。

## ダイオキシン類の測定結果

大気中のダイオキシン類濃度の実態を把握するため、調査を行いました。その結果、環境基準を超える値は検出されませんでした。

※下表の値は最も毒性が強いといわれている(2, 3, 7, 8-四塩化ダイオキシン)の濃度に換算したもので、コプラナーPCBも含まれます。

※次回の調査は8月を予定しています。

問合せ 環境保全課環境保全係 ④ 226

## ■ 大気1㎡中のダイオキシン類量

調査日	測定場所	測定値	環境基準値
2月5日(木)～12日(木)	市役所屋上(緑ヶ丘5-2-1)	0.012ピコグラム	0.6ピコグラム
	栄小学校屋上(栄町2-17)	0.013ピコグラム	

## 平成26年度防犯カメラの設置運用状況

市では、犯罪の予防などのために次の公共施設などに防犯カメラを設置し、運用しています。

■ 設置施設 市役所、図書館、スポーツセンター、スイミングセンター、ゆとりぎ、郷土博物館、東児童館、西児童館、水上公園、動物公園、羽村駅西口連絡所、市内小・中学校、コミュニティセンター、福祉センター、いこいの里、羽村駅・小作駅周辺

問合せ 総務課法制係 ④ 327



## 個人情報保護制度

個人情報保護制度は、市が保有する個人情報の適正な管理やルールを定めるとともに、市が保有する個人情報に対する本人の開示請求などの権利を明らかにし、個人の権利利益などの保護を図るための制度です。

### 保有個人情報取扱事務の状況

市が申請書や届出書などで個人情報を取り扱う場合、その目的や内容について、市長に届出を行い、市長はそれを「個人情報保護審議会」に報告することが義務付けられています。

### 目的外利用と外部提供の状況

個人情報を収集したときの目的以外の目的でその個人情報を利用（目的外利用）したり、市以外の者に提供（外部提供）したりすることは禁止されています。

しかし、例外として、次の場合などは目的外利用および外部提供が認められています。

- 本人の同意を得たもの
- 法令に基づくもの
- 人の生命や財産などを守るために緊急かつやむを得ないもの
- 個人情報保護審議会に付議し、承認されたもの

### ■ 個人情報取扱事務届出件数内訳（単位：件）

実施機関	届出件数	項目別件数
市長	35	新規 18
		変更 13
		廃止 4
教育委員会	1	新規 0
		変更 1
		廃止 0
選挙管理委員会	2	新規 0
		変更 2
		廃止 0

※平成 26 年度は、水道事業管理者、農業委員会、監査委員、固定資産評価審査委員会、議会の個人情報取扱事務届出はありませんでした。

### 自己情報の開示請求・訂正請求・利用の中止請求に対する処理の状況

平成 26 年度は、自己情報利用の中止請求が 1 件ありました。自己情報の訂正請求はありませんでした。

### 不服申立ての件数と処理の状況

情報公開制度と同様に、個人情報保護制度でも、自己情報の開示請求・訂正請求・利用の中止請求に対する決定に不服があるときは、不服申立てができます。

平成 26 年度は、自己情報の開示請求に対する申立てが 2 件、利用の中止請求に対する申立てが 1 件あり、現在、継続審査中です。

### ■ 自己情報の開示請求件数と処理状況

（単位：件）

実施機関	請求	決定内容				取下	却下	利用の中止請求	不服申立て
		開示	一部開示	不開示	不存在				
市長	24	12	7	2	4	0	0	1	3
教育委員会	1	1	0	0	0	0	0	0	0
合計	25	13	7	2	4	0	0	1	3

※ 1 件の請求に対し、対象となる自己情報が複数となる場合があるため、請求件数と決定内容の件数の合計は異なります。

### ■ 目的外利用・外部提供の届出状況

（単位：件）

実施機関	目的外	外部提供
市長	0	5

※平成 26 年度は、水道事業管理者、教育委員会、選挙管理委員会、農業委員会、監査委員、固定資産評価審査委員会、議会の目的外利用・外部提供の届出はありませんでした。

## 放射線量の測定結果

### ▼ 定点（富士見公園）の放射線量測定結果

単位：μsv/h（マイクロシーベルト / 時間）

測定日	天候	測定高さ		
		5 cm	50 cm	1 m
4 月 28 日(火)	晴れ	0.054	0.057	0.060
4 月 22 日(水)	晴れ	0.056	0.052	0.056
4 月 15 日(水)	晴れ	0.052	0.054	0.051
4 月 8 日(水)	雪	0.077	0.068	0.070

国際放射線防護委員会の 2007 年勧告によると、一般の人（子ども含む）が 1 年間に浴びる放射線量の限度は、1,000 マイクロシーベルトとされています。時間あたりに換算すると 0.23 マイクロシーベルト / 時間となり、それ以下であれば、健康に影響を及ぼすレベルではないと言われています。※測定方法・時間など詳しくは、問い合わせてください。

問合せ 環境保全課環境保全係 ☎ 226

## 水道水の放射能測定結果

### ▼ 羽村市水道水の放射性物質測定結果

採水日時	検査項目（単位：ベクレル / kg）	
	放射性セシウム 134	放射性セシウム 137
4 月 13 日(月) 午前 9 時	不検出 検出限界値 (0.6)	不検出 検出限界値 (0.7)
目標値(※1)	10	

※ 1…国が定めた目標値（放射性セシウム 134 と放射性セシウム 137 の合計値）

※不検出とは、( ) 内の検出限界値以下であることを表します。

※検出限界値は、検査機関の周辺環境や測定器の性能、検査物質によって異なります。

※測定方法など詳しくは、問い合わせてください。

問合せ 水道事務所 ☎ 554-2269



平成26年度

# 住民基本台帳の閲覧状況

問合せ 市民課受付係 ⑨ 122

住民基本台帳の一部の写しの閲覧は、公共的な場合に限り承認しています。  
平成26年度の閲覧状況は次のとおりです。年に一度、閲覧状況を公表します。

	閲覧日	閲覧申出者	利用目的の概要	閲覧に係る住民の範囲
平成26年	5月19日～23日	防衛省自衛隊東京地方協力本部	自衛官等の募集に伴う広報	全域（391人）
	5月26日	㈱アストジェイ	消防に関する世論調査（東京消防庁委託）	神明台三丁目（12人）
	6月2日	一般社団法人新情報センター	青少年の生活と意識に関する調査（法務省法務総合研究所委託）	栄町二丁目（10人）
	6月5日	一般社団法人中央調査社	60代の雇用・生活調査（独立行政法人労働政策研究・研修機構委託）	羽東一丁目（22人）
	6月10日	㈱エスピー研	食生活と食育に関する世論調査（東京都生活文化局広報広聴部委託）	緑ヶ丘三丁目（19人）
	8月21日	一般社団法人中央調査社	女性の活動推進に関する世論調査（内閣府大臣官房政府広報室委託）	羽東三丁目（15人）
	9月3日	東京都福祉保健局総務部総務課統計調査係	平成26年度東京都福祉保健基礎調査	羽加美二丁目（111人）
	10月22日	一般社団法人中央調査社	世代間関係の意識と実態に関する調査（地方独立行政法人東京都健康長寿医療センター委託）	川崎一・二丁目（24人）
	10月28日	㈱タイム・エージェント	広報広聴活動に関する調査（東京都生活文化局広報広聴部委託）	神明台二丁目（15人）
	11月11日～13日	防衛省自衛隊東京地方協力本部	自衛官等の募集に伴う広報	全域（631人）
	11月14日	㈱日本リサーチセンター	結婚・家族形成に関する意識調査（内閣府政策統括官：共生社会政策担当付少子化対策担当委託）	羽中三・四丁目、羽加美一・二丁目（35人）
	12月4日	一般社団法人中央調査社	人生のあゆみと格差に関する全国調査（国立大学法人東京大学大学院人文社会系研究科委託）	小作台二丁目（25人）
	12月11日	㈱ビデオリサーチ	2015「全国たばこ喫煙者率調査」（日本たばこ産業㈱委託）	羽中二丁目（20人）
	12月12日	㈱日本リサーチセンター	生活意識に関するアンケート調査（第61回）（日本銀行情報サービス局委託）	神明台二丁目（20人）
平成27年	2月19日	㈱日本リサーチセンター	生活意識に関するアンケート調査（第62回）（日本銀行情報サービス局委託）	羽中二丁目（15人）
	3月13日	一般社団法人中央調査社	2015年6月全国放送サービス接触動向調査（NHK放送文化研究所世論調査部委託）	玉川二丁目（12人）

## 羽村リユース&リデュースプロジェクト27 リユース食器無料レンタル

リユース食器を使用して、廃棄物となってしまう使い捨て容器を削減し、CO2の排出を抑制しましょう。

受付・使用期間 平成28年3月15日(火)まで

対象 市内の団体・事業者・個人の方が行う参加者が20人以上のイベントで、1回の使用数量が200個以上の場合

受付方法 先着順（応募多数の場合は、キャンセル待ちで受け付けます）

※使用日の2週間前までに申し込んでください。

※平成28年3月15日までの予約が可能です。それ以降の使用を希望する場合は相談してください。

※詳しくは、市公式サイトをご覧ください。お問い合わせください。

※この事業は、（公財）東京市町村自治調査会のオール東京62市区町村共同事業「みどり東京・温暖化防止プロジェクト」の助成金により、羽村みどり東京計画実行委員会が企画運営するものです。

問合せ 羽村みどり東京計画実行委員会事務局（環境保全課環境保全係） ⑨ 226



▲リユース食器

平成27年度

## グリーンカーテンコンテストに応募しませんか



節電対策の一環として、市民や事業者の皆さんがグリーンカーテン作りに積極的に取り組んでいます。

自慢のグリーンカーテンを、コンテストに出してみませんか。

**対象** 市内にグリーンカーテンを設置している市民・事業者など

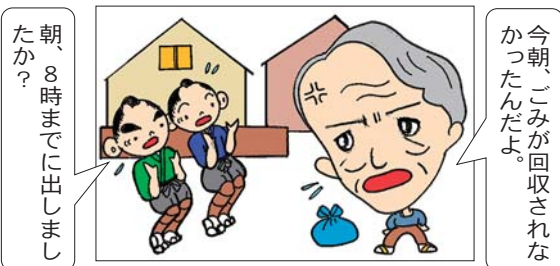
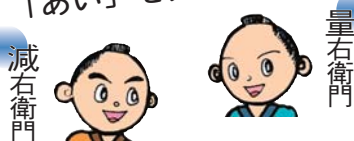
**応募方法** 7月1日(水)～9月30日(水)に、応募用紙に「グリーンカーテンを設置した建物の全体写真」と「グリーンカーテンの設置状況写真」(それぞれ1枚以上・いずれもA4サイズ以上)を添えて、郵送・Eメールまたは直接応募先へ

※応募用紙は、市役所2階環境保全課で配布するほか、

市公式サイトからダウンロードすることができます。  
※応募用紙の郵送を希望する方は、返信用封筒(82円切手貼付、宛先記入)を同封し応募先へ送付してください。  
※持参の場合の受付時間は、土・日曜日、祝日を除く午前8時30分～午後5時です。

**結果発表** 市民の部・事業者の部ごとに、広報はむら・市公式サイトで発表します。入選した方には賞状を授与します。最優秀受賞者には、平成28年度の「第5回羽村市環境フェスティバル」で表彰を行う予定です。  
**応募先・問合せ** 羽村市環境保全課環境保全係 226  
〒205-18601 (所在地記載不要)  
✉ s205000@city.hamura.tokyo.jp

たま川兄弟 減右衛門と量右衛門のこれ知ってる？  
「ごみ(資源)を出すには「あい」を大事にしてね!の巻」



## ごみ不法投棄監視

### ウィーク

5月30日(ごみゼロの日)から6月5日(環境の日)までの一週間は、「全国ごみ不法投棄監視ウィーク」です。

市では、不法投棄を発生させない環境づくりを推進するため、5月24日(日)の「市内いっせい美化運動」から5月30日(土)までの期間を「ごみ不法投棄監視ウィーク」として、市独自の啓発活動を行います。

#### 活動1

市の廃棄物収集運搬業務委託車両、市内いっせい美化運動に参加している町内会・自治会の車両に「ごみ不法投棄監視ウィーク・パトロール実施中」の標識を表示

#### 活動2

5月24日(日)を統一行動日とし、町内会・自治会が行う「市内いっせい美化運動」で、不法投棄監視パトロールを実施  
問合せ 生活環境課生活環境係 204



▲車両に表示する「ごみ不法投棄監視ウィーク」の標識

## 選任



### 行政相談委員の選任

任期満了に伴い、平成27年4月1日付で、総務大臣から再任されました。

□天野湛美さん（五ノ神二丁目）5期目・平成19年4月1日

□中野祐司さん（川崎四丁目）4期目・平成22年4月1日

行政相談委員は、行政と市民のパイプ役として、国や特殊法人の仕事に関する苦情や要望などの相談を受け付け、その解決のための助言や関係行政機関に対する通知などの仕事を行っています。

市では、毎月第3木曜日の午後1時30分～4時30分に定例の行政相談を行っています。

◎問合せ 広報広聴課市民相談係内199



## 子育て



### 児童育成手当の手続きを

6月は児童育成手当の年度切替え月です。新たに手続きをする方や、平成26年度の市・都民税課税状況（25年中の所得）が限度額を超えたため対象とならなかった方で、平成27年度の課税状況（26年中の所得）が限度額内である方は、5月中に手続きをしてください。

前年に受給していた方には、6月に「現況届」用紙を送付しますので提出してください。

#### 児童育成手当

18歳になる日以後の最初の3月31日までの間にある次のいずれかの状態の児童を監護している方または父母以外で児童を養育している方

□父または母が死亡した児童

□父母が離婚した児童

□父または母に重度の障害がある児童（身体障害者手帳1・2級程度）

□婚姻によらないで生まれた児童

▼支給額 該当児童1人につき月額1万3500円

#### 必要なもの

- ①請求者と児童の戸籍謄本
- ②請求者名義の銀行などの通帳
- ③障害のある方は身体障害者手帳または愛の手帳
- ④印鑑

#### 児童育成手当（障害手当）

次のいずれかに該当する20歳未満の児童を養育している方

都制度

□身体障害者手帳1～2級

□愛の手帳1～3度

□身体障害者手帳1～4級

□愛の手帳1～4度

▼支給額

○都制度：該当児童1人につき月額1万5500円

○市制度：該当児童1人につき月額1万3500円、1万2500円

※障害の程度および所得状況などにより異なります。

※都制度と市制度の併給はできません。

#### 必要なもの

- ①請求者名義の銀行などの通帳
- ②身体障害者手帳または愛の手帳
- ③印鑑

#### 共通

○平成27年1月1日に市内に住所がなかった方は、その時点の住所の市区町村長発行による平成27年度の所得証明書または課税（非課税）証明書が必要です。

○受給要件によっては、ほかの書類が必要となる場合があります。詳しくは、問い合わせてください。

◎問合せ 子育て支援課支援係内236



### 東京都認証保育所保育料の一部を補助します

東京都認証保育所を利用している児童の保護者の経済的負担を軽減するため、保育料の一部を補助します。

#### ▼対象

○児童の保護者が市内在住であり、生計を同一にしていること

○保護者の就労などにより家庭で保育ができない状況にあること（認可保育園の入所基準を満たしていること）

○月の初日に認証保育所に在籍し、かつ月極契約をしていること（一時保育などの利用は対象外）

○認証保育所に月極保育料を全納していること

○市税や国民健康保険税などに未納がないこと

補助額 認証保育所に支払った保育料と認可保育園を利用した場合の保育料との差額に及び、月額4万円を限度として助成／交付時期 年3回、4か月ごとに交付

※東京都認証保育所を利用している方に、6月末をめどに案内を配布します。補助対象となる方は、申請の手続きをお願いします。案内が届かない場合や不明な点がある場合は、問い合わせてください。

◎問合せ 子育て支援課保育・幼稚園係内232



## 寄付



ご寄付ありがとうございます  
した

一般寄付

□羽村市立武蔵野小学校6年生PTA一同様  
600円

①問合せ 秘書課秘書係 ③306

## 文化・教育



中学生の職場体験学習を行います

羽村第二中学校の2年生が、ほかの2校に先がけて、市内の事業所で5日間の職場体験学習を行います。

職場体験学習の期間は、学校に登校せず直接職場に出勤します。市内の事業所などで働く中学生に、励ましを願います。

▼実施期間 5月18日(月)～22日(金)

①問合せ 学校教育課指導係 ③376

## 健康



女性特有のがん検診 クーポン券を利用してください

市では国の特別対策に基づき、一定年齢の女性に対し、子宮頸がん<sup>けいがん</sup>と乳がんの検診を無料で受けられるクーポン券などを5月末に発送します。手元に届いた方は、同封のクーポン券で6月から無料で受診できます。

制度を活用して積極的に受診しましょう。

平成27年度クーポン券対象者

□子宮頸がん検診

①平成26年度に20歳になった方

②平成25年度に、子宮頸がん検診無料クーポン券が届いたが、利用していない方

③平成26年度に40歳になった方

④平成25年度に、乳がん検診無料クーポン券が届いたが、利用していない方

⑤平成26年度に40歳になった方

⑥平成25年度に、乳がん検診無料クーポン券が届いたが、利用していない方

⑦問合せ 保健センター ☎555-1111 ③625

## 子宮頸がん検診(第1期)

ります(先着順)。  
費用 1600円

▼日程 6月1日(月)～9月30日(水)／実施医療機関 よりみつレディースクリニック・公立福生病院・大聖病院(福生市)／対象 市内在住の女性で、検診日現在20歳以上で昨年度未受診の方

※受診可能な人数に限りがあります(先着順)。

※公立福生病院での検診を希望する場合、申込時に受診日を決めていただきます。

①申込み・問合せ 5月20日(水)から(土・日曜日、祝日を除く)の午前8時30分～午後5時に、電話または直接保健センターへ ☎555-1111 ③625

②申込み・問合せ 5月20日(水)から(土・日曜日、祝日を除く)の午前8時30分～午後5時に、電話または直接保健センターへ ☎555-1111 ③625

③申込み・問合せ 5月20日(水)から(土・日曜日、祝日を除く)の午前8時30分～午後5時に、電話または直接保健センターへ ☎555-1111 ③625

④申込み・問合せ 5月20日(水)から(土・日曜日、祝日を除く)の午前8時30分～午後5時に、電話または直接保健センターへ ☎555-1111 ③625

⑤申込み・問合せ 5月20日(水)から(土・日曜日、祝日を除く)の午前8時30分～午後5時に、電話または直接保健センターへ ☎555-1111 ③625

⑥申込み・問合せ 5月20日(水)から(土・日曜日、祝日を除く)の午前8時30分～午後5時に、電話または直接保健センターへ ☎555-1111 ③625

⑦申込み・問合せ 5月20日(水)から(土・日曜日、祝日を除く)の午前8時30分～午後5時に、電話または直接保健センターへ ☎555-1111 ③625

⑧申込み・問合せ 5月20日(水)から(土・日曜日、祝日を除く)の午前8時30分～午後5時に、電話または直接保健センターへ ☎555-1111 ③625

⑨申込み・問合せ 5月20日(水)から(土・日曜日、祝日を除く)の午前8時30分～午後5時に、電話または直接保健センターへ ☎555-1111 ③625

⑩申込み・問合せ 5月20日(水)から(土・日曜日、祝日を除く)の午前8時30分～午後5時に、電話または直接保健センターへ ☎555-1111 ③625

⑪申込み・問合せ 5月20日(水)から(土・日曜日、祝日を除く)の午前8時30分～午後5時に、電話または直接保健センターへ ☎555-1111 ③625

⑫申込み・問合せ 5月20日(水)から(土・日曜日、祝日を除く)の午前8時30分～午後5時に、電話または直接保健センターへ ☎555-1111 ③625

⑬申込み・問合せ 5月20日(水)から(土・日曜日、祝日を除く)の午前8時30分～午後5時に、電話または直接保健センターへ ☎555-1111 ③625

⑭申込み・問合せ 5月20日(水)から(土・日曜日、祝日を除く)の午前8時30分～午後5時に、電話または直接保健センターへ ☎555-1111 ③625

⑮申込み・問合せ 5月20日(水)から(土・日曜日、祝日を除く)の午前8時30分～午後5時に、電話または直接保健センターへ ☎555-1111 ③625

⑯申込み・問合せ 5月20日(水)から(土・日曜日、祝日を除く)の午前8時30分～午後5時に、電話または直接保健センターへ ☎555-1111 ③625

⑰申込み・問合せ 5月20日(水)から(土・日曜日、祝日を除く)の午前8時30分～午後5時に、電話または直接保健センターへ ☎555-1111 ③625

⑱申込み・問合せ 5月20日(水)から(土・日曜日、祝日を除く)の午前8時30分～午後5時に、電話または直接保健センターへ ☎555-1111 ③625

⑲申込み・問合せ 5月20日(水)から(土・日曜日、祝日を除く)の午前8時30分～午後5時に、電話または直接保健センターへ ☎555-1111 ③625

⑳申込み・問合せ 5月20日(水)から(土・日曜日、祝日を除く)の午前8時30分～午後5時に、電話または直接保健センターへ ☎555-1111 ③625

㉑申込み・問合せ 5月20日(水)から(土・日曜日、祝日を除く)の午前8時30分～午後5時に、電話または直接保健センターへ ☎555-1111 ③625

㉒申込み・問合せ 5月20日(水)から(土・日曜日、祝日を除く)の午前8時30分～午後5時に、電話または直接保健センターへ ☎555-1111 ③625

㉓申込み・問合せ 5月20日(水)から(土・日曜日、祝日を除く)の午前8時30分～午後5時に、電話または直接保健センターへ ☎555-1111 ③625

㉔申込み・問合せ 5月20日(水)から(土・日曜日、祝日を除く)の午前8時30分～午後5時に、電話または直接保健センターへ ☎555-1111 ③625

㉕申込み・問合せ 5月20日(水)から(土・日曜日、祝日を除く)の午前8時30分～午後5時に、電話または直接保健センターへ ☎555-1111 ③625

## 大腸がん検診

は、9月上旬に申込受付を開始する予定です。7～10月は比較的反診枠に余裕がありますが、11月以降は申込みが集中し、受診できない場合があります。早めに受診してください。

▼期間 6月1日(月)～10月31日(土)／対象 市内在住で、検診日現在40歳以上の方／費用 無料／検査方法 便潜血反応検査(2日採便法)／受診方法 健康保険証を持参し、直接実施医療機関へ

※前年度40・45・50・55・60歳になった方には「大腸がん検診無料クーポン券」を送付します。手元に届いた方は、クーポン券を持参して医療機関で受診してください。

※実施医療機関について詳しくは、市公式サイトをご覧ください。

①問合せ 保健センター ☎555-1111 ③624

②問合せ 保健センター ☎555-1111 ③624

③問合せ 保健センター ☎555-1111 ③624

④問合せ 保健センター ☎555-1111 ③624

⑤問合せ 保健センター ☎555-1111 ③624

⑥問合せ 保健センター ☎555-1111 ③624

⑦問合せ 保健センター ☎555-1111 ③624

⑧問合せ 保健センター ☎555-1111 ③624

⑨問合せ 保健センター ☎555-1111 ③624

⑩問合せ 保健センター ☎555-1111 ③624

⑪問合せ 保健センター ☎555-1111 ③624

⑫問合せ 保健センター ☎555-1111 ③624

⑬問合せ 保健センター ☎555-1111 ③624

⑭問合せ 保健センター ☎555-1111 ③624

⑮問合せ 保健センター ☎555-1111 ③624

## 産業



## フューチャーセッション

おじいおばあ資本主義

くあなたは人生で何を貯めま  
すか？

## 第1回「未来の親子関係」

4人に1人は高齢者という  
時代を迎えた日本。何歳になっ  
てもいきいきと過ごすために、  
さまざまなプランを考えてお  
くことが大切です。

年齢を重ねていく中で、お  
金を貯めること以外に重要な  
ことはないのでしょうか？貯  
めたものは自分だけが使うの  
でしょうか？

市では、地域の企業ととも  
に、多摩地域の企業・市民の皆  
さんなどと一緒に「未来」を紡  
ぎ出していく「フューチャー  
セッション」(対話の場)を行  
い、そこで生まれたアイデア  
を参加者と共有していきます。

▼日時 5月20日(水)午後1時  
30分／会場 中小企業大学  
校東京校「BusiNest」  
3階セミナー室(東大和市桜  
が丘2-137-5)／参加  
費 10000円(懇親会費)

## 内容

○キーノートスピーチ 藤崎  
宏子さん(お茶の水女子大  
学生生活科学部人間生活学科  
教授)

○パネルディスカッション

○対話セッション

主催 カシオ計算機株式会社

／協力 羽村市、中小企業基

盤整備機構、(一社)企業間

フューチャーセンター／申込み

事前に、フューチャーセッション

おじいおばあ資本主義のウェ

ブサイトから申し込んでくだ

さい。

①問合せ 産業課経済対策係

② 657

## 募集

放課後児童(学童クラブ)支  
援員募集

▼応募資格 保育士・社会福

祉士・教諭の資格を持つてい

る方、または2年以上児童福

祉事業などに従事した経験が

ある方／募集人員 若干名／

勤務日時 平日：下校時刻

午後7時のうち原則5.5時間以

内、土曜日または学校長期休

業時：午前8時～午後7時の

うち原則5.5時間以内(原則週4

日または20時間程度の勤務)

／勤務場所 市内学童クラブ

／勤務内容 入所児童の指導

育成や施設管理など／雇用期

間 雇用開始：平成28年3月

31日／報酬(時給) 平日10

00円、土曜日1140円

※雇用保険加入

①申込み・問合せ 5月29日

(金)まで(土・日曜日を除く)

に、市役所2階児童青少年課

または市役所3階職員課にあ

る臨時職員等登録台帳に必要

事項を記入し、「顔写真(縦横

各3cm以上の大きさ・証明写

真でなくても可)、有資格者は

資格を証明する書類の写し

を添えて、直接児童青少年課

児童青少年係②63へ

※臨時職員等登録台帳は、市

公式サイトからダウンロード

することが出来ます。



## 公園・道路維持管理作業員募集

▼応募資格 普通自動車運転

免許(AT限定免許を除く)

を持つている方で、体力に自

信のある方(屋外で作業しま

す)／募集人員 若干名／勤

務日時 月々金曜日(祝日を

除く)午前8時30分～午後5

時(7.5時間)／勤務場所 市

内全域／勤務内容 公園・道

路などの維持管理作業および

作業用車両の運転など／雇用

期間 7月1日～12月31日(勤

務成績により更新の場合あり)

／賃金(時給) 1020円

①申込み・問合せ 5月29日

(金)まで(土・日曜日を除く)

に、市役所2階土木課または

市役所3階職員課にある臨時

職員等登録台帳に必要事項を

記入し、「顔写真(縦横各3cm

以上の大きさ・証明写真でな

くても可)」を添えて、直接土

木課道路管理係②92へ

※臨時職員等登録台帳は、市

公式サイトからダウンロード

することが出来ます。

## 「広報はむら」有料広告掲載者募集中

現在、広告掲載者を募集しています。

広告には4つの大きさがあり、掲載料は1枠1回  
20,000～60,000円です。※詳しくは、市公式サイトをご覧ください。問い  
合わせてください。

問合せ 広報広聴課広報係③339

▶広告(例)【2号広告】

掲載料：30,000円／1回

大きさ：縦45mm×横84mm

## ペットボトル水 水はむら



500mlペットボトル1本100円

市内公共施設などで販売中

羽村で生まれた  
まろやかなおいしい水

問合せ 水道事務所 電話：554-2269

## 施設から



### ゆとりぎ

☎ 570-0707

### 公共施設予約システムの停止

6月1日(月)は休館日と重なるため、公共施設予約システムを停止します。

### 随時予約申込みのできない期間

6月1日(月)午前0時～2日(火)午前9時

### 予約内容照会のできない期間

5月31日(日)午後5時～6月2日(火)午前8時40分

### 抽選結果発表

6月2日(火)午前8時40分

### スイミングセンター

☎ 579-3210

### トレーニングルームプログラム

### かんたんボクササイズ

音楽に合わせて、簡単なボクシングの動作で全身運動を行っていきます。ストレスを発散しながら、運動不足を解消し、二の腕やお腹を引き締

めていきます。

▼日時 毎週水曜日午後2時

～3時/会場 2階トレーニングルーム/定員 20人(先着順)/参加費(1回) 500円/持ち物 運動できる服装・室内専用靴・飲み物・タオル

ONE TWO ボクササイズ

音楽に合わせたボクシングの動作で、体幹部を意識し、動作の強弱により普段動かない部位を刺激します。全身のシェイプアップ力を高められ、お腹・お尻周り、二の腕に効果的です。

▼日時 毎週水曜日午後7時

～8時/会場 2階トレーニングルーム/定員 20人(先着順)/参加費(1回) 500円/持ち物 運動できる服装・室内専用靴・飲み物・タオル

### 申請

いずれも、当日直接2階サウナ受付へ

※いずれも、水曜日が祝日の場合は休講です。

### 誰でもスキルUPレッスン

それぞれの目標やレベルに合った内容で行います。初心者はもちろん、今より上達し

たい方、いろいろな泳法に挑戦したい方など、みんなでスキルアップを目指しましょう。

▼日時 6月4日(木)～7月23日(木)の毎週木曜日○大人クラス(高校生以上)：午後4時

～4時50分、○子どもクラス(小・中学生)：午後5時～5時50分/会場 スイミングセンタープール/定員 ○大人

クラス10人、○子どもクラス30人(いずれも先着順)/参加費(1回) 500円/持ち物 水着・水泳帽・ゴーグル・タオル/申込み 当日、直接プール受付へ

### アクアビクス(水中エアロビクス)

泳げなくても大丈夫!水の中で、楽しく体を動かしましょう。

▼日時 6月4日(木)～7月23日(木)の毎週木曜日午後3時～3時50分(8月は行いません)/会場 スイミングセンタープール/対象 16歳以上の方/定員 35人(先着順)/参加費(1回) 市内在住・在勤の方：400円、市外の方：600円(いずれも保険料・

### 福生病院組合から

入場料込み)/持ち物 水着・水泳帽・タオルなど/指導者 NPO法人羽村市体育協会スポーツトレーナー/申込み 当日の午後1時50分～2時50分に、直接1階プール受付前へ

### 公立福生病院 市民公開講座

薬の飲み方と検査結果の見方について

公立福生病院の薬剤師と臨床検査技師が、薬の飲み方と検査値について話します。

ぜひ、お越しください。

▼日時 5月29日(金)午後3時～/会場 公立福生病院1階多目的ホール/定員 70人(先着順)/参加費 無料/講師 公立福生病院薬剤科科长 小松裕明、公立福生病院臨床検査科主任 米良隆志

※駐車場は有料です。公共交通機関を利用してお越しください。

※直接会場へお越しください。

☎ 問合せ 公立福生病院医事課 ☎ 551-1111

## 商工会から

### 全国安全週間説明会

▼日時 6月4日(木)午後2時

～4時30分/会場 ゆとりぎ小ホール/定員 200人(先着順)/参加費 無料/内容 全国安全週間の実施要綱についてなど/講師 青梅労働基準監督署安全衛生課長ほか

☎ 申込み・問合せ 5月15日(金)午前8時30分から、電話で商工会へ ☎ 555-6211

### シルバー人材センターから

### 包丁研ぎを行っています

偶数月の原則第2木曜日に、包丁研ぎを行っています。ぜひ、利用してください。

▼今後の実施日時 6月11日(木)、8月13日(木)、10月8日(木)、12月10日(木)午前10時～午後3時(受付は午後1時まで)/会場 市民パトロールセンターはむら(羽村駅西口)/費用 1本300円

☎ 問合せ シルバー人材センター ☎ 554-5131



## 官公署などから

## 街頭労働相談を行います

東京都では、働く方、事業主、一般の方を対象として、街頭労働相談を行います。

賃金・労働時間・休日休暇・労働保険など労働条件に関することや、労使間のトラブルなどの相談を無料で受け付けます。

また、労働問題に関する各種資料も豊富にそろえ、無償で配布します。

気軽に利用してください。

▼日時 5月29日(金)午前11時

午後3時(荒天中止)／会場 伊勢丹立川店2階正面玄関右横(屋外)(JR中央線立川駅北口・多摩モノレール立川北駅すぐ)

※直接会場へお越しください。

①問合せ 東京都労働相談情報センター 国分寺事務所 ☎042-321-6110

## 第27回ムシ歯の誕生日

歯の衛生週間事業の一環として、体験型イベントと講演会を行います。

ぜひ、お越しください。

▼日時 6月6日(土)午後2時

午後4時／会場 羽村市保健センター／費用 無料

## 内容

○体験型イベント：キッズコーナー・口臭の測定・顕微鏡による歯垢の観察・電動歯ブラシの体験・型どりなど

※参加者には、記念品を差し上げます。

○ビンゴゲーム

○講演会：「美しく長生きする歯と口のエステ」

講師 竹前健彦さん(東京西の森歯科衛生士専門学校理事長)

主催 羽村市歯科医師会／後援

西多摩歯科医師会・羽村市医師会・羽村市薬剤師会・多摩西部歯科技工士会・羽村市

①問合せ まずは歯科医院 ☎551-8686

## HIV検査を実施します！

西多摩保健所では、東京都の

「HIV検査・相談月間」キャンペーンの時期に合わせて、HIV検査を行います。匿名で検査でき、予約不要で、費用は無料です。

▼検査日時 6月2日(火)午後

1時30分～4時30分／結果通知 6月9日(火)午後3時～4時30分

※結果は再度来所していただき、直接本人に伝えます。

会場 西多摩保健所1階／検査内容 HIV抗体検査

※希望する方は、性感染症検査(クラミジア感染症・梅毒・淋菌感染症)も受けることができます。

※保健所では、常時エイズや性感染症に関する相談に応じています。心配があれば検査・相談をしてください。

①問合せ 西多摩保健所保健対策課感染症対策係 ☎0428-22-6141

## 学卒求人申込説明会

ハローワーク青梅では、事業者を対象に、平成28年3月新規学校卒業生を対象とする求人の申込方法についての説明会を行います。

▼日時 6月4日(木)午後1時～4時／会場 青梅市福祉センター2階集会室(青梅市東青梅1-177-3)／対象 新規学卒者の採用を予定している事業者

※直接会場へお越しください。

①問合せ ハローワーク青梅 事業所部門学卒担当 ☎0428-24-8641

法務省東京保護観察所では「協力雇用主」を募集しています！

東京保護観察所では、非行歴のある少年などの抱える事情を理解した上で雇用し、立ち直りを支援する民間事業主「協力雇用主」を募集しています。立ち直りの決意を持った少年などを支え、健全な社会の一員となれるよう、ご協力をお願いします。

※詳しくは、問い合わせてください。

①問合せ 法務省東京保護観察所 ☎03-3597-0137



## 福生消防署 普通救命講習を行っています

家族や同僚に万が一のことがあったら、救命の手助けができますか？

福生消防署では、普通救命講習を行っています。大切な人を救うため、ぜひ受講してください。

▼今後の実施日 5月16日(土)、

6月21日(日)、7月11日(土)、8月16日(日)、10月18日(日)、11月14日(土)、12月13日(日)、1月16日(土)、2月21日(日)、3月12日(土)／時間 午前9時～午後1時／会場 福生消防署

※消防署の行事などにより、会場が扶桑会館(福生市福生1069-1)に変更となる場合があります。

定員 20人(先着順)／費用 1400円(テキスト代)

※受講日に支払ってください。

内容 心肺蘇生法・止血法・AED取扱い要領

※後日、救命技能認定証を交付します。

①申込み・問合せ 事前に、電話で福生消防署救急係へ ☎52-00119

# みんな知ってる？

でん  
電

き  
気

## のこと！



いま わたし せい かつ でん き か  
今、私たちの生活には、電気は欠か  
せないものになっています。

み ちか あ まえ でん き  
身近に当たり前にある電気につい  
て、考えてみましょう。

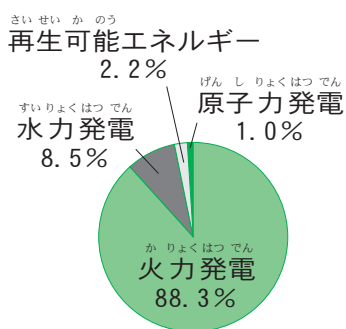
と い あわ かん きょう ほ ぜん か かん きょう ほ ぜん がかり  
問合せ 環境保全課環境保全係  
(内) 226

## でん き 電気はどうやってつくるの？

でん き  
電気をつくることを「発電」といいます。  
家で使っている電気は、主に火力発電所や  
水力発電所などでつくっています。

火力発電では、石油や石炭などの「化石  
燃料」を燃やして発電しています。ただ、  
化石燃料には限りがあります。例えば、石  
油はあと 40 年くらいでなくなってしまう  
と言われています。そうすると電気がつく  
れなくなり、困ってしまいますね。

はつ でん しゅ るい わり あい ねん ど  
発電の種類割合 (2013 年度)



か せき ねんりよう  
化石燃料が  
あと何年分あるか

せき ゆ	ねん
石油	42 年
てん ねん	ねん
天然ガス	60.4 年
せき たん	ねん
石炭	122 年

(出典：電気事業連合会)

## さい せい か のう 再生可能エネルギーの登場

そこで、今世界中で新しい発電に取り組  
んでいます。その一つが太陽光発電です。  
太陽光発電は、太陽の光があれば発電でき  
ます。太陽の光のように、自然の力でつく  
るエネルギーを「再生可能エネルギー」と  
いいます。今はまだ、太陽光発電をしてい  
るところが少ないため、これからどんどん  
広めていこうとしているのです。

## でん き たい せつ 電気を大切にね！

まずは限りあるエネルギーを無駄遣い  
しないで、大切に使いましょう。それが  
「省エネ」です。小さなことからコツコツ  
取り組みよう！

### みんなができる省エネ

- 部屋の明かりを点けっぱなしにしない
- 冷蔵庫の扉はすぐ閉める
- 歯みがきをするときは水を出しっぱなしにしない
- 冷房の温度を 1℃ 高く設定する

### 羽村市が取り組んでいる省エネ

- 部屋の明かりをこまめに消す
- 明かりを LED 照明にかえる
- 太陽光発電で走る電気バス「はむらん」



すく 少ない電力で明るくて寿  
命が長い、環境にやさし  
い明かりのこと

## かん きょう 環境フェスティバルに 行ってみよう！

電気を使うこと、省エネのことなど、環  
境について楽しく学べます。

みんなも環境フェスティバルに参加し  
て、環境について自分たちにできること  
は何かあるか、考えてみよう！

※詳しくは、1・2 ページを見てください。

日 時 6 月 6 日(土) 午前 10 時～午後 4 時  
会 場 ゆとろぎ、ゆとろぎ前道路、産  
業福祉センター、図書館



## 5月後半の休日診療

17日(日)

[休日] 柳田医院 ☎ 555-1800  
[準夜] 福生市保健センター ☎ 552-0099  
[歯科] 沖倉歯科 ☎ 555-4331

24日(日)

[休日] 西多摩病院 ☎ 554-0838  
[準夜] 福生市保健センター ☎ 552-0099  
[歯科] おざわ歯科クリニック ☎ 579-1500

31日(日)

[休日] 双葉クリニック ☎ 570-1588  
[準夜] 平日夜間急患センター ☎ 555-9999  
[歯科] 加藤歯科クリニック ☎ 554-8887

休日・歯科：午前9時～午後5時 準夜：午後5時～10時  
※医療機関によって受付時間が異なる場合があります。

※上記の時間以外は、東京都医療機関案内サービス  
「ひまわり」へ ☎ 03-5272-0303 (24時間対応)  
問合せ 保健センター



## 水道の漏水などの問合せ

市の指定を受けた工事業業者で修理できます。緊急の場合は、水道事務所または志摩設備工業㈱ (☎555-3063) へ

## 今日も どうぶつ公園日和

はじめまして ダコダです

絶滅危惧種であるミドリコンゴウインコの血統を管理するために、伊豆シャボテン公園と雄の交換をしました。

新しく来園したのは2005年生まれのダコダです。羽村市動物公園の



雌のオリブは子育て上手で、ダコダと相性が合えば、来春の繁殖シーズンが楽しみです。

▲ミドリコンゴウインコのダコダ (雄)

問合せ 動物公園  
☎ 579-4041

## 5

## 月後半のカレンダー

15日(金)

☒ [休] 館内整理日  
☒ 入会説明会 ▶午後1時30分～

16日(土)

☒ 土・日窓口開庁  
☒ 小学生向けおはなし会 ▶午前11時～

17日(日)

☒ 土・日窓口開庁

18日(月)

☒ [休] 臨時休館日

19日(火)

☒ おしゃべり場 ▶午前10時30分～

20日(水)

☒ こぐまひろば ▶午前11時～  
☒ スポーツの日「ラインナップをしよう」(対象：小・中学生) ▶午後3時～

21日(木)

22日(金)

☒ おしゃべり場 ▶午前10時30分～

23日(土)

☒ 土・日窓口開庁

24日(日)

☒ 土・日窓口開庁  
春の市内いっせい美化運動・花いっぱい運動 ▶随時(市内全域)

25日(月)

26日(火)

☒ あそびのポケット ▶午前11時～

27日(水)

加美分室ミニおはなし会 ▶午後3時～(図書館加美分室)  
☒ 昼間の月の観測会 ▶午後4時～4時30分  
☒ ファミリー天体観測会 ▶午後8時～9時

28日(木)

☒ あそびのポケット ▶午前11時～

29日(金)

30日(土)

☒ 土・日窓口開庁

31日(日)

☒ 土・日窓口開庁

## ◆ 第44回青空市 ◆

日時 5月16日(土)午前9時～正午  
会場 富士見公園Cグラウンド  
※雨天およびグラウンド状態不良の場合は中止



## ■ はむら健康の日 ■

日時 5月17日(日)午前10時～午後2時  
会場 保健センター

☒ 市役所 ☎ 555-1111  
羽村駅西口連絡所(土)(日) ☎ 554-8320  
三矢会館連絡所(土)(日) ☎ 554-8214  
小作台連絡所(土)(日) ☎ 554-9656  
☒ 生涯学習センターゆとりぎ(月) ☎ 570-0707  
☒ 図書館(月) ☎ 554-2280  
※小作台図書室(月) 図書館分室(月)(木)(日)  
☒ スポーツセンター(月) ☎ 555-0033  
☒ スイミングセンター(月) ☎ 579-3210  
☒ 弓道場(月) ☎ 555-9255  
☒ 郷土博物館(月) ☎ 558-2561  
☒ 水道事務所(土)(日) ☎ 554-2269  
☒ コミュニティセンター ☎ 554-8584  
☒ 市民活動センター(土)(日) ☎ 555-1111

☒ 福祉センター ☎ 554-0304  
☒ いこいの里(月の最終日曜日) ☎ 578-0678  
☒ 地域包括支援センター市役所内(土)(日) ☎ 579-7785  
地域包括支援センターあさひ(土)(日) ☎ 555-8815  
☒ 保健センター(土)(日) ☎ 555-1111  
☒ 平日夜間急患センター ☎ 555-9999  
☒ 産業福祉センター(月) ☎ 579-6425  
☒ 農産物直売所 ☎ 579-5467  
☒ 動物公園(月) ☎ 579-4041  
☒ リサイクルセンター(土)(日) ☎ 578-1211  
☒ 消費生活センター(土)(日) ☎ 555-1111  
☒ 子ども家庭支援センター(土)(日) ☎ 578-2882

☒ 中央児童館(金) ☎ 554-4552  
☒ 西児童館(火) ☎ 554-7578  
☒ 東児童館(金) ☎ 570-7751  
☒ 羽村駅西口土地区画整理事務所(土)(日) ☎ 570-7474  
☒ 富士見斎場 ☎ 555-6269  
☒ 瑞穂斎場 ☎ 557-0064  
☒ フレッシュランド西多摩(月) ☎ 570-2626  
☒ 公立福生病院 ☎ 551-1111  
☒ 羽村・瑞穂地区学校給食センター(土)(日) ☎ 554-2084  
☒ 自然休暇村 ☎ 0551-48-4017  
☒ シルバー人材センター(土)(日) ☎ 554-5131

※ ( ) 内は閉庁日・休館日