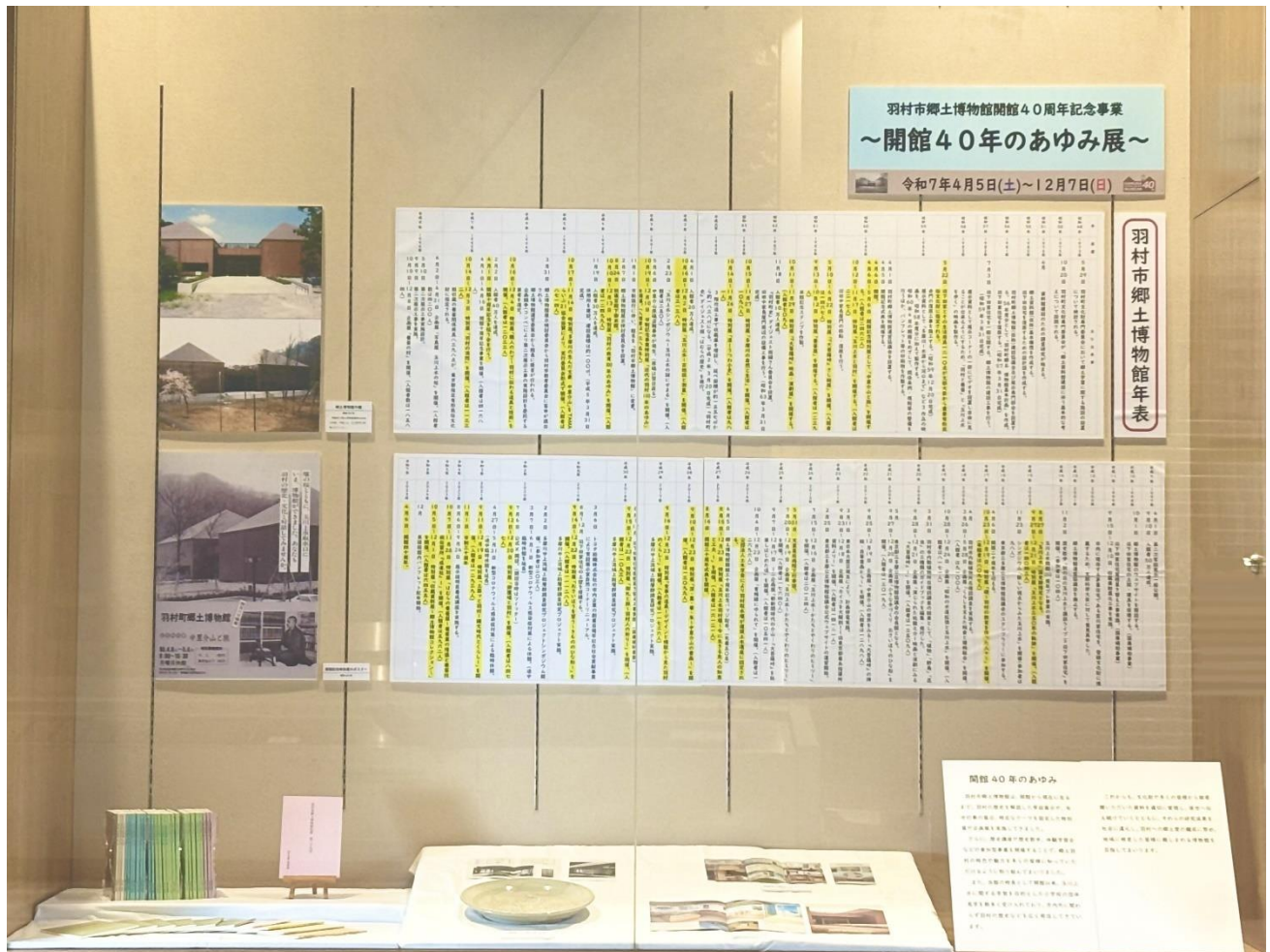


令和7年度 羽村市の教育



羽村市郷土博物館 開館40周年記念事業
「開館40年のあゆみ展」
(令和7年4月5日~12月7日開催)



羽村市教育委員会

目 次

1	羽村市の紹介	1
2	教育委員会の紹介	2
3	羽村市教育委員会の教育目標	3
4	羽村市生涯学習基本計画	7
5	羽村市の教育大綱	10
6	令和7年度 教育費当初予算（歳出）	12
7	小・中学校及び生涯学習関連施設等	13
8	令和7年度 教育委員会の主な事務事業	18
9	はむらの学校教育	33
10	羽村市教育委員会のあゆみ	34

1 羽村市の紹介

羽村市は、平成3年11月1日に市制を施行しました。

総面積は、9.90 平方 km、都心から西へ約45 kmに位置し、多摩川周辺の自然や武蔵野の面影を残す緑豊かな土地で、住宅地と工業地域がバランス良く配置された都市です。

市の西から南へ多摩川が流れ、江戸時代に開削された玉川上水の取入口のあるまちとして知られています。



◆人口：54,006 人（令和7年5月1日現在）

＜男性 27,332 人、女性 26,674 人＞

◆世帯：26,881 世帯（令和7年5月1日現在）

◆市の木：イチヨウ

◆市の花：桜

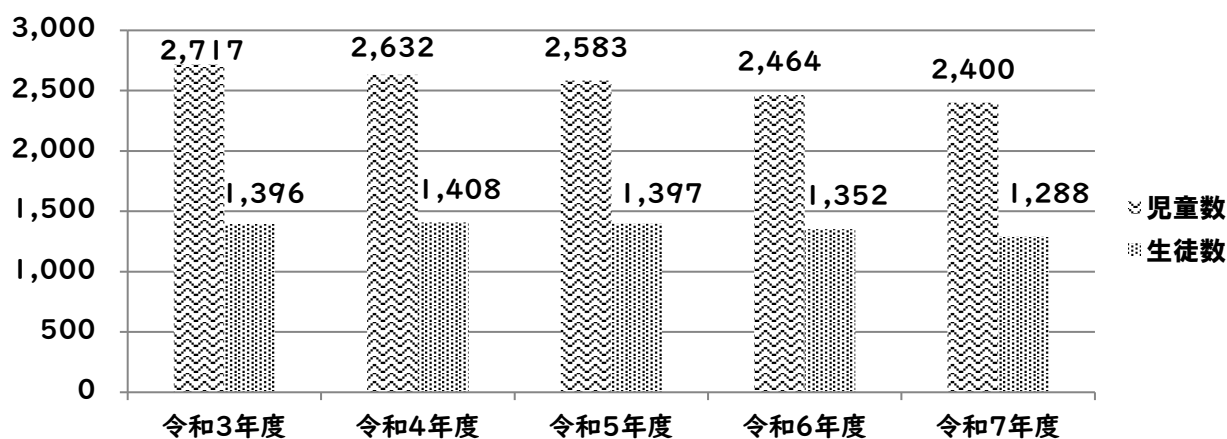
◆市の鳥：アオバズク

桜は、羽村堰周辺に多く見られ、市民だけでなく近隣市町にも名所として知られています。



【羽村の堰と桜】

＜児童・生徒数の推移＞（各年度5月1日現在）

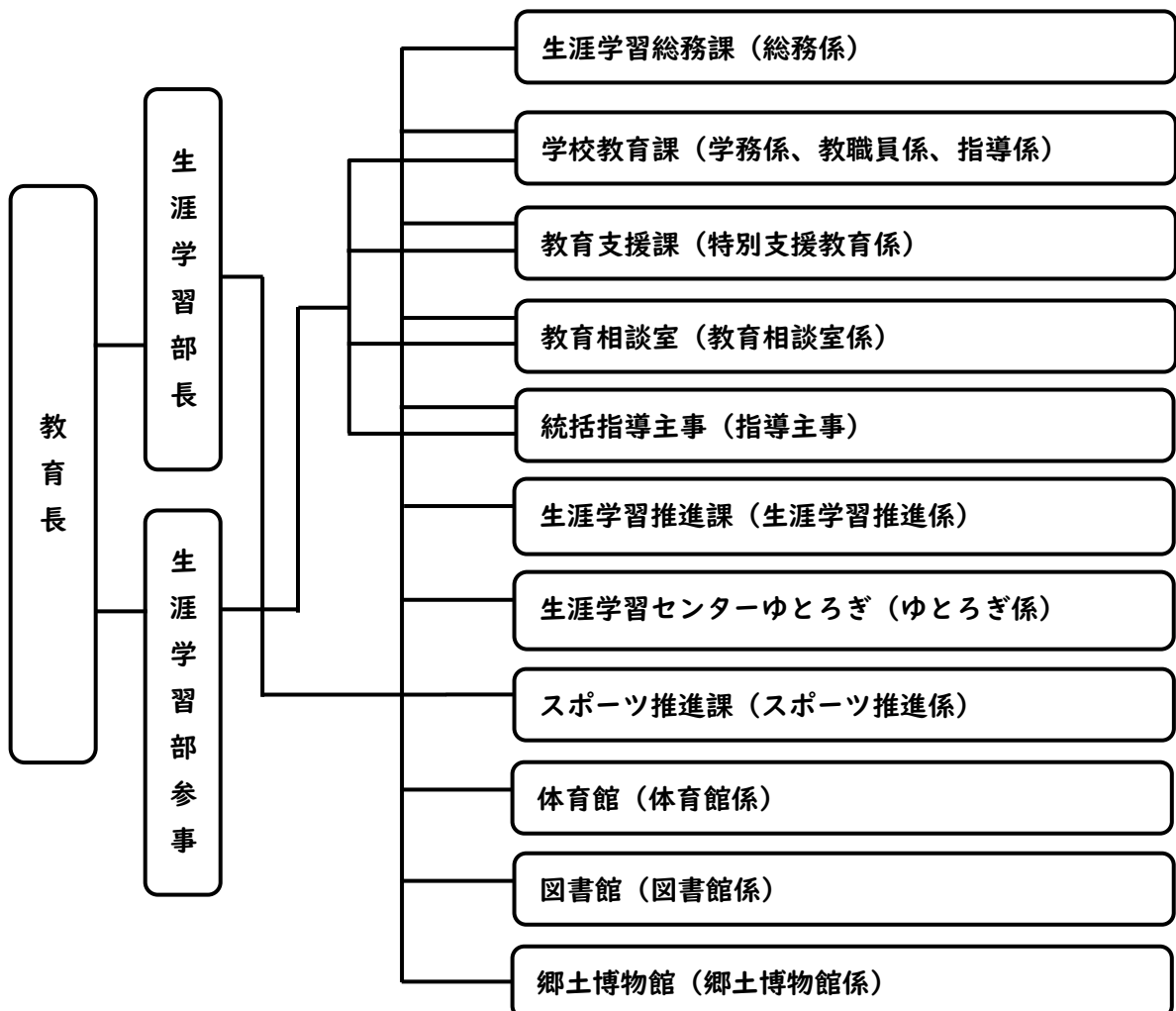


2 教育委員会の紹介

(1) 教育長及び教育委員

職 名	氏 名	任 期
教育長	儘 田 文 雄	R6.10.1～R9.9.30
教育長職務代理者	羽 村 章	R5.10.1～R9.9.30
委 員	塩 田 真 紀 子	R6.10.1～R10.9.30
委 員	永 井 英 義	R3.10.1～R7.9.30
委 員	海 東 朝 美	R6.10.1～R10.9.30

(2) 教育委員会事務局組織



3 羽村市教育委員会の教育目標

教育は、人格の完成を目指し、平和で民主的な国家及び社会の形成者として必要な資質を備えた心身ともに健康な国民の育成を期して行わなければならない。

同時に、教育は、社会の変化に対応して絶えずそのあり方を見直していかなければならないものであり、経済・社会のグローバル化、情報技術革命、地球環境問題、少子高齢化など、時代の変化に主体的に対応し、日本の未来を担う人間を育成する教育が重要になっている。

また、誰もが、自己の人格を磨き、豊かな人生を送ることができるよう、その生涯にわたって、あらゆる機会に、あらゆる場所において学習することができ、その成果を適切に生かすことのできる社会の実現が図られなければならない。

羽村市教育委員会は、このような考え方に立って、以下の「教育目標」に基づき、積極的に教育行政を推進していく。

教育目標

羽村市教育委員会は、だれもが生涯を通じ、あらゆる場で学び、支え合うことができる生涯学習社会の実現を図る。

また、子どもたちが、知性、感性、道徳心や体力をはぐくみ、人間性豊かに成長することを願うとともに、明日の羽村をつくる能力や態度の育成を目指し、

- ・互いの人格を尊重し、思いやりと規範意識のある人間
- ・社会の一員として、社会に貢献しようとする人間
- ・自ら学び考え行動する、個性と創造力豊かな人間

の育成に向けた教育を推進する。

そして、教育は、学校・家庭・地域のそれぞれが責任を果たし、連携して行わなければならないものであるとの認識に立って、すべての市民が教育に参加することを目指していく。

羽村市教育委員会の基本方針

羽村市教育委員会は、先の「教育目標」を実現するため、次の4つの基本方針を基に、教育施策を実施していく。

基本方針1 「人権尊重の精神」と「社会貢献の精神」の育成

すべての大人、子どもたちが、人権尊重の理念を正しく理解するとともに、思いやりの心や社会生活の基本的ルールを身に付け、社会に貢献しようとする精神をはぐくむことが求められる。

そのために、人権教育及び心の教育を充実するとともに、権利と義務、自由と責任についての認識を深めさせ、公共心をもち自立した個人を育てる教育を推進する。

基本方針2 「豊かな個性」と「創造力」の伸長

グローバル化と情報技術革命が進展する中で、国際社会に生き社会の変化に対応できるよう、子どもたち一人ひとりに個別最適化された学びを提供し、思考力、判断力、表現力や学びに向かう力、人間性などの資質・能力を育成することが求められる。

そのために、多様な教育ニーズに配慮し、基礎的な学力の向上を図り、子どもたちの豊かな個性と創造力を伸ばすため、小中一貫教育を柱とした特色ある教育を推進する。

基本方針3 「市民の教育参画」と「総合的な教育力」の充実

学校・家庭・地域の連携、協力とすべての市民の教育参画を進め、子どもたちの健やかな成長を地域社会全体で支えるとともに、市民の感覚と学校経営の感覚をより重視して、教育行政を力強く展開することが求められる。

そのために、学校・家庭・地域の教育力を高め、その連携が進むよう支援するとともに、市民に信頼される魅力ある学校づくりを支援する。

基本方針4 「生涯学習」の推進

市民一人ひとりが生涯にわたって学習することができ、その成果を適切に活かすことができる環境を整えることが求められる。

そのために、第二次羽村市生涯学習基本計画に基づき、生涯学習施策の総合的かつ計画的な推進を図る。

令和7年度 教育委員会の主な事務事業

I 子どもたちの育成

子育て関係講座等の充実 <生涯学習推進課>
家庭教育関連情報の提供と啓発 <生涯学習推進課>
幼・保・小の連携による円滑な接続の支援 <教育支援課>
小中一貫教育の推進 <学校教育課>
道徳教育の充実 <学校教育課>
健康な体づくりの推進 <学校教育課>
ICT機器を活用した教育の推進 <学校教育課>
スイミングセンターを活用した小学校水泳授業の実施 <学校教育課>
コミュニティ・スクールの運用 <学校教育課>
部活動の地域展開の実施 <学校教育課>
放課後子ども教室の充実 <生涯学習推進課>
特別支援教育推進体制の整備 <教育支援課>
特別支援教室の指導期間延長に係る発達検査の実施 <教育支援課>
教育相談体制の充実 <教育相談室>
家庭と子供の支援員の活用推進 <教育相談室>

2 地域資源の活用

市内事業所等と協力した社会体験事業の実施 <生涯学習推進課>
人材バンク登録制度の活用 <生涯学習推進課>
図書館ボランティアの育成と支援 <図書館>
学びのきっかけとなる講座の実施 <生涯学習推進課>
地域学校協働本部の活用 <学校教育課>
生涯学習に関係する資格等の情報提供 <生涯学習推進課>
企画展の開催 <郷土博物館>
郷土学習のための講座等の実施 <郷土博物館>
文化財に関する情報提供 <郷土博物館>
登録郷土研究員の活用 <郷土博物館>
展示説明員の育成と活用 <郷土博物館>

3 多様な学習の展開

芸術文化の鑑賞機会の提供 <生涯学習推進課>
芸術文化の体験事業の提供 <生涯学習推進課>
市ゆかりの芸術家の作品展の実施 <生涯学習推進課>
ゆとりぎ協働事業運営市民の会との協働事業の実施 <生涯学習推進課>
活動成果の発表機会の提供 <生涯学習推進課>
子どもの運動能力の向上を促す遊びの提供 <スポーツ推進課>
スポーツ活動の機会の提供 <スポーツ推進課>
指導者の養成と資質の向上支援 <スポーツ推進課>
東京 2020 オリンピック・パラリンピック競技大会を契機とした新たなスポーツの振興 <スポーツ推進課>
障害者スポーツの普及啓発 <スポーツ推進課>
図書館業務体験事業の実施 <図書館>
読書への意欲を高めるための講座等の実施 <図書館>
読書手帳の活用 <図書館>
図書館資料活用の推進 <図書館>
「家読（うちどく）」事業等の実施 <図書館>
学校と連携した読書活動への支援 <図書館>
国際理解や多文化共生に関する講座等の実施 <生涯学習推進課>
高齢者の学習機会の充実と自主グループ活動の支援 <生涯学習推進課>
健康に関する講座等の実施 <スポーツ推進課>
青年学級事業の実施 <生涯学習推進課>

4 生涯学習の支援

文化団体の活動支援 <生涯学習推進課>
スポーツ団体の活動支援 <スポーツ推進課>
団体への補助金の交付 <生涯学習推進課・スポーツ推進課>
団体等の活動情報の収集・提供 <生涯学習推進課>
団体等の情報発信支援 <生涯学習推進課>
生涯学習関連情報の発信 <生涯学習総務課、生涯学習推進課、スポーツ推進課>
生涯学習まちづくり出前講座の活用促進 <生涯学習推進課>
企業、大学、財団等との連携による講座、芸術鑑賞事業等の実施 <生涯学習推進課>
生涯学習コーディネート機能の運用 <生涯学習推進課>
学校施設の計画的な改修工事の実施 <生涯学習総務課>
Ｉ人Ｉ台端末の更新及びネットワーク環境の充実 <学校教育課>
生涯学習センターゆとりぎの計画的な設備更新 <生涯学習推進課>

4 羽村市生涯学習基本計画（抜粋）

計画の概要

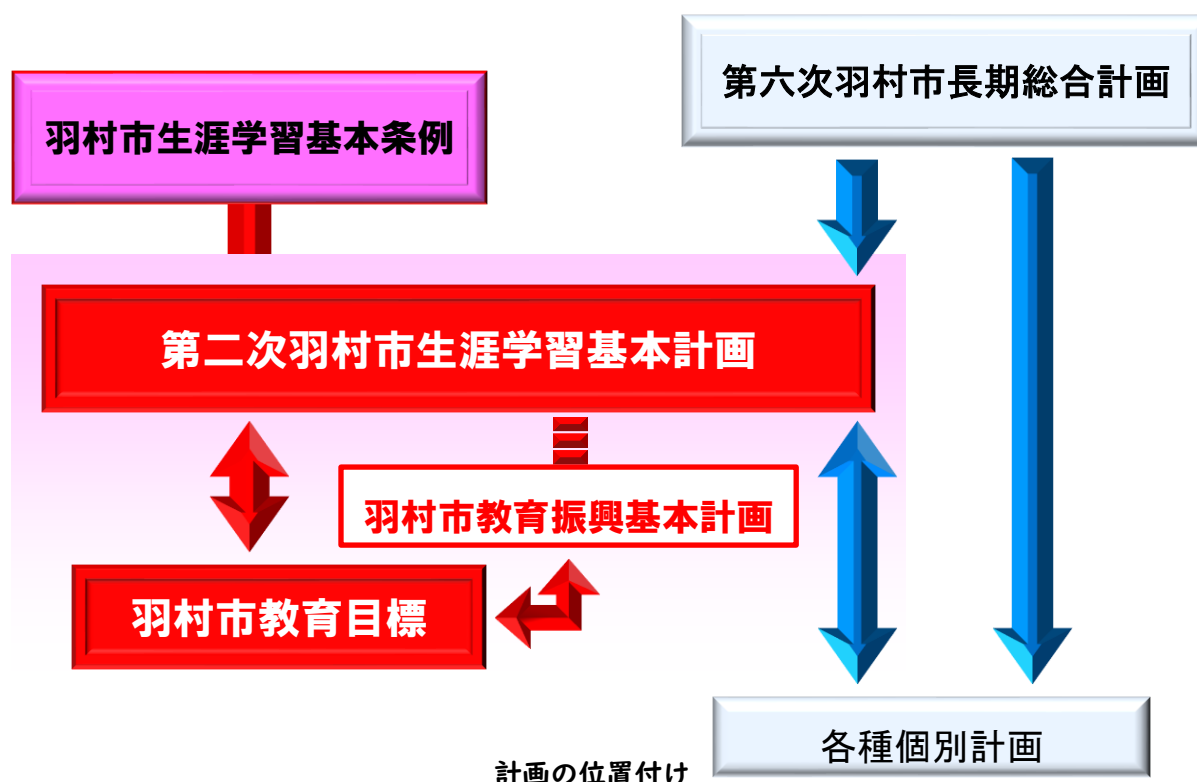
⌘ 1 計画の位置付け ⌘

生涯学習基本計画は、羽村市生涯学習基本条例第 6 条に基づき策定することとしています。市では、平成 24（2012）年度に「羽村市生涯学習基本計画」を策定し、生涯学習の推進を図ってきました。この計画が令和 3（2021）年度に終了するため、令和 4（2022）年度を始期とする「第二次羽村市生涯学習基本計画」を策定しました。

本計画は、市の総合的なまちづくりの指針である「第六次羽村市長期総合計画」（計画期間：令和 4 年度～令和 13 年度）との整合を図り、生涯学習分野の分野別計画としています。

また、第六次羽村市長期総合計画の個別・分野別計画として位置付けられる諸計画とも、幅広い生涯学習関連施策を、学ぶ人の視点から連携・整合を図っています。

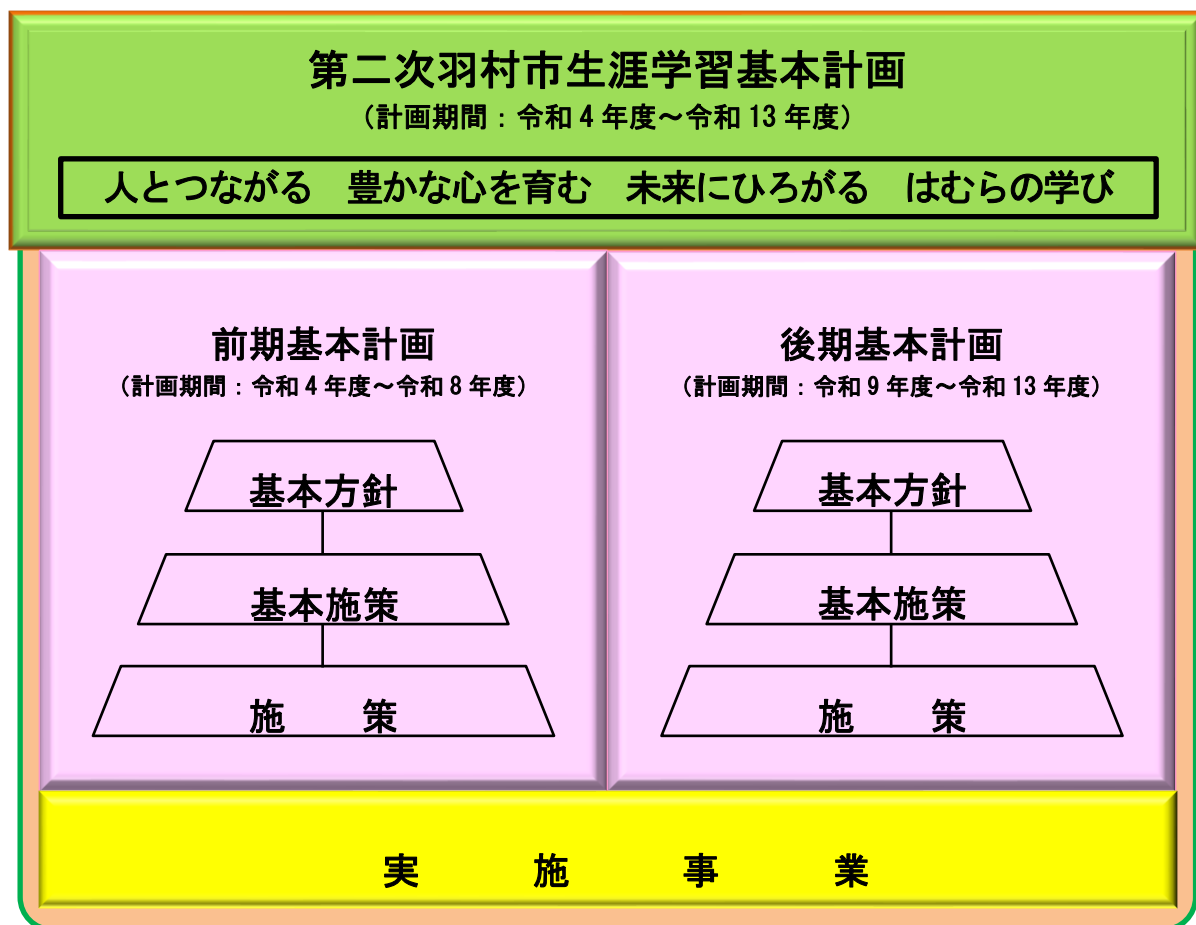
教育の振興のための施策に関する市の基本的な計画として、教育基本法第 17 条第 2 項に定める「教育振興基本計画」の内容も包含しています。



㊦ 2 計画の構成と期間㊦

第二次生涯学習基本計画全体の計画期間は、令和 4（2022）年度から令和 13（2031）年度までとします。令和 4（2022）年度から令和 8（2026）年度までを「前期基本計画」とし、令和 9（2027）年度から令和 13（2031）年度までを「後期基本計画」とします。

また、「前期基本計画」の方向を示す「基本方針」を策定し、基本施策・施策を定めます。令和 8（2026）年度にはそれまでの計画の実施状況を踏まえて計画の見直しを行い、「後期基本計画」を策定します。



計画の構成

	4 年度	5 年度	6 年度	7 年度	8 年度	9 年度	10 年度	11 年度	12 年度	13 年度
羽村市が目指す 生涯学習の姿	第二次羽村市生涯学習基本計画 人とつながる 豊かな心を育む 未来にひろがる はむらの学び									
基本計画	前期基本計画 基本方針					後期基本計画 基本方針				
実施事業	個別事業の進行管理・ローリング									

計画の期間

羽村市が目指す生涯学習の姿

第二次羽村市生涯学習基本計画では、羽村市生涯学習基本条例における基本理念を体现するため、羽村市が目指す生涯学習社会の姿として、「人とつながる 豊かな心を育む 未来にひろがる はむらの学び」を掲げ、推進していきます。

人とつながる 豊かな心を育む 未来にひろがる はむらの学び

学びは様々に関連し、連携し、受け継がれ、それが地域の文化や伝統となっていきます。学びを通じて感じる羽村らしさ、地域を思う気持ちが「ふるさと意識」を醸成し、自分を認めることにもつながります。先人たちが築いてきた「わがまち 羽村」をこれからの時代を生きる今の子どもたちへとつないでいきます。そして、市民が自ら楽しく学ぶことができる生涯学習を推進します。

人とつながる

多様な市民が共に学び合い、学びを通じて人と人、人と地域がつながり、また、今の世代から次の世代へと学びがつながる生涯学習を目指します。

豊かな心を育む

自らが自らを認める思い、他者を認める思いが育まれることで、多様な価値観を受け入れることのできる豊かな心が醸成されていきます。市民一人一人が様々な学習活動や社会参加活動などを通じて、楽しさを実感できるとともに、自己肯定感を高め、心の豊かさを育むことができる生涯学習を目指します。

未来にひろがる

新しい技術や社会を背景にした学びの環境を整備し、市民一人一人がそれぞれの学びを実現できるようにするとともに、主体的な活動によりその学びが地域に大きくひろがり、ヒトやモノが大きく成長し、未来にひろがるような生涯学習を目指します。

はむらの学び

5 羽村市の教育大綱(抜粋)

教育大綱は、地方公共団体の長が、その地域の実情に応じ、当該地方公共団体の教育、学術及び文化の振興に関する総合的な施策の大綱として定めるものとされており、本市では平成29年3月に「羽村市生涯学習基本計画後期基本計画」を「羽村市教育大綱」と位置付けました。

今般、「羽村市生涯学習基本計画後期基本計画」が、令和4年3月31日で計画期間を終了し、「第二次羽村市生涯学習基本計画前期基本計画」に引き継がれることから、令和4年3月29日に開催された羽村市総合教育会議において協議した結果、本市の総合的なまちづくりの指針である「第六次羽村市長期総合計画」との整合を図った「第二次羽村市生涯学習基本計画前期基本計画」の「基本方針」と「施策の方針と事業の方向性」を新たな「羽村市教育大綱」と位置付けることとします。

本市の生涯学習については、羽村市生涯学習基本条例に基本理念として「市民一人ひとりが、乳幼児期から高齢期に至るまで、主体的にいつでもどこでも楽しく学び、喜びや充実感をもてるようにするとともに、市、市民及び団体等が互いに連携協力し、活力ある地域コミュニティと心豊かな安らぎに満ちた生涯学習のまちを創造していくものとする。」と規定しております。この基本理念を体現するため、ここに定めた「羽村市教育大綱」により、さらなる教育行政の充実を図ってまいります。

令和4年3月29日 羽村市長 橋本 弘山

第二次羽村市生涯学習基本計画前期基本計画

◇基本方針◇

羽村市民の誰もが、いつでも、どこでも、いつまでも学ぶことができる持続可能な環境を整え、多様な人々が共に学びあい尊重しあえる学びを展開するとともに、学び直しと学びの循環や学びの場の提供と更なる広がりに向けた、学びを地域で活かしつなげる不易な仕組みづくりを進めます。

また、これまでの学びの姿に加えて、社会情勢に対応した新たな学びやその方法に対しても、最適な学びにチャレンジできる機会を創出します。

基本方針 1 誰一人取り残さない学びを展開します

基本方針 2 学びをつなげる仕組みを構築します

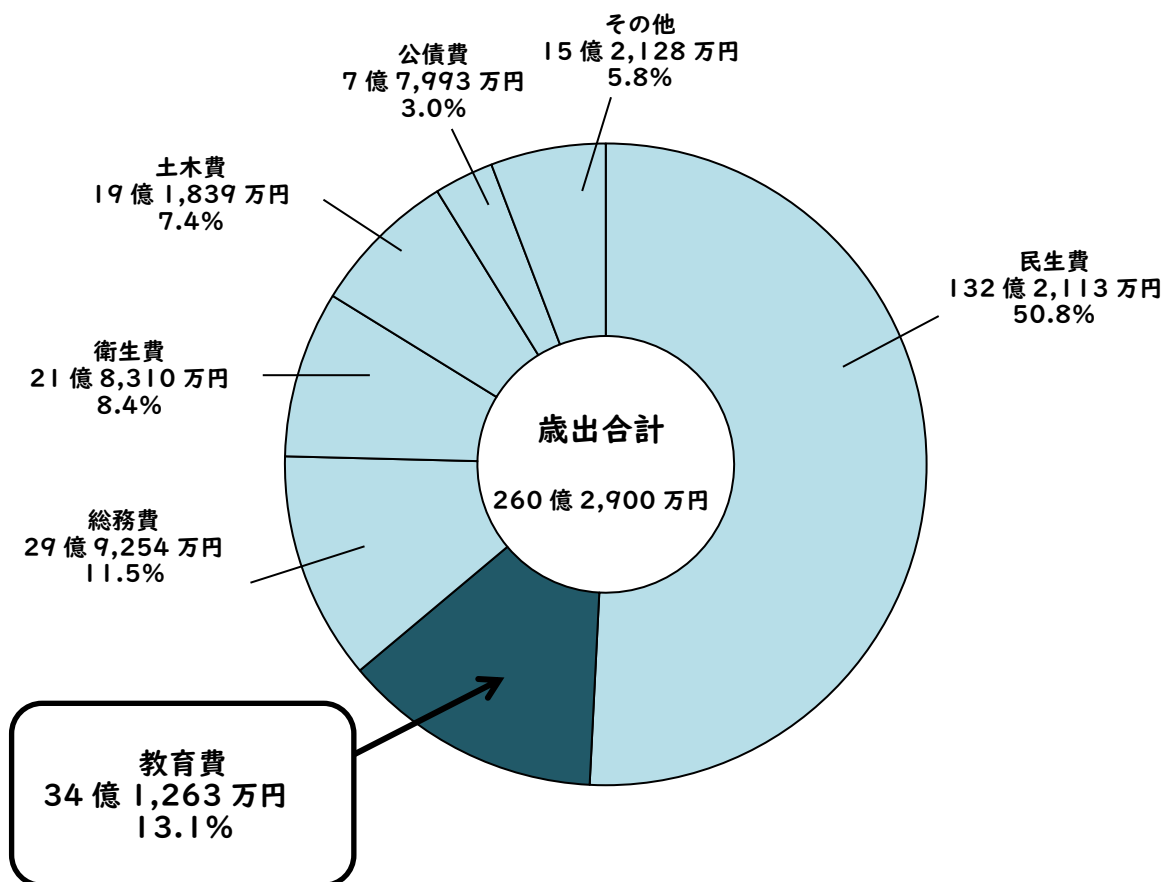
基本方針 3 時代の変化に対応する学びを提供します

◇体系図◇

基本方針に掲げた3つの柱のもと、4つの基本施策を立てるとともに、基本施策を達成するための具体的な施策を10項目設定して、計画を推進していきます。

	基本方針	基本施策	施策
人をつなげる 豊かな心を育む 未来にひろがる はむらの学び	【基本方針1】誰一人取り残さない学びを展開します 【基本方針2】学びをつなげる仕組みを構築します 【基本方針3】時代の変化に対応する学びを提供します	基本施策1 子どもたちの育成	施策1 家庭教育の支援
			施策2 子どもたちの教育の推進
		基本施策2 地域資源の活用	施策3 自らを高める体験学習の充実
			施策4 地域人材が活躍できる場の充実
			施策5 羽村の歴史と文化の保護・継承
		基本施策3 多様な学習の展開	施策6 芸術文化の振興
			施策7 スポーツ・レクリエーション活動の推進
			施策8 生涯を通じた読書活動の展開
			施策9 現代的・社会的課題に対応する学習の推進
		基本施策4 生涯学習の支援	施策10 学習環境と支援体制の充実

6 令和7年度 教育費当初予算（歳出）



●主な事業（教育費）

事業名	事業費
小作台小学校体育館改修工事	14,532 万円
学校給食費保護者負担軽減事業等の実施	17,943 万円
1人1台端末の更新準備及びネットワーク環境の充実	47,426 万円
部活動の地域展開の実施	1,542 万円
特別支援教育就学支援委員会等のデジタル化に向けた取組	71 万円
不登校の未然防止及び不登校児童・生徒への支援	459 万円
放課後子ども教室の充実	1,721 万円
生涯学習センターゆとろぎ開館 20 周年記念事業	680 万円
生涯学習センターゆとろぎの計画的な設備更新	2,090 万円
「市民スポーツまつり」の実施	428 万円
スポーツセンター第1・第2ホールの空調設備新設等に向けた取組の実施	3,534 万円
図書館システムの更新	894 万円
羽村市郷土博物館開館 40 周年記念事業	16 万円

7 小・中学校及び生涯学習関連施設等

(1) 小学校 2,400 人 (男 1,273 人 女 1,127 人)

【令和 7 年 5 月 1 日現在】

◆通常の学級

(単位：人)

学校名	1 年生		2 年生		3 年生		4 年生		5 年生		6 年生		計	
	児童数	学級数	児童数	学級数	児童数	学級数	児童数	学級数	児童数	学級数	児童数	学級数	児童数	学級数
羽村東	54	2	54	2	78	3	50	2	53	2	49	2	338	13
羽村西	76	3	66	2	65	2	73	3	62	2	72	3	414	15
富士見	61	2	60	2	52	2	61	2	77	3	89	3	400	14
栄	47	2	48	2	49	2	48	2	43	2	61	2	296	12
松林	33	1	23	1	29	1	38	2	34	1	33	1	190	7
小作台	50	2	61	2	52	2	58	2	58	2	55	2	334	12
武蔵野	50	2	40	2	47	2	65	2	66	2	57	2	325	12

◆特別支援学級

(単位：人)

学校名	学級名	1 年生	2 年生	3 年生	4 年生	5 年生	6 年生	計	
								児童数	学級数
羽村西	くすのき (知的)	1	3	5	4	1	8	22	3
栄	くぬぎ (知的)	2	6	1	2	2	6	19	3
松林	まつのこ (情緒)	5	4	12	8	1	6	36	5
武蔵野	むさしの (知的)	3	2	6	5	4	6	26	4

◆特別支援教室 (はばたき教室)

(単位：人)

学校名		1 年生	2 年生	3 年生	4 年生	5 年生	6 年生	計
								児童数
【拠点校】 羽村東		0	2	4	4	5	4	19
【巡回校】	羽村西	0	2	0	3	6	2	13
	小作台	0	4	1	4	3	4	16
【拠点校】 松林		0	1	2	4	3	5	15
【巡回校】	富士見	0	2	2	7	1	6	18
	栄	0	1	0	3	2	4	10
	武蔵野	0	0	3	5	7	3	18

(2) 中学校 1,288 人 (男 651 人 女 637 人)

【令和 7 年 5 月 1 日現在】

◆通常の学級

(単位: 人)

学校名	1 年生		2 年生		3 年生		計	
	生徒数	学級数	生徒数	学級数	生徒数	学級数	生徒数	学級数
羽村第一	178	5	165	5	173	5	516	15
羽村第二	143	4	174	5	172	5	489	14
羽村第三	61	2	78	2	82	3	221	7

◆特別支援学級

(単位: 人)

学校名	学級名	1 年生	2 年生	3 年生	計	
					生徒数	学級数
羽村第一	8 組 (知的)	9	11	6	26	4
羽村第三	E 組 (知的)	8	4	7	19	3
	F 組 (情緒)	10	3	4	17	3

◆特別支援教室 (はばたき教室)

(単位: 人)

学校名		1 年生	2 年生	3 年生	計
					生徒数
【拠点校】	羽村第一	7	4	6	17
【巡回校】	羽村第二	5	6	4	15
【拠点校】	羽村第三	3	2	5	10

(3) 学校適応指導教室 (ハーモニースクール・はむら)

心理的な要因など何らかの理由により、学校へ行きたくても行けない小学生や中学生を対象に、社会的な自立や学校復帰等に向けた支援をする教室です。

ここでは、学習指導や体験的活動などを通して、不登校児童・生徒の居場所づくりと登校支援を行っています。

- 学習面での基礎的・基本的な内容の定着を目指し、指導・支援を行います。
- 緩やかな時間割の中で、生活のリズムを整え、人との関わり方を身に付けます。
- 栽培活動や調理実習、校外学習やスポーツなどの体験活動を通して、社会性を育てます。

- 心理の専門家（教育相談員）とのカウンセリングを実施し、不登校の心理的要因の軽減を図ります。

（４）学校における外部人材の活用

小・中学校では、様々な外部の皆さんの協力を得て、学校運営が成り立っています。

職 種	主な仕事
学校事務員	学校配当予算の管理執行や備品・消耗品等の管理その他、校内の庶務に関すること。【各学校に１人配置】
学校給食作業員	学校給食の配膳、給食関係施設及び設備の衛生管理等に関すること。【各学校に２人または３人配置】
学習サポーター	基礎的な学力向上のための学習指導支援に関すること。【各小学校に１人配置】
学校図書館司書	学校図書館の整備に関すること。【各学校に１人配置】
地域学校協働本部 統括コーディネーター	市内全体の地域学校協働活動の総括に関すること。【１人配置】
地域学校協働本部 地域コーディネーター	地域学校協働活動のコーディネートに関すること。【中学校区に各１人配置】
地域学校協働本部 活動推進員	地域学校協働活動を実施する際の、学校と地域の連絡調整等に関すること。【各学校に１人配置】
外国語活動アドバイザー	英語教育の推進のため、英語コーディネーターを統括し、指導・助言を行うとともに、外国語指導助手（ＡＬＴ）の人材派遣に関すること。【１人配置】
英語コーディネーター	小中一貫教育基本カリキュラム（英語教育）に基づく授業支援や外国語指導助手（ＡＬＴ）との連絡調整、乗り入れ授業や交流授業等の実施に関すること。【３人配置】
外国語指導助手（ＡＬＴ）	英語教育のための指導助手、外国文化の理解推進等に関すること。【複数名登録】
外国籍児童・生徒日本語指導員	日本語を母国語としない児童・生徒に対する生活習慣の指導及び学習指導等の通訳に関すること。【複数名登録】
アート in はむら展鑑賞教室 コーディネーター	図画工作科の授業の一環として行う「アート in はむら展鑑賞教室」の実施に関すること。【２人配置】
スクール・サポート・スタッフ	教員に代わって資料作成や授業準備等を行うなど、教員のサポートに関すること。【各学校に１人以上配置】
水泳指導員	水泳指導の補助、安全管理に関すること。【各学校に複数名以上配置】

部活動指導員	<p>中学校の部活動において、教員に代わって技術指導や、大会への引率等の部活動の運営・指導に関すること。</p> <p>【各中学校で複数の部活に配置】</p>
部活動外部指導員	<p>課外クラブ活動の顧問の補助並びに技術的指導・助言に関すること。【各校複数名配置】</p>
副校長補佐	<p>副校長の業務のサポートに関すること。</p> <p>【各校１人、全１０人配置】</p>
エデュケーション・アシスタント	<p>副担任相当の業務を担うなど、担任のサポートに関すること。</p> <p>【各小学校に１人配置】</p>
特別非常勤講師	<p>外国語活動、体育の授業運営に関すること。【富士見小：外国語活動１人、体育１人配置】</p>
特別支援教育支援員	<p>通常の学級において、発達障害がある等、特別な教育的支援を要する児童・生徒の学校生活への適応等の支援に関すること。</p> <p>【各小・中学校に２人配置】</p>
特別支援教育介助員	<p>特別支援学級において、障害がある等、特別な教育的支援を要する児童・生徒への日常生活の介助に関すること。</p> <p>【学級数に応じて配置】</p>
スクールソーシャルワーカー	<p>いじめや不登校など、児童・生徒の置かれている様々な環境に社会福祉等の専門的な知識で働きかけ、学校と家庭、関係機関とをつなぎ、環境改善を図ることに关すること。</p> <p>【各校区に１人配置】</p>
家庭と子供の支援員	<p>生活指導上の課題を抱える児童・生徒その保護者に対し、電話連絡や家庭訪問、登校支援、別室教室での寄り添いや相談、保護者への助言・相談支援を行い、不登校や問題行動の未然防止につなげる支援に関すること。</p> <p>【支援員は登録制で、各学校の依頼により、その都度支援】</p>
校内別室指導支援員	<p>指定された小・中学校において、不登校及び不登校傾向の児童・生徒を在籍学級以外の居場所（校内別室）で、児童・生徒一人一人の状況に応じた学習等の支援に関すること。</p> <p>【小学校２校に配置】</p>

(5) 生涯学習関連施設

施設名	所在地	主な施設内容
プリモホールゆとろぎ (生涯学習センター)	羽村市緑ヶ丘 1-11-5	大ホール(854 席)、小ホール(252 席)、 レセプションホール、展示室、学習 室 等
プリモライブラリーはむら (図書館)	羽村市緑ヶ丘 2-11-2	図書館(本館) 開架室、子ども図書室、ヤングアダ ルトコーナー、情報メディアコーナ ー、ビジネス支援コーナー 等
小作台図書室	羽村市小作台 5-6-4 (小作台西会館内)	
S & D スポーツアリーナ羽村 (スポーツセンター)	羽村市羽加美 1-29-5	第 1・2・3 ホール、トレーニング ルーム 等
S & D スイミングプラザ羽村 (スイミングセンター)	羽村市五ノ神 319-3	温水プール(25m、幼児用)、サウ ナ、トレーニングルーム 等
弓道場	羽村市小作台 4-2-8	弓道場 等
郷土博物館	羽村市羽 741	展示室、収蔵庫、資料研究室、旧下 田家住宅、赤門 等



【プリモホールゆとろぎ】

大小のホールや学習室などを備える市の生涯学習の拠点として、学習・文化活動や芸術鑑賞事業などを実施し、多くの市民に利用されています。

8 令和7年度 教育委員会の主な事務事業

(1) 子どもたちの育成

子育て関係講座等の充実 <生涯学習推進課>

- 家庭教育セミナー（子育てや家庭での学びの講座）の実施

家庭教育関連情報の提供と啓発 <生涯学習推進課>

- 就学児健診での「家庭教育はじめての一步」の配付
- 市公式サイトでの周知

幼・保・小の連携による円滑な接続の支援 <教育支援課>

幼稚園、保育園、認定こども園、小学校が相互に連携・協力し、幼稚園、保育園と小学校の円滑な接続が可能となるよう、現状の把握、対応方法の検討、特別支援教育の理解を含めた情報共有・意見交換等を実施する。

小中一貫教育の推進 <学校教育課>

小中一貫教育カリキュラム等開発委員会で作成した義務教育9年間のカリキュラム等について、市教育研究会と連携し、実践に向けて取り組む。

また、各学校が取り組む連携事業等について、更なる充実に向けた支援を行う。

道徳教育の充実 ＜学校教育課＞

特別の教科である道徳を要として、学校の教育活動全体を通じて道徳教育の充実を図ることと、自己の生き方を考え、主体的な判断のもと、自立した人間として他者と共によりよく生きるための基盤となる道徳性を養う。

また、道徳教育への保護者や地域の理解及び連携を促進させるため、道徳授業地区公開講座における保護者や地域との意見交換会等の実施と充実に取り組んでいく。

健康な体づくりの推進 ＜学校教育課＞

体育に関する指導において、生涯にわたって運動やスポーツを豊かに実践していくとともに、現在及び将来の体力の向上を図る実践力の育成を目指し、児童・生徒が自ら進んで運動に親しむ資質・能力を身に付け、心身を鍛えることができるよう、10月の体力行動努力月間や日ごろの活動を通じて取り組んでいく。

健康に関する指導において、児童・生徒が身近な生活における健康に関する知識を身に付けることや、必要な情報を自ら収集し、適切な意思決定や行動選択を行い、積極的に健康な生活を実践することのできる資質・能力の育成に取り組んでいく。

ICT機器を活用した教育の推進 ＜学校教育課＞

1人1台端末などのICT機器を教育活動の様々な場面で活用し、「一人一人の理解度や学習進度に応じた学び」や「主体的・対話的で深い学び」を充実させることで、多様な子供たちの個別最適な学習の実現に向け、誰一人取り残すことなく取り組んでいく。

スイミングセンターを活用した小学校水泳授業の実施 ＜学校教育課＞

スイミングセンターで、小学校水泳授業（指導員による指導を含む）を実施する。

○小学校2校（松林小学校、武蔵野小学校）

コミュニティ・スクールの運用 <学校教育課>

全小・中学校にコミュニティ・スクール（学校運営協議会を置く学校）について、地域住民や保護者の学校運営への参画を促進し、地域に根差した特色ある学校づくりに取り組む。

部活動の地域展開の実施 <学校教育課>

これまで学校が主体となって実施していた部活動について、国の方針に基づき段階的に地域のクラブや団体に地域展開する。

また、地域展開の準備を行う部活動の地域とのつながりの強化や活動環境の充実を図る。

放課後子ども教室の充実 <生涯学習推進課>

○放課後子ども教室スタッフの充実及び、活動プログラムの充実

特別支援教育推進体制の整備 <教育支援課>

全ての学校・学級に特別な指導・支援を必要とする児童・生徒が在籍するとの認識のもと、一人一人の児童・生徒が安心して豊かに学べる教育環境を整備し、特別支援教育推進体制を充実させる。

○特別支援教育支援員（通常の学級）、特別支援学級介助員（固定学級）の設置

○専門職を活用した就学、転学相談の充実

特別支援教室の指導機関延長に係る発達検査の実施　＜教育支援課＞

特別な教育的支援を必要とする児童・生徒が抱える困難の改善に向けて効果的に指導するため、特別支援教室への入室・指導期間の延長等を要する児童・生徒を対象に発達検査を実施する。

教育相談体制の充実　＜教育相談室＞

全児童・生徒を対象に実施する生活アンケートの結果を学校へ提供・活用することで、不登校等の未然防止・早期対応に向けたきめ細やかな教育相談体制を充実させる。

家庭と子供の支援員の活用推進　＜教育相談室＞

各学校における児童・生徒の不登校等の生活指導上の課題に対し、問題行動の未然防止のため、家庭と子供の支援員の活用による支援を行う。

（２）地域資源の活用

市内事業所等と協力した社会体験事業の実施 ＜生涯学習推進課＞

- 市内事業所等による出前講座の実施
- 市内事業所等による放課後子ども教室での活動プログラムの実施

人材バンク登録制度の活用 ＜生涯学習推進課＞

- はむら人ネットガイドの発行 Ⅰ回
- 市公式サイトでの周知

図書館ボランティアの育成と支援 ＜図書館＞

- 図書館ボランティアの受け入れ
- 図書館ボランティア養成講座の実施

学びのきっかけとなる講座の実施 ＜生涯学習推進課＞

- 初心者講座の実施

地域学校協働本部の活用 <学校教育課>

地域学校協働活動の地域コーディネーターを活用し、学校のニーズを把握するとともに、知識や技能を有する地域人材の発掘及び学校との連携に努めるなど、学校と地域が一体となって地域ぐるみで子供を育てる体制の充実を図る。

また、コミュニティ・スクール導入する学校に活動推進員を配置し、学校と地域が一体となった活動を推進するとともに、コミュニティ・スクール委員会との連携を図る。

生涯学習に関する資格等の情報提供 <生涯学習推進課>

- 市公式サイトでの情報発信
- 資格認証制度の相談受付

企画展の開催 <郷土博物館>

- 【羽村市郷土博物館開館 40 周年記念事業】
「生誕 140 年 中里介山展」
- 【羽村市郷土博物館開館 40 周年記念事業】
「開館 40 年のあゆみ展」
- 企画展「こいのぼりと五月人形」
- 企画展「ひな人形展」

郷土学習のための講座等の実施 <郷土博物館>

- 【羽村市郷土博物館開館 40 周年記念事業】
「生誕 140 年 中里介山講演会」
- 体験学習会「まゆから糸をひこう！」
- 体験学習会「市内小学 3 年生郷土学習」 7 校実施

文化財に関する情報提供 <郷土博物館>

- 文化財説明板の作成設置
- 『羽村市郷土博物館紀要』の発行
- 「東京文化財ウィーク」の参加
- 「多摩郷土誌フェア」の実施
- 郷土博物館公式 X（旧ツイッター）、[新規事業] 公式Instagramでの情報発信

登録郷土研究員の活用 <郷土博物館>

郷土博物館登録郷土研究員の専門分野で調査・研究された成果について、歴史講座等の講師及び企画展への協力、郷土博物館紀要への論考掲載などにより市民に提供する。また、情報収集を行い継続して新たな人材を発掘する。

展示説明員の育成と活用 <郷土博物館>

社会科見学として来館する都内小学校 4 年生に対し、玉川上水の歴史と役割について展示説明を行う。

また、展示説明員の専門知識や説明能力の向上を図る。

(3) 多様な学習の展開

芸術文化の鑑賞機会の提供 <生涯学習推進課>

- 芸術文化の鑑賞事業の実施

芸術文化の体験事業の提供 <生涯学習推進課>

- 芸術文化の体験事業の実施

市ゆかりの芸術家の作品展の実施 <生涯学習推進課>

- 作品展の事業

ゆとろぎ協働事業運営市民の会との協働事業の実施 <生涯学習推進課>

- ホール事業
- 展示事業
- 講座事業
- サポートグループ（市民の会）との連携（随時）

活動成果の発表機会の提供 <生涯学習推進課>

- 文化祭の実施
- HAMURA メリーリボン演劇祭の実施

子どもの運動能力の向上を促す遊びの提供 <スポーツ推進課>

- 児童館における子どもの運動能力の向上を促す遊びの機会の充実

スポーツ活動の機会の提供 <スポーツ推進課>

- 市民スポーツまっりの実施 1回
 - ※走り方教室、スロージョグ講座、はむらスポーツフェスティバルを市民スポーツまっりに統合
- 総合スポーツ大会の実施 1回
- 駅伝大会の実施 1回
- フィールドゴルフ大会の実施 2回
- 四季のウォークの実施 2回
- ウォーキング講座の実施 1回
- トレーニングルームプログラムの充実

指導者の養成と資質の向上支援 <スポーツ推進課>

- スポーツリーダー養成講習会の実施 1回
- 熱中症対策講習会の実施 1回

東京 2020 オリンピック・パラリンピック競技大会を契機とした新たなスポーツの振興 <スポーツ推進課>

- 市民スポーツまつり（オリンピック・パラリンピック競技種目体験教室）の実施 1回

障害者スポーツの普及啓発 <スポーツ推進課>

- 市民スポーツまつり（オリンピック・パラリンピック競技種目体験教室）の実施 Ⅰ回
- ボッチャはむら大会の実施 Ⅰ回
- ボッチャ体験教室の実施 Ⅰ回
- 障害者スポーツ指導者の養成

図書館業務体験事業の実施 <図書館>

- 夏休み司書体験の実施 小学校高学年対象
- YA ボランティア体験の実施 中学生・高校生対象

読書への意欲を高めるための講座等の実施 <図書館>

- 絵本関連講座の実施 Ⅰ回
- 児童文学講演会の実施 Ⅰ回

読書手帳の活用 <図書館>

- 読書手帳・よむちよの活用
 - ・読書手帳の配布 小・中学校の新Ⅰ年生に配布
 - ・読書手帳表彰 春季・秋季

図書館資料活用の推進 <図書館>

- 図書紹介ポップ展示の実施
- 調べ学習や読書等のための図書の団体貸出
- 市図書館ウェブサイト及びメールマガジン等による読書情報の充実
- 読書啓発パンフレット（ブックリスト）等の発行

「家読（うちどく）」事業等の実施 <図書館>

- 「家読（うちどく）」の推進
- ブックスタート事業の実施（絵本の配布・啓発、セカンドブックスタートの啓発）

学校と連携した読書活動への支援 <図書館>

- 学校おはなし会やブックトーク等の実施
- 学校図書館司書連絡会を通じた情報連携

国際理解や多文化共生に関する講座等の実施 <生涯学習推進係>

- 国際理解講座
- 交流事業

高齢者の学習機会の充実と自主グループ活動の支援 <生涯学習推進課>

- 中高年を含めた全年齢向け講座の事業

健康に関する講座等の実施 <スポーツ推進課>

○運動教室の実施 1回

青年学級事業の実施 <生涯学習推進課>

○青年学級の実施 ※現会員10人

(4) 生涯学習の支援

文化団体の活動支援 <生涯学習推進課>

- 羽村市文化協会の活動支援
- ゆとろぎ協働事業運営市民の会の活動支援
- 社会教育関係団体、その他の文化団体の活動支援

スポーツ団体の活動支援 <スポーツ推進課>

- 羽村市スポーツ協会の活動支援
- はむら総合型スポーツクラブはむすぽの活動支援
- 社会教育関係団体、その他のスポーツ団体の活動支援

団体への補助金の交付 <生涯学習推進課、スポーツ推進課>

文化・スポーツ団体や市民活動団体等へ補助金を交付する。

団体等の活動情報の収集・提供 <生涯学習推進課>

- 市民活動団体ガイド、団体・サークルガイドの発行（年1回）・配布

団体等の情報発信支援 <生涯学習推進課>

- 学習文化情報コーナーの運用

生涯学習関連情報の発信

＜生涯学習総務課、生涯学習推進課、スポーツ推進課＞

- 「はむらの教育」の発行
- ゆとりぎイベントガイド発行
- ゆとりぎホームページの更新（随時）
- はむら市スポーツ推進委員だよりの発行

生涯学習まちづくり出前講座の活用促進 ＜生涯学習推進課＞

- 出前講座メニューを掲載した案内の発行 1 回
- 「はむらの教育」への紹介記事掲載 1 回

企業、大学、財団等との連携による講座、芸術鑑賞事業等の実施

＜生涯学習推進課＞

- 杏林大学、国立音楽大学、財団、企業との連携事業の実施

生涯学習コーディネート機能の運用 ＜生涯学習推進課＞

- 生涯学習に関する相談の対応（コーディネート）
- 生涯学習に関する情報収集・提供

学校施設の計画的な改修工事の実施 <生涯学習総務課>

- 羽村市学校施設長寿命化計画の推進
 - ・小学校体育館改修工事（小作台小）

1人1台端末の更新及びネットワーク環境の充実 <学校教育課>

〔新規事業〕国の「GIGAスクール構想 第2期」に基づき、共同調達による1人1台端末の更新を行う。

また、各学校において、ネットワークアセスメント*を実施し、結果に基づいたネットワーク環境の改善に取り組む。

※ネットワークアセスメント：インターネットに接続する際のネットワーク環境の改善

〔新規事業〕生涯学習センターゆとろぎの計画的な設備更新 <生涯学習推進課>

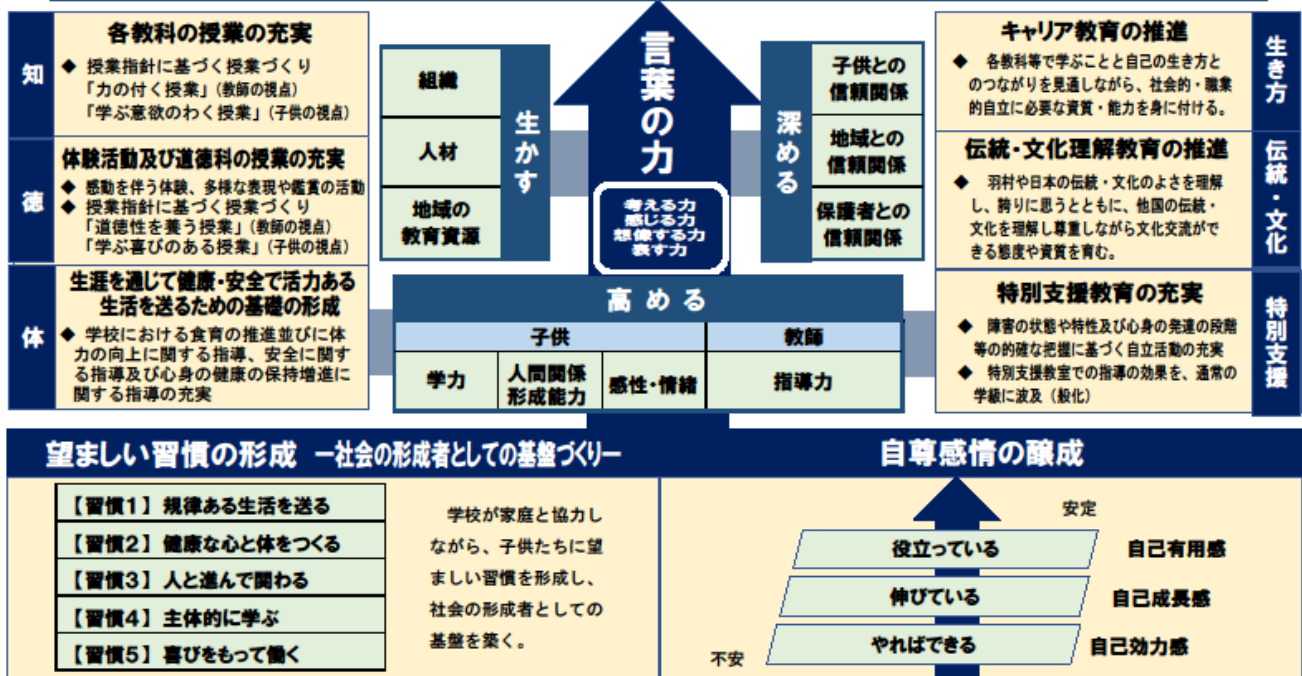
- 〔新規事業〕ホール空調設備の部分更新

9 はむらの学校教育

羽村市教育委員会は、「はむらの学校教育—全ての子供のよさと可能性を引き出し、伸ばす—」と題するグランドデザイン（全体構想）を策定しました。そのねらいは、各校が時代を超えて変わらない価値のあるもの（教育の不易）に着目をし、それらを日々の教育活動の基盤に据えることにより、「全ての子どものよさと可能性を引き出し、伸ばす教育」の実現を図ることにあります。

はむらの学校教育 — 全ての子供のよさと可能性を引き出し、伸ばす —

- 【目指す学校像】 ① 子供が学ぶ喜びと自信をもてる学校 ② 保護者・地域から信頼される学校 ③ チーム力を生かし、主体的に課題を解決する学校
 【目指す教師像】 ① 共に学び続ける教師 ② 師弟同行・率先垂範する教師 ③ 子供の自尊感情を高める教師
 【目指す子供像】 ① 主体的に学ぶ子供 ② 励まし合い、支え合い、高め合う子供 ③ 自己実現に努める子供



10 羽村市教育委員会のあゆみ(平成27年10月1日新教育委員会制度移行)

平成27(2015)年度

【学校教育に関すること】

- ・ 羽村市立小中学校2学期制検証委員会設置
- ・ 松林小学校創立40周年
- ・ 学校支援地域本部コーディネーター1名を配置
- ・ 羽村第一中学校吹奏楽部全日本吹奏楽コンクール金賞受賞
- ・ 校務支援システムの更新
- ・ 通学路防犯カメラの設置
- ・ 羽村東小学校に学校図書館総合管理システムを導入
- ・ 研究指定校
 - 〈第1年次〉 富士見小学校
「わかる喜びを味わい、生き生きと学習する子どもを育てる」
 - 〈第2年次〉 羽村西小学校
「筋道を立てて考え、表現する子の育成」

【学校施設に関すること】

- ・ 羽村東小学校体育館改修工事(非構造部材対策)
- ・ 羽村西小学校体育館改修工事(非構造部材対策)
- ・ 栄小学校体育館改修工事(非構造部材対策)
- ・ 羽村第一中学校体育館改修工事(非構造部材対策)
- ・ 羽村西小学校プールサイド修繕工事
- ・ 学校施設内樹木現況調査

【社会教育に関すること】

- ・ 「羽村市生涯学習基本計画後期基本計画」の策定のための諮問
- ・ 社会教委員の会議より提言「市民や団体等が学んだ成果を地域や社会に還元できる仕組みの構築について」
- ・ 生涯学習センターゆとろぎ開館10周年記念事業の実施
- ・ 羽村市市民大学講座(首都大学東京連携事業)の実施
- ・ 読書手帳表彰の開始
- ・ 郷土博物館開館30周年記念事業の実施

【社会教育関連施設に関すること】

- ・ スイミングセンター空調設備等改修工事

【その他】

- ・ 地方教育行政の組織及び運営に関する法律の改正
- ・ 総合教育会議開催

平成 28（2016）年度

【学校教育に関すること】

- ・ 平成 28 年度東京都教育委員会職員表彰（羽村市教育研究会音楽部）
- ・ 英語教育推進地域の指定（東京都委託事業）
- ・ 小・中学校全校がオリンピック・パラリンピック教育推進校に指定（東京都委託事業）
- ・ 平成 30 年度からの市立中学校 3 学期制移行を決定
- ・ 羽村第一中学校吹奏楽部全日本吹奏楽コンクール金賞受賞（2 年連続）
- ・ 校務支援システムの更新
- ・ 栄小学校、松林小学校、武蔵野小学校に学校図書館総合管理システムを導入
- ・ 研究指定校
 - 〈第 1 年次〉 羽村第一中学校
「ユニバーサルデザインの視点から生徒の学力向上を目指した教師の指導力向上」
 - 〈第 2 年次〉 富士見小学校
「わかる喜びを味わい、生き生きと学習する子どもを育てる」

【学校施設に関すること】

- ・ 小作台小学校大規模改造工事
- ・ 羽村東小学校太陽光発電システム等設置工事
- ・ 栄小学校太陽光発電システム等設置工事
- ・ 羽村第二中学校太陽光発電システム等設置工事
- ・ 栄小学校屋上防水等改修工事
- ・ 富士見小学校体育館改修工事（非構造部材対策）
- ・ 羽村第二中学校体育館改修工事（非構造部材対策）
- ・ 羽村第一中学校トイレ改修工事
- ・ 羽村西小学校空調設備等改修工事

【社会教育に関すること】

- ・ 「羽村市生涯学習基本計画後期基本計画」の策定
- ・ 羽村市市民大学講座（首都大学東京連携事業）の実施
- ・ 図書館へのビジネス支援コーナーの設置
- ・ 東京都指定有形文化財阿蘇神社本殿防災工事事業への補助金交付
- ・ 羽ヶ田上遺跡第 7 次調査開始

【社会教育関連施設に関すること】

- ・ スイミングセンター空調設備等改修工事

平成 29（2017）年度

【学校教育に関すること】

- ・ 特別支援教室の名称が〇〇小学校はばたき教室に変更
- ・ 小作台小学校創立 40 周年
- ・ 羽村第一中学校吹奏楽部全日本吹奏楽コンクール金賞受賞（3 年連続）
- ・ 羽村西小学校、富士見小学校、小作台小学校に学校図書館総合管理システムを導入
- ・ 研究指定校
 - 〈第 1 年次〉 栄小学校
「自ら考え、学び合う児童の育成」～「主体的・対話的で深い学び」の視点から～
 - 〈第 2 年次〉 羽村第一中学校
「ユニバーサルデザインの視点から生徒の学力向上を目指した教師の指導力向上」

【学校施設に関すること】

- ・ 松林小学校防犯カメラ等交換工事
- ・ 小作台小学校防犯カメラ等交換工事
- ・ 羽村第一中学校防犯カメラ等交換工事
- ・ 武蔵野小学校小プール排水桝修繕工事

【社会教育に関すること】

- ・ 初心者講座の実施
- ・ 羽村市市民大学講座（首都大学東京連携事業）の実施
- ・ 市役所 1F ロビーにブックポスト設置
- ・ 多摩川中上流域上総層群調査研究プロジェクトの実施
- ・ 羽ヶ田上遺跡第 8 次調査開始

【社会教育関連施設に関すること】

- ・ スポーツセンターエレベーター等改修工事
- ・ 郷土博物館収蔵庫ハロン設備ボンベ交換等修繕工事

平成 30（2018）年度

【学校教育に関すること】

- ・ 市内中学校「新たな 3 学期制」へ移行
- ・ 羽村東小学校創立 60 周年
- ・ 羽村西小学校創立 60 周年
- ・ 研究指定校
 - 〈第 1 年次〉 松林小学校

- 「自他を大切にしながら意欲的に関わり合う児童の育成」
- 〈第２年次〉 栄小学校
- 「自ら考え、学び合う児童の育成」～「主体的・対話的で深い学び」の視点から～

【学校施設に関すること】

- ・ 富士見小学校トイレ改修工事
- ・ 羽村西小学校特別支援学級整備工事
- ・ 羽村第一中学校防音機能復旧（機器取替）工事
- ・ 羽村東小学校防犯カメラ等交換工事
- ・ 栄小学校防犯カメラ等交換工事
- ・ 武蔵野小学校防犯カメラ等交換工事
- ・ 小作台小学校放送設備機器の更新

【社会教育に関すること】

- ・ 多摩川中上流域上総層群調査研究プロジェクトの実施

【社会教育関連施設に関すること】

- ・ 郷土博物館トイレ洋式化工事
- ・ 旧下田家住宅およびその生活用具の修復
- ・ 羽ヶ田上遺跡第９次調査開始

令和元（2019）年度

【学校教育に関すること】

- ・ 羽村第二中学校に特別支援教室開設
- ・ 市内全中学校で特別支援教室（はばたき教室）巡回指導開始
- ・ 教育相談室への校務支援システムの導入
- ・ 夏季休業中における学校閉庁日の開始（羽村第二中学校を除く）
- ・ 令和元年度東京都教育委員会職員表彰（松林小学校）
- ・ 第３次羽村市小中一貫教育基本計画の策定
- ・ 研究指定校
 - 〈第１年次〉 羽村第二中学校
 - 「生徒と教師が共に輝ける羽村二中を目指して」～学校の働き方改革を通して～
 - 〈第２年次〉 松林小学校
 - 「自他を大切にしながら意欲的に関わり合う児童の育成」
- ・ 首相要請により臨時休業（3/3～5/31）
- ・ 新型コロナウイルス感染症感染拡大防止のための学校臨時休業（3/3～3/31）

【学校施設に関すること】

- ・ 富士見小学校トイレ改修工事
- ・ 羽村第一中学校防音機能復旧（機器取替）工事
- ・ 羽村第二中学校プール等改修工事
- ・ 羽村第二中学校体育館空調設備の設置
- ・ 武蔵野小学校放送設備機器の更新
- ・ 羽村第二中学校放送設備機器の更新
- ・

【社会教育に関すること】

- ・ 社会教育委員の会議より提言「人生 100 年時代における新しい地域づくりを進めるための社会教育について」
- ・ 文化祭の開催回数が 50 回となる
- ・ スイミングセンターにおいて、日野自動車（株）羽村工場の廃熱利用の実証実験開始
- ・ 天井落下によりスイミングセンター温水プールの利用中止（3/1～）
- ・ 図書館分室の開館時間の変更
- ・ 羽村市自然休暇村開設 30 周年
- ・ 羽ヶ田上遺跡第 10 次調査開始
- ・ 新型コロナウイルス感染症感染拡大防止のための事業の延期・中止
 - 〔延期〕 1 件
 - 〔短縮〕 2 件
 - 〔中止〕 18 件

【社会教育関連施設に関すること】

- ・ 郷土博物館空調設備等改修工事
- ・ 堰下レクリエーション広場に駐車場整備
- ・ 旧下田家住宅およびその生活用具の修復
- ・ 新型コロナウイルス感染症感染拡大防止のための閉館

【その他】

- ・ 元号が「平成」から「令和」へ改元（5/1）
- ・ 台風 19 号により、市内小中学校全校に避難所開設
- ・ 幼児教育・保育の無償化開始

令和 2（2020）年度

【学校教育に関すること】

- ・ 中学校 3 校に学校図書館総合管理システムの導入
- ・ 富士見小学校創立 50 周年
- ・ 武蔵野小学校創立 40 周年
- ・ 令和 2 年度東京都教育委員会児童・生徒表彰（羽村第一中学校生徒会）

- ・ 令和 2 年度文部科学大臣優秀教職員表彰（松林小学校）
- ・ GIGA スクール構想に基づく端末機器、通信環境の整備
- ・ 研究指定校
 - 〈第 1 年次〉 小作台小学校
「持続可能な社会の創り手となる資質・能力をもった児童の育成」
 - 〈第 2 年次〉 羽村第二中学校
「私たちの使命は何かを問い、学校の働き方改革を追求する」
～教師と生徒が共に輝くために～

【学校施設に関すること】

- ・ 富士見小学校トイレ改修工事
- ・ 羽村第二中学校トイレ改修工事
- ・ 羽村第一中学校体育館空調設備の設置
- ・ 羽村第三中学校体育館空調設備の設置

【社会教育に関すること】

- ・ 第二次羽村市生涯学習基本計画策定作業
- ・ 郷土博物館において Twitter 開始
- ・ 羽村市自然休暇村閉館

【社会教育関連施設に関すること】

- ・ スイミングセンター天井等改修工事

【新型コロナウイルス感染症対応】（教育委員会のみ）

- ・ 新型コロナウイルス感染症感染拡大防止のための学校臨時休業（4/1～5/31）
- ・ 新型コロナウイルス感染症感染拡大防止のための分散登校
- ・ 学校休業中における学童利用児童の学習サポート
- ・ 教育委員会学校訪問中止
- ・ 小中学校移動教室・修学旅行中止（代替校外学習実施）
- ・ 中学 2 年生による職場体験中止
- ・ 郷土博物館展示説明中止
- ・ 新型コロナウイルス感染症感染拡大防止のための事業の延期・中止
 - 〔延期〕 1 件
 - 〔短縮〕 1 件
 - 〔中止〕 61 件（うち、総体 13 競技）
- ・ 新型コロナウイルス感染症感染拡大防止のための閉館

令和 3（2021）年度

【学校教育に関すること】

- ・校務用パソコン及びプリンターの入替
- ・1人1台端末を活用した学習の開始
- ・研究指定校

〈第1年次〉 武蔵野小学校

自ら学びを獲得・調整していく児童の育成

～GIGA スクール構想のよりよい在り方を目指して～

〈第2年次〉 小作台小学校

持続可能な社会の創り手となる資質・能力をもった児童の育成

～SDGsの視点に立った学習活動（人権・平和、環境、国際理解）～

【学校施設に関すること】

- ・羽村第二中学校トイレ改修工事
- ・富士見小学校放送設備機器の更新
- ・羽村第三中学校特別支援学級設置工事

【社会教育に関すること】

- ・第二次羽村市生涯学習基本計画策定
- ・生涯学習センターゆとろぎ開館15周年
- ・第2期羽村市スポーツ推進計画策定
- ・第四次羽村市子ども読書活動推進計画策定
- ・羽ヶ田上遺跡第11次調査開始
- ・羽ヶ田上遺跡第12次調査開始

【新型コロナウイルス感染症対応】（教育委員会のみ）

- ・小中学校移動教室・修学旅行の一部中止等
- ・小学校移動教室（6年）実施7校
- ・小学校移動教室（5年）実施6校、中止1校
- ・中学校修学旅行（3年）実施1校、代替事業実施1校、中止1校
- ・中学校移動教室（1・2年）実施1校、中止2校
- ・新型コロナウイルス対策用備品等購入
- ・職場体験学習（羽村一中、二中）中止
- ・小中学生音楽フェスティバル中止
- ・オーケストラ鑑賞教室中止
- ・新型コロナウイルス感染症感染拡大防止のための休館
- ・新型コロナウイルス感染症感染拡大防止のための事業の延期・中止
- ・中止事業11件（羽村市文化祭、メキシコの貴公子アレハンドロ・ベラピアノコンサート、中央大学学術講演会、青年学級（2回）、国立音楽大学オーケストラ演奏会、子ども国際交流音楽祭、おわら風の盆、竹間沢車人形公演、羽村の祭囃子、子ども映画会（1回））

【その他】

- ・ 市制施行 30 周年
- ・ 東京消防庁より感謝状授与
- ・ 羽村市と国立音楽大学との連携に関する協定締結

令和 4（2022）年度

【学校教育に関すること】

- ・ 栄小学校創立 50 周年
- ・ 羽村第二中学校創立 50 周年
- ・ 羽村第三中学校創立 40 周年
- ・ 小学校の学期制を 3 学期制にすることに決定（令和 5 年度から）
- ・ 学校運営協議会（コミュニティ・スクール）導入校の決定（栄小学校、羽村第一中学校）
- ・ 部活動の地域連携に向けた懇談会の設置
- ・ 羽村第三中学校に自閉症・情緒障害特別支援学級（F 組）開級
- ・ 研究指定校
 - ＜第 1 年次＞ 羽村第三中学校
変化が激しく、予測困難な時代を生き抜く生徒の育成
～主体的・創造的な活動を通して～
 - ＜第 2 年次＞ 武蔵野小学校
自ら学びを獲得していく児童の育成
～児童が地域社会とより良くつながる学習活動を通して～

【学校施設に関すること】

- ・ 羽村西小学校屋上防水改修工事
- ・ 富士見小学校屋上防水及び外壁改修工事
- ・ 富士見小学校体育館屋上防水改修工事
- ・ 武蔵野小学校体育館改修工事
- ・ 羽村第三中学校バックネット改修工事
- ・ 羽村第一中学校放送設備機器の更新

【社会教育に関すること】

- ・ ネーミングライツ・パートナー協定締結により、市内 4 施設の愛称使用を開始
～各施設の愛称～
 - ＜7 月 1 日から開始＞
生涯学習センターゆとろぎ・・・「プリモホールゆとろぎ」
図書館・・・「プリモライブラリーはむら」
 - ＜12 月 1 日から開始＞
スポーツセンター・・・「S & D スポーツセンター羽村」

スイミングセンター・・・「S & Dスイミングプラザ羽村」

- ・ 図書館三分室（加美・富士見平・川崎）の閉室
- ・ 図書の宅配サービスの拡充
- ・ 羽村駅・小作駅自由通路に返却用ブックポストの増設
- ・ 羽ヶ田上遺跡第13次調査開始
- ・ 羽ヶ田上遺跡第14次調査開始
- ・ 展示説明員養成講座実施

【新型コロナウイルス感染症対応】（教育委員会のみ）

- ・ 小中学生音楽フェスティバル中止

令和5（2023）年度

【学校教育に関すること】

- ・ コミュニティ・スクールの導入（栄小学校、羽村第一中学校）
- ・ スイミングセンターを活用した水泳授業の試行実施
- ・ 研究指定校
 - ＜第1年次＞ 羽村東小学校
主体的に学び合う子の育成
～「個別最適な学び」「協働的な学び」の充実と「指導と評価の一体化」を通して～
 - ＜第2年次＞ 羽村第三中学校
変化が激しく、予測困難な時代を生き抜く生徒の育成
～主体的・創造的な活動を通して～
- ・ 特別支援教室における指導期間延長に係る発達検査の実施
- ・ 東京都校内別室指導支援員配置事業を市内3校で実施（羽村東小、羽村二中、羽村三中）

【学校施設に関すること】

- ・ 羽村東小学校トイレ改修工事
- ・ 羽村西小学校トイレ改修工事
- ・ 羽村西小学校体育館屋上防水工事
- ・ 富士見小学校防音機能復旧（機器取替）工事
- ・ 松林小学校放送設備機器の更新
- ・ 小・中学校遊具等安全対策修繕工事

【社会教育に関すること】

- ・ 社会教育委員の会議から「羽村市放課後子ども教室（はむらっ子広場）における取り組むべき方向性」についての答申提出
- ・ 公共施設予約システムを更改し、オンラインによる施設予約の本申請を開始（生涯学習センターゆとろぎ、スポーツセンター）
- ・ 生涯学習センターゆとろぎ第2・4駐車場閉鎖
- ・ スポーツセンター第2ホール雨漏りのため利用中止（令和6年1月4日から3月31日）

- ・ 弓道場用地の取得
- ・ 図書館開館 50 周年
- ・ 図書館夏休み早朝開館日の拡大
- ・ 図書館の在架予約サービスの開始
- ・ 羽ヶ田上遺跡第 15 次調査開始
- ・ 郷土博物館外壁改修工事
- ・

令和 6（2024）年度

【学校教育に関すること】

- ・ コミュニティ・スクールの導入（羽村東小学校、羽村西小学校、富士見小学校、松林小学校、小作台小学校、武蔵野小学校、羽村第二中学校、羽村第三中学校）
- ・ スイミングセンターを活用した小学校水泳授業の実施
- ・ 研究指定校
 - ＜第 1 年次＞ 羽村西小学校
自らの学びを調整し、主体的に学ぶ児童の育成
～自由進度学習の取組を通して～
 - ＜第 2 年次＞ 羽村東小学校
よく考えすすんで実行する児童の育成
～「個別最適な学び」と「協働的な学び」の一体的な充実を通して～
- ・ 校務用端末の更新
- ・ 学校ホームページのリニューアル
- ・ 羽村市学校給食費保護者負担軽減事業等の開始
- ・ 東京都校内別室指導員配置事業を市内 2 校で実施（富士見小、松林小）

【学校施設に関すること】

- ・ 羽村東小学校トイレ改修工事
- ・ 羽村西小学校トイレ改修工事
- ・ 富士見小学校防音機能復旧（機器取替）工事
- ・ 小学校体育館空調設備の設置

【社会教育に関すること】

- ・ スポーツセンター屋上防水工事
- ・ 市民体育祭に替わる新たなスポーツイベント「市民スポーツまつり」の実施
- ・ 羽ヶ田上遺跡第 16～18 次調査開始
- ・ 禅福寺の山門修理工事完了（令和 5 年度～令和 6 年度事業）

愛情 \ ギュッ / と
ずーっと
はむら



羽村市公式キャラクターはむりん ♪

羽 村 市 の 教 育

発行日 令和7年（2025年）6月

発 行 羽村市教育委員会

〒205-8601

東京都羽村市緑ヶ丘5丁目2番地1

電話 042-555-1111（代表）

編 集 羽村市教育委員会生涯学習部生涯学習総務課

市公式サイト <http://www.city.hamura.tokyo.jp/>