

【広報はむら 令和8年1月1日号】

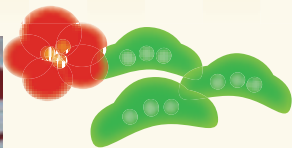
広報



はむら

愛情ギュッとず〜っとはむら♡





市長新春あいさつ



# あけましておめでとうございます

羽村市長

橋本弘山

あけましておめでとうございます。

皆様におかれましては、お健やかに新年をお迎えのことと存じます。日頃より市政運営にご理解とご協力を賜り、厚く御礼申し上げます。

さて、昨年、令和7年は、戦後80年の節目の年でありました。市では、「戦後80年平和啓発事業」として、例年実施している青梅・羽村ピースメッセンジャー事業などに加え、平和祈念式典の実施や、戦争体験者等に対するインタビュのデジタル平和資料館への掲載、はむら千羽鶴プロジェクトなどを行い、さまざまな世代の方々が平和への想いを共有していただく機会となったと考えております。

そのほか、国内における動きでは、55年ぶりに大阪で「大阪・関西万博」が開催され、国内外から多くの方が訪れました。「いのち輝く未来社会のデザイン」をテーマに先端技術が数多く紹介され、人類共通の課題解決に向けて、新たなアイデアを創造・発信する場となりました。

また東京では、日本で初となるデフリンピックが開催されました。デフリンピックとは「きこえない・きこえにくい人のためのオリンピック」であり、オリンピックと同様4年に一度開催されています。初開催から100周年となる記念の大会で、日本代表選手271人を含む世界中のデフアスリートがこれまでの練習の成果を如何なく発揮する姿を通して、非常に多くのエネルギーをいただきました。

市民生活に目を向けますと、物価の高騰が継続し、特に米の価格上昇が大きな影響を及ぼしました。また出生者数は、令和6年に、統計開始以来初めて全国で70万人を下回り、羽村市においても過去最少を記録しました。少子高齢化が一層進行して

いる中で、市では魅力あるまちづくりを目指し、限りある財源を創意工夫を凝らして、重点的かつ効率的に配分し、未来につながる「3つの投資」を中心に事業を推進してまいりました。

まず1点目の「子どもたちへの投資」では、物価高騰対策の一環として取り組んでいた市内小・中学校の学校給食費の一部負担を拡充し、学校給食の無償化に取り組みしました。また、こども家庭センターを設置し、母子保健機能と児童福祉機能の一体的な支援体制の充実を図りました。

2点目の「市民の安全・安心対策、地域の強靱化対策への投資」においては、災害対応能力の向上を図るため、東京都および日の出町と連携した合同総合防災訓練を実施いたしました。そのほか、安全で安心なまちづくりを推進するため、街頭防犯カメラを増設するとともに、住宅への防犯機器等の設置に対する補助事業を開始いたしました。

最後に3点目の「行政のデジタル化への投資」では、羽村市LINE公式アカウントに、チャットボットによるごみの分別検索や道路・公園施設等のお気づきの点などを通報できる機能を追加し、オンラインを活用した利便性の向上に取り組みしました。また、市役所庁内では、令和8年度からの文書管理・電子決裁システムの運用に向けた準備を進めているほか、電子契約サービスを導入し、デジタル化による業務の効率化を進めています。

今年、令和8年は第六次長期総合計画の5年目、前期基本計画の仕上げの年であるとともに、後期基本計画を策定する重要な年です。干支の「午」にちなみ、力強く着実に市政の前に進めていく所存です。

皆様にとりまして、本年が素晴らしい一年となりますようご祈念申し上げ、新年のご挨拶とさせていただきます。

# Contents

P 1

市長新春あいさつ

P 2 ~ 5

新春イベント（ヒノトントンZOOのお正月／郷土博物館のお正月／活力市 だるま市／農産物直売所の初売り／伝承行事 どんど焼き／羽村市消防出初式／ゆとろぎでお正月を遊ぼう！&邦楽サロンコンサート／新春ブラはむら（仮）／アール・ブリュット2025巡回展）／キャンプ体験イベント

P 6 ~ 8

改選されました 民生委員・児童委員／税のお知らせ

P 9 ~ 10

職員募集 一般技術職・会計年度任用職員募集／フレッシュランド西多摩よつ葉の湯リニューアルオープン

P 11 ~ 16

すぐろく／お知らせ

P 17 ~ 20

情報アラカルト

P 21 ~ 22

2月の相談日／休日診療など

裏表紙

発見！はむらのすごい人

## 表紙の写真



「私もウマなんです」

午年にちなんで、ヒノトントンZOOのグラントシマウマ「ナナカ」登場です。長いまつげと縞模様がスタイリッシュです。

撮影日 2025/12/17

撮影場所 ヒノトントンZOO

〒 205-8601 東京都羽村市緑ヶ丘 5-2-1  
☎ 042-555-1111 ⑨ 336 FAX 042-554-2921  
URL = <https://www.city.hamura.tokyo.jp/>  
✉ s102000@city.hamura.tokyo.jp

## ヒノトントンZOOのお正月

問合せ ヒノトントンZOO ☎ 579-4041



### ▲動物公園 PR カード「どうぶつ散歩」

ヒノトントンZOOの動物たちが市内のいろいろなスポットを紹介します！

さなの森 SANA デザイン  
動物公園PRカード2026

動物公園のシンボル看板などを手掛けている、羽村市出身のイラストレーター・さなの森SANAさんデザインによる動物公園PRカード2026を配布します。

配布開始 1月2日(金)午前9時から  
配布場所 ヒノトントンZOOエントランス  
配布数 500枚(先着順)



### さなの森 SANA

羽村市出身のイラストレーター。かわいい動物たちのカラフルなイラストで人気。

▲SANAさんと、SANAさんデザインのヒノトントンZOOシンボル看板

# 新春イベント

市内で行われる新春のイベントを紹介します。

## 郷土博物館のお正月

問合せ 郷土博物館 ☎558-2561  
開館時間 午前9時～午後5時（旧下田家住宅は午後4時まで）

休館日 年末年始、祝日を除く月曜日

### ■お正月かざり



子どもが初めて迎えるお正月（初正月）の時に贈られた羽子板や破魔弓、凧や、今年の干支「午」にちなんだ資料も展示します。お正月の雰囲気味わってみませんか。

期 間 1月4日(日)～18日(日)  
会 場 オリエンテーションホール

## 季節かざり

### ■まゆ玉かざり



かつて養蚕が盛んだった羽村では、小正月にその年の繭の豊作を願って「まゆ玉かざり」を作って飾りました。

期 間 1月10日(土)～18日(日)  
会 場 オリエンテーションホール、旧下田家住宅

## 企画展「むかしのかたち」



便利な電化製品がまだなかった時代、ご飯を炊いたり洗濯物を洗ったりするときにはどうしていたのでしょうか。かつて使われていた道具を通して、昔と今の暮らしの違いを見てみませんか。

期 間 1月7日(水)～25日(日)  
会 場 学習室・旧下田家住宅

※写真はいずれも昨年の様子

## 活力市 だるま市



年のはじめに縁起物の福だるまを買って、1年の「健康長寿」「商売繁盛」「大願成就」などを祈願しませんか。さまざまな色と大きさの福だるまが並びます。模擬店などの出店もあります。

だるまに名前を入れることができます！

購入した福だるまに名前や文字を入れることができます（有料）。希望する方は、事前に電話で羽村市商業協同組合に予約するか、当日会場で注文してください。※当日注文の場合、引渡しに1週間程度かかります。

日 時 1月10日(土)・11日(日)の午前9時30分～午後3時30分

会 場 農産物直売所

問合せ 商業協同組合 ☎555-5421／産業振興課 商工観光係(内)667

今年も羽村の新鮮な野菜で  
元気な1年を！

## 農産物直売所の初売り



市内の農家が作った新鮮野菜と花の初売りです。

日 時 1月6日(火)午前9時30分から

会場・問合せ 農産物直売所

☎579-5467（午前9時30分～午後4時）



## 新春恒例 羽村市消防出初式



ワラや杉の葉、竹で作った塚に正月のお飾りなどを飾り付けて焼き、1年間の無病息災を願う伝承行事です。  
**日時** 1月12日(月・祝) 午前8時から(午前8時30分点火予定、荒天の場合は18日(日)に延期)



## 伝承行事 どんど焼き

**会場** 宮の下運動公園横

※お飾りは、1月11日(日)午後1時～5時、または12日(月・祝) 午前6時～8時に、直接「会場」にお持ちください。

※プラスチック類や金属類、ビニール製品、人形、ぬいぐるみなどは持ち込まないでください。

※公共交通機関、自転車または徒歩でお越しください。

**主催・問合せ** 青少年対策西地区委員会(会長：浦野) ☎080-7881-9269

消防車両による一斉放水など、団員が日頃の訓練の成果を披露します。

また、東京ミッドウェスト吹奏楽団ジュニア部(元羽村第一中学校吹奏楽部)の演奏に合わせ、団員が分列行進を行います。

※当日は午前8時にサイレンと半鐘を鳴らします。火災と間違えないよう注意してください。

**日時** 1月11日(日)午前10時～正午  
**会場** 羽村第一中学校校庭(雨天時は体育館)

**問合せ** 防災安全課防災・危機管理係内 207

## ゆとりぎで正月を遊ぼう！

### & 邦楽サロンコンサート

**期日** 1月11日(日)

**問合せ** プリモホールゆとりぎ ☎570-0707  
**開館時間** 午前9時～午後10時  
**休館日** 年末年始、祝日を除く月曜日

### ●ゆとりぎで正月を遊ぼう！

▼午前11時～午後2時

**会場** 1階ホワイエ、交流広場  
**内容**

初釜(羽村市茶道会・お茶を楽しむ会)、書初め(羽村市書道連盟)、初生け(羽村市華道会)、コマまわし・羽根つき(こまのたけちゃん)、チャリティバザー(陶芸販売(陶芸連絡会))

※初釜のみ1席300円  
**協力** 羽村市文化協会



▲コマ回しの妙技を見たり体験したり、昔遊びも楽しむことができます！



▲陽気な節回しで場を盛り上げる伝統芸・南京玉すだれや箏・尺八の演奏などでお正月気分を楽しみましょう。

### ●ゆとりぎ邦楽サロンコンサート

▼正午～午後1時

**会場** 1階ホワイエ  
**内容**

箏・尺八(羽村三曲会)、詩吟・書道吟(詩吟サークル西吟会/書：田村好)、南京玉すだれ(南京玉すだれ仙の会)、かっぱれ(羽村かっぱれくら会)

**共催** 羽村市文化協会、羽村市教育委員会、羽村市音楽連盟

## アール・ブリュット 2025 巡回展 既知との遭遇 自伝的ブリコラージュ の世界へようこそ！

アール・ブリュットとは、フランスの芸術家によって提唱された言葉で、専門的な美術の教育を受けていない人などによる独自の発想や表現方法が注目されるアートです。

本展では、近年国内外で注目される6人のアール・ブリュット作家の作品を展示します。

**日時** 1月15日(木)～25日(日) 午前10時～午後5時

**会場** プリモホールゆとりぎ展示室

※詳しくは、市公式サイトを確認するか、問い合わせてください。

**主催** 東京都、東京都渋谷公園通りギャラリー（(公財)東京都歴史文化財団 東京都現代美術館）

**協力** 羽村市

**問合せ** プリモホール  
ゆとりぎ

☎ 570-0707



▲市公式サイト

## 新春ブラはむら（仮） 今年は全部ウマくいく！ 市長と疾走SP

市長とテレビはむらリポーターが市内をお散歩し、羽村の魅力を紹介していく「新春ブラはむら」。5回目となる今回も、運気が上昇しそうなアクティビティが盛りだくさん！



今年もテレビはむらをよろしく  
お願いします！

※番組は変更になる場合があります。

**問合せ** 秘書広報課広報・シティ  
プロモーション係 ☎ 505



▲1月1日から  
YouTube で見る  
ことができます

### テレビはむら放送時間

【ケーブルテレビ（毎日放送、1日・15日更新）】

TCN055ch 午前9時～／午後5時～／午後9時～

【地上デジタル放送（毎週土曜日放送）】

TCN 地上デジタル 10ch（101ch）

午後1時30分～／午後5時～／午後9時～

【YouTube】

羽村市公式動画チャンネルで公開

### キャンプ体験イベント

まき割り、火起こし、  
キャンプ飯づくりをしよう！

日常生活ではなかなか経験する機会が少ない、まき割り、火起こし、キャンプ飯づくりなど、簡単なキャンプ体験をしてみよう！

**日時** 1月18日(日)午前9時～正午

※荒天の場合は中止

**会場** 堰下レクリエーション広場

**対象** 市内在住・在勤の方（小学校4年生以下は保護者同伴）

**定員** 20人程度（申込順）

**持ち物** 長袖、長ズボン（汚れてもよい服装）

**講師** 土屋 一昭さん（一社）森の演出家協会

**申込み・問合せ** 1月5日(月)午前8時30分～16日(金)午後3時に「住所、氏名、年齢（学年も）、電話番号」を下の申込フォーム、電話、または直接、環境政策課 ☎ 224へ



▲申込フォーム



# 民生委員・児童委員

問合せ 社会福祉課庶務係☎ 477

12月1日付けで民生委員・児童委員の一斉改選が行われ、48の方が民生委員・児童委員に委嘱されました。

民生委員・児童委員は、地域の相談役・市民と行政のパイプ役として、厚生労働大臣から委嘱を受け、社会福祉の精神に基づき、地域福祉の推進のために活動しています。

生活上の悩みや困りごとがあれば、地域の民生委員・児童委員に気軽に相談してください。



▲東京都民生児童委員連合会  
マスコットキャラクター  
ミンジー×はむりん

第一地区			
No.	氏名	担当区域	電話
1	まつもと あきこ 松本 亜紀子	川崎東	080-1307-3157
2	こにし まゆみ 小西 麻由美	上水通り	554-8016
3	たけうち いづみ 竹内 いづみ	川崎西	554-0243
4	しまだ ひとみ 島田 妃登美	本町第二(一部)、 本町第三	554-6451
5	こばやし あや子 小林 あや子	東第一	554-0279
6	ほしの のぼる 星野 のぼる	清流	090-1051-4350
7	調整中	本町第一、本町 第二(各一部)	
8	ほんま みどり 本間 みどり	本町第一(一部)、 旭ヶ丘	554-5557
9	しまだ みずえ 島田 瑞枝	奈賀一、東第二	554-5043
10	たけだ ゆう子 武田 ゆう子	奈賀二、 田ノ上第三	090-7715-5390
11	いとう ひろみ 伊藤 ひろみ	田ノ上第一	090-4747-5793
12	まえだ みこ 前田 富美子	田ノ上第二	555-6136
13	さざき さと子 佐々木さと子	間坂第二	554-6305
14	たかはし しょうたろう 高橋 正太郎	間坂第一	090-4532-3359
15	すずき まこと 鈴木 まこと	宮地(一部)	555-3909
16	かずみ ちさ子 数見 知佐子	宮地(一部)	070-4490-4474
17	いしかわ しづ子 石川 しづ子	美原(一部)	555-0778
18	えがみ みえ子 江上 みえ子	美原(一部)	554-7730
19	ふくだ なおや 福田 なおや	小作台西(一部)	080-9286-5082
20	ひらいわ しず子 平岩 しず子	小作台西(一部)	579-1125
21	よこづか とも子 横塚 智子	小作台西(一部)	578-0886
22	しもだ あき子 下田 明子	小作本町	554-0283
23	調整中	小作台東(一部)	
24	はやの かずのり 早野 かずのり	小作台東(一部)	555-3906
25	みづしま けい子 水嶋 恵子	(主任児童委員)	533-6454
26	たにぐち よしえ 谷口 よしえ	(主任児童委員)	555-0188

第二地区			
No.	氏名	担当区域	電話
1	たかまつ ふみあき 高松 史朗	双葉富士見	513-4315
2	わたなべ しずか 渡辺 静佳	双葉町松原	090-9682-7836
3	調整中	神明台上(一部)	
4	きたじま たもつ 協)北島 保	都営神明台	554-1091
5	しば みほ 芝 美帆	神明台上(一部)	090-2236-4628
6	すずき ゆき 鈴木 ゆき	神明台住宅・神 明台(一部)	533-6548
7	きたまわ むつみ 北峯 むつみ	神明台(一部)	090-2322-0735
8	かわぐち よう子 川口 陽子	神明台(一部)	554-8889
9	いちかわ みち子 市川 三千代	神明台(一部)	555-1251
10	えつこ けい子 越湖 桂子	緑ヶ丘三丁目	555-6692
11	のむら とし子 野村 とし子	羽村団地・富士見 平第一(各一部)	554-7242
12	ながせ かつひこ 永瀬 克彦	東台・羽村団地 (各一部)	555-6287
13	おかざき ひさえ 岡崎 ひさえ	富士見平第一・ 東台(各一部)	555-2946
14	ばば たけし 馬場 たけし	五ノ神中・五ノ 神東(各一部)	080-1045-5798
15	てらしま まさひろ 寺島 まさひろ	五ノ神東(一部)	555-6010
16	なかの ゆう子 中野 ゆう子	五ノ神中(一部)	554-1852
17	なかやま よう子 中山 よう子	緑ヶ丘第二	579-1756
18	なかむら 純子 中村 純子	緑ヶ丘第一	554-5572
19	にいじま みち子 新島 美千代	緑ヶ丘西(一部)	555-3491
20	むらかみ ゆき子 村上 ゆき子	緑ヶ丘西(一部)	090-1848-3822
21	たじま とも子 田島 智子	栄町第二(一部)	080-7483-0503
22	やまざき ひろ代 山崎 ひろ代	栄町第二(一部)	090-7189-8142
23	おくだいら むつみ 奥平 むつみ	栄町第一(一部)	554-3094
24	ふじた み代 藤田 美代	栄町第一(一部)	555-2907
25	ごう かよ 郷 佳代	(主任児童委員)	090-6010-0722
26	わたえ さち子 渡江 さち子	(主任児童委員)	578-3502

※協)は協力員です。

※民生委員・児童委員が調整中となっている地域の方で、民生委員・児童委員に相談がある場合、また、お住まいの住所を担当する民生委員・児童委員が分からない場合は、社会福祉課まで連絡してください。





## 令和8年度の個人住民税の主な税制改正

問合せ 課税課市民税係⑨ 162



▲令和8年度住民税から適用の税制改正(市公式サイト)

※改正は令和7年1月1日～12月31日の収入を基礎とする  
令和8年度の個人住民税に適用されます。

### 1 給与所得控除の見直し

給与所得者に適用される給与所得控除について、令和8年度の個人住民税から、給与収入金額が190万円以下の方の最低保障控除額が最大10万円引き上げられます。

給与の収入金額	改正前 給与所得控除額	改正後 給与所得控除額
162万5千円以下	55万円	65万円
162万5千円超180万円以下	給与の収入金額×40%－10万円	
180万円超190万円以下	給与の収入金額×30%＋8万円	

※給与の収入金額が190万円以下の方のみの改正です。190万円を超える場合、改正はありません。

### 2 各種扶養控除等に係る所得要件の引上げ

令和8年度の個人住民税から、各種扶養控除等の適用を受ける場合における所得要件額が10万円引き上げられます。

所得要件	改正前	改正後
同一生計配偶者および扶養親族の合計所得金額	48万円	58万円
ひとり親の生計を一にする子の総所得金額等	48万円	58万円
雑損控除の適用を認められる親族に係る総所得金額等	48万円	58万円
勤労学生の合計所得金額	75万円	85万円
家内労働者の特例における必要経費に算入する金額の最低保障額	55万円	65万円

### 3 大学生年代の子等に関する特別控除(特定親族特別控除)の創設

令和8年度の個人住民税から、合計所得金額が58万円を超える19歳～23歳未満の親族がいる場合においても、納税義務者が受けられる控除額が、当該親族の合計所得金額に応じて徐々に減少していく仕組みが、新たに設けられます。

扶養親族の合計所得金額	【参考】左記所得を給与収入に換算した場合	納税義務者の特定親族特別控除額
58万円超 95万円以下	123万円超 160万円以下	45万円
95万円超 100万円以下	160万円超 165万円以下	41万円
100万円超 105万円以下	165万円超 170万円以下	31万円
105万円超 110万円以下	170万円超 175万円以下	21万円
110万円超 115万円以下	175万円超 180万円以下	11万円
115万円超 120万円以下	180万円超 185万円以下	6万円
120万円超 123万円以下	185万円超 188万円以下	3万円

### 4 子育て世帯等に対する住宅ローン控除の拡充の延長

子育て世帯等が認定住宅等の新築等をして令和6年中に入居した場合に住宅ローン控除の借入限度額を上乗せする措置が講じられましたが、この措置が令和7年中に入居した場合にも延長されました。

■適用できる世帯(次のいずれかに該当する場合)

- 19歳未満の扶養親族を有する世帯
- 夫婦のいずれかが40歳未満の世帯

■住宅ローン控除の借入限度額

住宅の区分	子育て世帯以外	子育て世帯
認定長期優良住宅・認定低炭素住宅	4,500万円	5,000万円
ZEH水準省エネ住宅	3,500万円	4,500万円
省エネ基準適合住宅	3,000万円	4,000万円

※適用条件等について、詳しくは国土交通省ウェブサイトなどを確認してください。

特に記載がない場合、市役所の受付時間は土・日曜日、祝日、年末年始を除く午前8時30分～午後5時です。申込みの記載がない場合は直接会場へ。費用の記載がない場合は無料です。







## 固定資産税に関する届け出・申告を忘れずに 取壊し家屋（建物）の届け出

申告先・問合せ 課税課資産税係 157

令和7年中に家屋（全部または一部）を取り壊した場合、届け出が必要です。

○登録されている家屋…東京法務局西多摩支局で家屋の滅失登記

○未登記の家屋…課税課資産税係へ「家屋取壊し申告書」を提出

※取壊しの届け出がないと、令和8年度以降も家屋が存在するものとして課税されることがあります。

### 次の申告は2月2日(月)までに

#### ■住宅用地などの申告

市内に土地を所有している方で、令和7年中に次の①～④に該当する場合は「固定資産税住宅用地等申告書」を提出してください。

- ①土地を新しく住宅用地として使用した。
- ②土地を住宅用地として使用しなくなった。
- ③住宅用地の全部または一部に事業用家屋を新（増）築した。
- ④住宅を事業用家屋に用途変更した。

#### ■建替え中の住宅用地の特例（建替え特例）の申告

建替えのため住宅を取り壊し、賦課期日（1月1日）に住宅は存在しないが3月末までに新築工事に着手している場合は、住宅用地の特例を受けられる可能性があります。該当する場合は申告してください。

※詳しくは問い合わせてください。

### 固定資産税（家屋）の減額措置

住宅のバリアフリー改修や耐震改修、省エネ改修など、特定の要件を満たした改修工事を行った場合、固定資産税の減額措置を受けられます。工事後3か月以内に申告が必要です。

※詳しくは問い合わせてください。



## 令和7年分 所得税の確定申告 税理士による無料申告相談

東京税理士会青梅支部所属の税理士が無料申告相談を行い、パソコンで申告書を作成します。

※オンラインによる事前申込が必要です。電話で予約はできません。

日時 2月2日(月)～6日(金) 各日午前9時～午後4時  
(1区分30分間)

会場 市役所4階大会議室

※持ち物など詳しくは、右の二次元コード（市公式サイト）から確認してください。

※確定申告については、広報はむら1月15日号でお知らせします。

※土地・建物・株式の譲渡所得の相談はできません。

申込み 1月9日(金)午前9時～2月3日(火)午後3時30分に、右の二次元コード（税理士による無料申告相談予約サイト）から



▲持ち物などはこちらから確認（市公式サイト）



▲税理士による無料申告相談予約サイト

### 予約方法や無料申告相談に対する問合せ

青梅税務署 ☎ 0428-22-3185（自動音声に従って「2」を選択してください）

※申告書などの提出のみの場合は、下記に郵送してください。

〒183-8510 東京都府中市本町4-2  
東京国税局業務センター武蔵府中分室

注意！

確定申告用紙は原則、送付されません

前年に確定申告を行っていても、令和7年分の申告用紙は原則、青梅税務署から送付されません。

e-Tax（電子申告）を利用するか、市役所または青梅税務署に申告用紙を取りに来てください。

※数に限りがあります。

※国税庁ホームページからダウンロードすることもできます。

▶市役所での配布…1階市民ホールで1月19日(月)から

問合せ 青梅税務署個人課税第1部門 ☎ 0428-22-3185（自動音声に従って「2」を選択してください）

## 羽村市 職員募集 一般技術職

問合せ 職員課人事研修係 322

**職 種** 土木・電気・建築機械  
**募集人数** 若干名  
**年齢要件** 昭和56年4月2日以降に生まれた方(令和8年4月1日現在45歳未満)  
**採用予定日** 4月1日(5月1日または6月1日も可)  
**試験日** 2月13日(金)  
**試験内容** グループディスカッション、個人面接

**申込み** 1月5日(月)～30日(金)に、エントリーシートを、直接または郵送(簡易書留)で提出先へ  
**提出先** 〒205-8601(所在地記載不要) 羽村市職員課  
 ※応募資格など、詳しくは市公式サイトを確認してください。



▲市公式サイト

## 令和 8 年度 会計年度任用職員募集

事前の登録が必要です

**対 象** 18歳以上の方  
**勤務条件**  
**任用期間** 4月1日(水)～令和9年3月31日(水)(最長)  
**勤務日数・時間** 原則週5日以内、1日7時間30分以内の勤務  
**勤務場所** 市役所、市内各施設  
**報酬など** 時間給。通勤費別途支給(支給要件あり)。  
 勤務条件により期末手当および勤勉手当支給  
**社会保険など** 加入要件を満たした場合加入  
**休暇制度** 勤務日数や任用年数に応じた年次有給休暇、慶弔休暇などを付与(一定の要件あり)  
**選考方法** 書類選考、面接(1～2月に実施予定)

### 募集職種

#### ●資格が必要なもの

- 市史編さん専門調査員 ○年金相談員 ○収納指導員 ○年金調査員 ○面接相談員
- 要介護認定調査員 ○主任介護支援専門員 ○消費生活相談員 ○保健師・助産師
- 看護師 ○看護師(急患センター準夜間勤務) ○医療事務員(急患センター準夜間勤務)
- 管理栄養士 ○スポーツ実技指導員 ○心理相談員 ○保育士 ○歯科衛生士
- 子育て支援事業相談員 ○学童クラブ主任支援員 ○学童クラブ支援員
- 遊びコーディネーター ○遊びクリエイター ○子育て相談員
- 放課後子ども教室特別支援・共生コーディネーター ○英語コーディネーター ○学校図書館司書
- デジタル活用支援員 ○部活動指導員 ○教育相談員 ○スクールソーシャルワーカー
- 司書 ○学芸員

#### ●資格が不要なもの

- 一般事務員 ○一般土木等作業員 ○看護補助作業員 ○学童クラブ補助員
- 放課後子ども教室主任指導員 ○放課後子ども教室指導員 ○スクール・サポート・スタッフ
- 学習サポーター ○母子父子女性相談員 ○副校長補佐 ○エデュケーション・アシスタント
- 学校給食作業員 ○特別支援教育支援員 ○特別支援教育介助員

**申込み** 1月5日(月)～16日(金)に、登録申込書を、直接または郵送(簡易書留)で提出先へ  
**提出先** 〒205-8601(所在地記載不要) 羽村市職員課  
 ※1月19日(月)以降も申込みは受け付けますが、4月1日からの任用が難しい場合があります。  
 ※登録申込書は、市役所3階職員課、プリモホールゆとろぎ、プリモライブラリーはむら、S&Dスポーツアリーナ羽村、郷土博物館、保健センターで配布するほか、市公式サイトからダウンロードすることができます。  
 ※資格・経験、詳しい職務内容、勤務場所などは募集要領および市公式サイトを確認してください。



▲市公式サイト

特に記載がない場合、市役所の受付時間は土・日曜日、祝日、年末年始を除く午前8時30分～午後5時です。申込みの記載がない場合は直接会場へ。費用の記載がない場合は無料です。



湯

2/1 (日)

# リニューアルオープン！

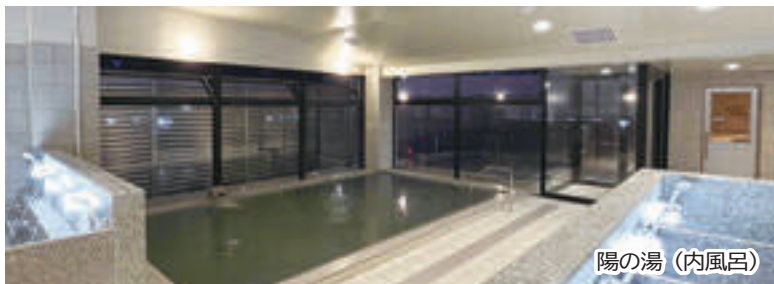
天然温泉（アルカリ性単純温泉）やフィンランドサウナを取り入れ、屋外の芝生広場には BBQ スペースやお子さん達が楽しめる大型遊具を整備。さらに快適に過ごせる憩いの空間として生まれ変わりました。  
 お子さんから高齢の方まで幅広い世代の皆さんの来館をお待ちしています！  
 ☆オープン初日は羽村市、青梅市、福生市、瑞穂町の公式キャラクターがにぎやかに皆さんをお迎えします！



月の湯（露天風呂）



陽の湯（サウナ）



陽の湯（内風呂）

## 内風呂・露天風呂「陽の湯」「月の湯」

地下約 1,800 m から汲み上げた天然温泉。“美肌の湯”として知られるアルカリ性単純温泉で、つるつる・すべすべとした肌ざわりが魅力です。浴室の男女区分は週替わりです。

## サウナ

本場のスタイルを取り入れたフィンランドサウナと水風呂を新設。オートロウリュが生み出す柔らかな蒸気が、からだを心地よく包み込みます。

## 貸切風呂

沸かし湯の個室風呂でゆっくり過ごすことができます。予約制で、利用は同性に限られます。浴室の男女区分は日替わりです。

## フレッシュランド西多摩 よつ葉の湯

### 【利用案内】

- 温浴施設…午前 10 時～午後 10 時  
（最終受付：午後 9 時・貸切風呂は予約制）
  - 体育館・集会施設…午前 9 時～午後 10 時  
（予約制）
  - 外構施設…午前 9 時～午後 10 時  
※ BBQ サービス提供期間（予約制）…4～11 月上旬の午前 10 時～午後 9 時
- 休館日 月曜日（祝日の場合は翌日）、年末年始（12 月 31 日～1 月 2 日）  
 ※ 2 月 2 日は開館します。



### 【利用料金】

#### ○温浴施設

区 分		3 時間	延長料金
陽の湯・月の湯	大 人	600 円	150 円
	小学生	300 円	なし
	幼 児	無 料	

貸切風呂（1 時間）上記使用料に加算 1,000 円

※市内在住・在勤・在学の方の料金です。

※幼児は小学校就学前、大人は中学生以上です。

※ 3 時間を超えると延長料金が発生します。

施設概要・料金など詳しくはよつ葉の湯ウェブサイト（1 月中旬公開予定）を確認してください。

### アクセス図



## プレオープンイベントを行います！

1 月 27 日(火)～29 日(木)の 3 日間、無料入浴体験（予約制）ができます。（1 日 3 回・各回男女各 50 人・申込順）。時間帯を選べます。

**対 象** 市内在住の方

**予 約** 1 月 9 日(金)午前 9 時開始。右の二次元コードから申し込んでください。

**時間帯** ①午前 10 時～正午 ②午後 0 時 30 分～2 時 30 分 ③午後 3 時～5 時



▲申込みはこちら

### クイズB

はむりんのしっぽは  
何の木の葉？

- ①たんぽぽ
- ②ケヤキ
- ③イチョウ

はずれたら  
1マスもどる



### 全員ストップ

サイコロを振る  
偶数が出たら  
奇数が出たら

### クイズC

郷土博物館の裏で  
「羽村市の鳥」の声を聞いた！  
鳥の種類は？

- ①アオバズク
- ②カワセミ
- ③コノハズク

### クイズD

富士山の初夢を見た！  
羽村市内で富士山が  
見える場所を発表する  
できれば4マス進む

ゆとりぎのサロンコンサートで  
すてきな音楽にウットリ…  
1マス進む

正面の人の肩を  
50回もむ

河原でたこあげ。  
左の人にOKを  
もらうまで  
タコのまねをする



郷土博物館で  
「お正月かざり」の  
展示を見学。  
郷土博物館に  
行ったことがない人は  
5マスもどる

このマスに  
誰が  
止まっても  
先頭の人と  
最後の人  
が入れ替わる！

賀正

### ゴール

ぴったりで  
上がりだりん♪



### 誰が止まっても

「ウマ」に続けて全員でしりとり。  
1周できなかつたら  
→全員5マスもどる  
2周続いたら→全員2マス進む

直売所の初売りで  
羽村の新鮮野菜をゲット！  
お雑煮に入れたら、  
おいしくて食べ過ぎた！  
1回休み

玉川ブラザーズ  
清ちゃん（弟）↓



玉川兄弟の銅像  
すわっているのは  
兄？弟？  
まちがえたら  
9マスもどる

ぼくが立っ  
ているよ



活力市 だるま市で  
かわいいだるまを選んだ！  
だるまになったつもりで  
でんぐり返しをする

大声で10秒間  
笑い続ける

下の早口言葉を  
3回くりかえす！  
武具馬具 武具馬具、  
三武具馬具、合わせて  
武具馬具 六武具馬具  
できれば即ゴール！

### クイズA

ナナカは  
何歳でしょう  
正解したら  
2マス進む

### クイズE

テレビはむらの  
新春特番を見たら  
ゲストは羽村市長  
だった！  
○か？×か？

【クイズの答え】A：7歳／B：②東京都の天然記念物に指定されている大ケヤキをイメージしています／C：①／D：水道事務所の屋上や富士見小学校近くの坂、ゆとりぎの屋上など。ほかにもいろいろあると思うので探してみてください。／E：○／今年も橋本市長がいろいろなことに挑戦しているよ。見てね！





はむりんとしまうまナナカの

はむらのお正月を楽しむ

ぐるく

スタート



はむりん

ナナカ

今日はナナカとはむらのお正月を楽しみながらお散歩するりん♪

シマウマのナナカです  
ヒノトントンZOOに住んでいます！



今年もSANAさん  
デザインのかわいい  
カードだりん♪



足早いのよ〜

待って〜



ヒノトントンZOOへ  
シマウマのナナカを  
迎えに行く  
スタートにもどる

ヒノトントンZOO  
の新しいPRカード  
をもらった！  
うれしくて  
2マス進む

ナナカとかけっこ。  
負けた！  
その場ですばやく  
30歩足踏みする

10秒以内に  
好きな食べ物を  
5つ言う

着物にチャレンジ  
しようと思ったら  
帯がからまった！  
1回休み

おさいせんを  
投げたら500円玉  
だった。ショックで  
1回休み

初もうでに  
行っておみくじを  
引いたら大吉♥  
2マス進む



左の人と  
あっち向いてホイ！  
負けたら1回休み



全員ストップ  
サイコロを振る  
偶数が出たら  
奇数が出たら

右の人と  
じゃんけん！  
勝ったら  
2マス進む

どんど焼きで  
無病息災を祈る。  
今年の目標をみんな  
に発表する

再任

募集

暮らし

学び

健康

## 再任

### 固定資産評価審査委員会委員

12月の定例議会での同意を得て、秋山<sup>あきやま</sup>法さん（羽村市在住）が羽村市固定資産評価審査委員会委員に選任されました。秋山さんは今回で7期目となります。

任期 12月20日～令和10年12月19日  
問合せ 総務課法制係<sup>内</sup>326

## 募集

### 羽村市交通安全推進委員 募集



▲市公式サイト

#### 交通安全推進委員会とは

交通安全思想の普及啓発や交通安全運動の推進を目的に活動する組織です。市の非常勤特別職として、市内各地域のさまざまな方が活動しています。

待遇 制服の貸与、報酬の支給など

#### 主な活動内容

○交通安全日（毎月10日）の活動

○全国交通安全運動時の立哨<sup>りっしょう</sup>および広報  
○市の事業などでの交通誘導

○交通広報車による広報活動 など

問合せ 防災安全課防犯・交通安全係<sup>内</sup>216

### 飲料水等自動販売機設置事業者募集

市内公共施設の飲料水などの自動販売機と容器回収ボックスの設置・管理運営ができる事業者（借受人）を募集します。自動販売機ごとに「貸付料率」をもとに事業者を選定します。

募集施設 市役所庁舎・分庁舎、コミュニティセンター、リサイクルセンター、プリモライブラリーはむら、産業福祉センター、富士見霊園、いこいの里、水上公園、羽中四丁目整備用地、保健センター、中央児童館、西児童館、東児童館等

販売品目 缶飲料、ペットボトル飲料、紙パック飲料、紙コップ飲料、食品等

#### 対象

○法人：市内に本店・支店または営業所などがあり、自動販売機設置運営事業を営んでいる法人

○個人：市内に居住し、市内で自動販売機設置運営事業を営んでいる方

貸付期間 4月1日～令和11年3月31日（3年間）

応募方法 1月21日（水）～28日（水）の午前9時～午後5時（土・日曜日、正午～午後1時を除く）に必要な書類を直接、応募先へ

#### 募集要領・申込書類の配布

1月7日（水）午前9時から、市役所3階契約管財課で配布および市公式サイトからダウンロード

応募先・問合せ 契約管財課管財係<sup>内</sup>395

## 暮らし

### 入学通知書の送付



4月から市立小・中学校に入学するお子さんのいる家庭に「入学通知書」を送付します。1月下旬までに通知が届かない場合や3月末日までに転出・転居する、私立学校に入学する場合などは連絡してください。

※詳しくは市公式サイトを確認するか、問い合わせてください。

問合せ 学校教育課学務係<sup>内</sup>358



▲市公式サイト

### 家族介護者リフレッシュの会

認知症などの家族を介護している方の交流会です。日々の思いや迷いを共有してみませんか。介護支援の専門職が皆さんの思いに寄り添います。

日時 1月23日（金）午前10時～正午

会場 S&Dスポーツアリーナ羽村第3会議室

定員 10人（申込順。当日参加可）

※詳しくは市公式サイトを確認するか、問い合わせください。

申込み・問合せ 1月22日（木）の午後5時までに、電話またはファクスで、地域包括支援センターあゆみへ

☎ 570-1200  
FAX 570-5560

### 秋の市内いっせい美化運動 収集量報告

11月9日に行った秋の市内いっせい美化運動で、燃やせるごみ2295kg、燃やせないごみ55kg、粗大ごみ10kg、合計2360kgを収集しました。

皆さんのご協力で、市内がきれいになりました。ありがとうございました。

問合せ 生活環境課<sup>内</sup>204



▲市公式サイト



## 学び

### ヤングケアラー講演会

大人になったヤングケアラーと考える「今あなたにできること」

ヤングケアラーとは、本来大人が担うべき家族の介護や世話、精神面のケア等を過度に行っている子ども・若者のことです。

自分自身のケアができない環境で育ち大人になったヤングケアラーたちは、今、何を語るのでしょうか。ドキュメンタリー動画「大人になったヤングケアラー」本当に聴きたかった声」を上映後、講師の対談、意見交換を行います。

日時 2月5日(木)午後2時～4時  
会場 プリモホールゆとりぎ小ホール

定員 200人(申込順)  
講師 阿久津 美栄子さん(NPO法人UPPEE代表理事)、山下 のぞみさん(リオン西多摩きょうだいでい会代表)

※詳しくは、市公式サイトを確認するか、問い合わせてください。

申込み・問合せ 1月5日(月)～2月4日

(水)に、左の申込フォーム、Eメール、ファクス、電話または直接、こども家庭センターこども家庭支援係(保健センター内) ⑨ 671へ

☎・FAX 578-28802

✉ kosodate-soudan@city.hanura.

tokyo.jp

※Eメールで申し込むときは、本文に「氏名、電話番号、所属がある場合は所属名」を記入してください。



▲申込フォーム

東京都・西多摩地域市町村共催  
消費生活講座  
Let's スプリングクリーニング

重曹やクエン酸といった自然素材を使いながら、油污れやトイレの汚れなどを手軽に落とす方法について、実演を交えてお伝えします。

日時 2月6日(金)午後1時30分～3時  
会場 青梅市河辺市民センター2階会議室

対象

西多摩地域在住・在勤・在学の方

定員 30人(申込順)

講師 佐光 紀子さん(家事研究家)



▲佐光 紀子さん



▲市公式サイト

申込み・問合せ 1月6日(火)から、上の

二次元コードまたは電話で、青梅市市民安全課市民相談係へ ☎ 0428-221111(内)2313  
FAX 0428-2213508(市民安全課宛と記入してください)

## 今月の子育て研修動画

(公財) 明治安田こころの健康財団との連携事業

### 1月のテーマ

#### ヤングケアラーについて知ろう

配信期間 1月1日(木)～31日(土)

(視聴時間 34 分間)

講師 森田 久美子

さん(立正大学社会福祉学部教授)

内容 病気や障害のある家族などの介護を担う「ヤングケアラー」について、「聞いたことがあり、内容も知っている」という人は国民の3割に止まっています。

「ヤングケアラー」は、家庭内のデリケートな問題で表面化しづらいことから、支援を進めていくには、ヤングケアラーの周りにいる大人の意識を高め、ヤングケアラーに気付くことのできる人を増やしていく必要があります。

2022年4月から始まった国のヤングケアラー支援施策は、その柱の1つに「社会的認知度の向上」を挙げています。

そこで本動画では、ヤングケアラーとはどのような子どもで、どのような実態にあるのか、どのようなことに悩んでいて、どのような対応が必要かについて、講義と当事者の声から学んでいきます。

共催 (公財) 明治安田こころの健康財団、羽村市

後援 明治安田生命保険相互会社

問合せ 子ども政策課 ⑨ 261



▲動画の視聴はこちら(市公式サイト)

## 一日生活教室

## カカオ豆から作るチョコレイト

カカオ豆からチョコレイトを作り、試食します。チョコレイト作りの背景やカカオ豆の産地などについて学びます。

日時 2月8日(日)午前10時～正午

会場 コミュニティセンター調理研修室

対象 市内在住・在勤の親子(小学生以上)

定員 20人(1家族3人まで。申込多数の場合抽選)

費用 1人500円(材料費)

※牛乳やクラッカーを使用します。「乳・小麦」にアレルギーのある方は、申込時に必ずお伝えください。

※チョコレイト作りの体験中は、マスクの着用をお願いします。

講師 福島 智子さん(NPO法人A PLA)

申込み・問合せ 1月28日(水)午後5時までに、左の二次元コード、Eメールまたは電話で、消費生活センター(内640へ) s10700@city.hamura.tokyo.jp FAX 5555-5535



▲福島 智子さん



▲市公式サイト

## 健康

50～64歳の方必見!

带状疱疹予防接種(任意接種)費用助成 3月31日で終了

## ■この機会を逃すと全額自己負担

接種を予定している方で「不活化ワクチン」を希望する方は、3月31日(火)までに2回接種を完了する必要があります。

接種期間 3月31日(火)まで

接種対象 50～64歳で市内に住民票があり、過去に1度も带状疱疹予防接種(全額自己負担による接種を含む)を受け

たことがなく接種を希望する方  
実施場所 市内協力医療機関(直接予約)  
助成額 ワクチンの種類ごとに、1回につき次の金額を助成

○生ワクチン:4000円  
○不活化ワクチン:1万円(不活化ワクチンは2回まで助成)(不活化ワクチンは2か月以上の間隔において2回接種)

※接種費用の総額から助成額を引いた額を医療機関に支払ってください。  
※接種費用や取り扱うワクチンの種類は医療機関によって異なります。

※協力医療機関以外および接種期間後に接種をした場合は全額自己負担です。



## 健康管理術

みんなに知ってほしい飲酒のこと

お正月は飲酒の機会も多くなる季節です。不適切な飲み方をすると、さまざまな点で悪影響を及ぼします。アルコールのリスクを理解し、健康に配慮した飲酒を心がけましょう。

## ○アルコールの代謝と体への影響

飲酒後、お酒に含まれるアルコールの大半は、血液を通じて全身を巡り、肝臓で分解されます。アルコールの分解には、分解酵素と呼ばれる物質等が関与していますが、体質的に分解酵素のはたらきが弱い場合などは、少量の飲酒で体調が悪くなることがあります。飲酒の影響は個人差があり、その時の体調にも左右されます。また、更年期や閉経後の女性は、ホルモン変化によってアルコール感受性が高まるといわれています。

## ○飲酒による健康リスク

厚生労働省によると、生活習慣病のリスクが高まる1日あたりの純アルコール量は、男性40g以上、女性20g以上とされており、高血圧やがん、心筋梗塞、脳卒中などのリスクを高めます。また少量の飲酒でも、健康リスクがあることが分かっています。

問合せ 健康課(保健センター内) 内624

【純アルコール量20g程度の飲酒量】

お酒の種類	アルコール度数	純アルコール量20g相当量
ビール	5%	500ml
日本酒	15%	180ml
焼酎	25%	約110ml
ウイスキー	43%	60ml
ワイン	14%	約180ml
缶チューハイ	5%	500ml

※参照:アルコール健康医学協会

## ○お酒との付き合い方を見直してみよう

- ・自分の飲酒状況などを把握する。
- ・あらかじめ量を決めて飲酒をする。
- ・飲酒前または飲酒中に食事をする。
- ・飲酒の合間に水やノンアルコール飲料を飲む。
- ・1週間のうち飲酒をしない日を設ける(連続した飲酒を避ける)。



健康に配慮しやすい飲酒ガイド(厚生労働省)

アルコール分解酵素の働き(厚生労働省アルコウオッチ)▶





持ち物 接種費用、おくすり手帳（持っている方）

※詳しくは、市公式サイトを確認するか、問い合わせください。

問合せ 健康課（保健センター内） ☎ 623



▲市公式サイト

## 後期高齢者医療制度の被保険者の方へ 医療費等通知書の送付

1月下旬に「医療費等通知書」を送付します。診療日数等の受診内容に誤りがないか確認してください。

通知書には、診療年月、医療機関等の名称、医療費（10割分の金額、自己負担相当額）等を記載しています。受診内容については、該当の医療機関等に直接問い合わせてください。

**対象** 令和7年11月28日時点で、東京都後期高齢者医療の被保険者資格があり、令和6年9月～令和7年8月に、保険診療で医療機関等の受診履歴がある方

※12月12日までに、死亡により資格を喪失された方は対象外です。

### 注意事項

この通知書を確定申告（医療費控除）の手続きに使用することで、医療費の明細の記載を省略することができます。

※令和7年9月以降の診療分について

## たま川減右衛門と量右衛門のこれ知ってる？

### 《 B to B（ボトル to ボトル）とは？ の巻 》

問合せ 生活環境課 ☎ 204

僕はマイボトル派だからよく知らないけれど「B to B」って何なの？

羽村市では来年度からペットボトルの水平リサイクル「B to B」に取り組むらしいよ！

ペットボトルが衣類に生まれ変わるのを知ってたけど…

使用済みのペットボトルが新しいペットボトルに生まれ変わることだよ！

地球にやさしいんだね！じゃあ、ペットボトルは飲み残しがないよう、きれいに捨てないよね！

繰り返し使うペットボトルを再生するから資源も無駄にならないし、新しく作るよりCO<sub>2</sub>排出量が6割も少ないんだって！

僕は引き続き「マイボトル」でリデュースだ！

よし！僕も「B to B」みたいに、生まれ変わった気持ちで新年のスタートを切るぞ！

は、本通知の対象外であるため、申告が必要な場合はお持ちの領収書に基づいて別途「医療費控除の明細書」を作成して申告書に添付する必要があります（この場合、医療費の領収書は、確定申告期限から5年間保存する必要があります）。

※マイナンバーカードの保険証利用登録をした方は、マイナポータルで自分の医療費情報を閲覧することができます。2月9日から、申告年分の1～12月の情報を一括で取得することができます。

ます（はり・きゅう・あんま・マッサージ等の施術費用等は含まれません）。

※詳しくは、マイナポータルを確認してください。

**問合せ** 東京都後期高齢者医療広域連合  
お問合せセンター ☎ 0570-0086  
1519 / 市民課高齢医療・年金係  
☎ 138

## 第36回 羽村市献血キャンペーン

**日時** 1月15日(木)午前10時～正午、午後1時15分～4時

**会場** 五ノ神会館（羽村駅東口）

**対象** 16～69歳の方（65歳以上は、60～64歳に献血経験のある方）

**内容** 400ml・200ml献血  
※駐車場はありません。

**主催** 羽村市献血推進協議会

**協力** 東京羽村ライオンズクラブ

**問合せ** 健康課（保健センター内） ☎ 627

※水平リサイクル…リサイクル前後で用途を変えずに資源を循環させる方法のこと

※B to B … ボトル to ボトルの略。回収したペットボトルを特殊な再生法により原料に戻し、再びペットボトルを作ること。品質を低下させることなく、繰り返し使用することが可能

## プリモホールゆとろぎ

(月曜休館)

☎ 570-0707 FAX 570-6422



### ARK BRASS (金管 5 重奏)

21 世紀のブラス・アンサンブル界をリードするトッププレイヤーたちが集結したドルリームアンサンブル

佐藤 友紀\*・安藤 友樹(トランペット)  
福川 伸陽\*(ホルン)、青木 昂\*(トロンボーン)  
次田 心平\*(チューバ)  
秋田 孝訓(パーカッション)

\* ARK BRASS コアメンバー



## ARK BRASS コンサート with 松井秀太郎

### 開催記念ブラスクリニック

3 月 1 日(日)の  
コンサートも  
好評販売中!

ARK BRASS のメンバーによる演奏指導です。翌日のコンサートでは、クリニック参加者と ARK BRASS のメンバーとのコラボ演奏を予定しています。

※クリニック参加者は、翌日のコンサートにご招待します。

日 時 2 月 28 日(土)午前 9 時 30 分～午後 4 時

(基礎クラスクリニック) 午前 10 時～正午

(応用クラスクリニック) 午後 1 時～3 時

(合同練習) 午後 3 時 10 分～4 時

対 象 吹奏楽経験のある小学生～高校生で、原則、当日の楽器持込みが可能な方(パーカッションクラスを除く)

※市内小・中学校の吹奏楽部などに所属している方の楽器の持込みは、ゆとろぎで調整します。

定 員 各クラス 10～20 人程度(申込多数の場合抽選)

指導楽器 ①トランペット(ホルネット) ②ホルン(フレンチホルン) ③チューバ ④トロンボーン ⑤パーカッション

申込み 1 月 31 日(土)までに右の申込フォーム、または直接、プリモホールゆとろぎへ



▲申込フォーム

## 杏林大学公開講演会 ストレスと上手に付き合うために

ストレスが心身に与える影響についての解説や、その影響を和らげるためのリラクゼーション方法などを紹介します。

日 3 月 8 日(日)午後 1 時 30 分～3 時

30 分 会 講座室

1 定 60 人(申込順)

講 渡邊 郁子さん(杏林大学保健学部講師)

共 杏林大学、羽村市教育委員会

申 1 月 7 日(水)から

の午前 9 時～午後 8 時に、左の申込フォーム、または直接、プリモホールゆとろぎへ

▲渡邊 郁子さん

▲申込フォーム



▲申込フォーム

## 国立音楽大学マネージメント実習 修了演奏会 花ことばの調べ

国立音楽大学の学生が、未来の音楽界を担うアーティストの演奏会を企画します。冬と春に見られるさまざまな花の「花ことば」から連想される多彩なジャンルの楽曲をお届けします。

日 2 月 14 日(土)午後 2 時(開場…午後 1 時 30 分)

会 小ホール 定 220 人(当日先着順)

出演 国立音楽大学学生

曲目 きらきら星変奏曲(モーツァルト作曲)／主よ、人の望みの喜びよ(J.S. バッハ作曲)／サークル・オブ・ライフ(ミュー

ジカル《ライオンキング》より)

※曲目は変更になる場合があります

企画・制作 国立音楽大学



▲市公式サイト

## プリモライブラリー はむら

(月曜休館)

☎ 554-2280 FAX 554-2800

### 読書マラソン大会 開催中!

利用者カードを持っていれば、どなたでも参加できます。期間内に目標点数 30 点(雑誌・CD・DVD などを含む)を達成した方には記念しおりをプレゼントします。

館内検索機や図書館ウェブサイトのマイページから貸出冊数や順位をみることができます。

期 3 月 15 日(日)まで

※参加方法など詳しくは、図書館ウェブサイトや館内でお知らせします。

### 館内整理日(休館日)

期 1 月 15 日(水)



好評販売中!

## 国立音楽大学 連携コンサート 音楽の花束

日 1 月 31 日(土)午後 2 時開演

会 大ホール

チケット 一般 1,500 円／高校生

以下 500 円(未就学児不可)



▲詳しくはこちら(市公式サイト)



## 子育て

### 子育て

#### 1歳児教室 1歳ちゃん♪集まれ～！

**日** 1月27日(火)午前9時30分～11時30分 **会** 保健センター **対** 1月に1歳になる市内在住のお子さんと保護者 **定** 15組程度(申込順) **持** 母子健康手帳、バスタオル、飲み物  
**申・問** 1月5日(月)午前9時から、下の申込フォーム、電話または直接、こども家庭センター母子保健・相談係(保健センター内) ☎ 695 へ



▲申込フォーム

## 相談

## 審議会などの傍聴

## 施設から

## 官公署などから

### 児童館 おしゃべり場

日々の子育ての中で感じていることを話しましょう。

**日** 1月29日(木)午前10時30分～11時 **会** 中央児童館 **対** 未就学児を育てている方

**問** こども家庭センターこども家庭支援係(保健センター内) ☎ 578-2882



▲市公式サイト

## 相談

### 空き家に関する困りごと 市役所で個別相談会

空き家にしないために今からできる具体的な対策と方法を考えます。

**日** 1月16日(金)午前10時30分～午後4時30分 **会** 市役所1階市民相談室 **対** 市内在住の方、空き家所有者(所有予定者)など **定** 5組(申込順。1回45分間程度) **相談員** NPO法人空家・空地管理センター **申** 事前に電話で、空家・空地管理センター ☎ 0120-336-366、またはEメールで建築課維持管理係へ

✉ s402000@city.hamura.tokyo.jp

**問** 建築課維持管理係 ☎ 256

※Eメールで申し込む場合は、件名に「空き家相談申込み」、本文に「相談者の氏名、住所、連絡先、相談希望時間」を記入してください。

### 審議会などの傍聴

#### 第3回 羽村市国民健康保険 運営協議会

**日** 1月19日(月)午後1時30分から **会** 市役所西庁舎5階委員会室 **定** 5人(当日先着順) **問** 市民課保険係 ☎ 127

※会議日程などが変更になる場合があります。市公式サイトなどで当日確認してください。  
※会議は一部傍聴できない場合があります。

### 施設から

#### S&Dスイミング プラザ羽村

(月曜休館)

☎ 579-3210 FAX 579-3212

#### アクアビクス (水中エアロビクス)

足腰への負担が少なく安心して運動ができます。

**日** 1月8日(木)～3月26日(木)の毎週木曜日午後3時～3時50分 **対** 16歳以上の方 **定** 35人(当日先着順) **費** 500円/市外の方750円(いずれも保険料・入場料含む)

**申** 当日の午後1時50分～2時50分に、直接、プール受付へ



▲S&Dスイミングプラザ羽村

有料広告

**地域密着! 廃棄物処理ならおまかせ**

お片付け 長年放置されたお部屋・あかずの間など...  
廃棄物でお困り事はございませんか?  
このお悩み私達が解決します!

**丸順商事(有)**  
富士見2-1-14  
(受付時間) 8:30～17:00  
☎ 042-554-2229  
丸順商事株式会社 [検索]

Before After

羽村市・瑞穂町・福生市のご葬儀は地元で安心

見積り **公営斎場** フリープラン  
ご相談 **無料** **14.8万円**～  
会員様価格 税込価格182,800円

**瑞穂セレモニー**  
〒1190-3211 東京都西多摩郡瑞穂町むさし野2-61-1  
24時間365日対応 **0120-995-123**

葬儀士・司会士 西村 洋  
にしむら ひろし

**日** 日時 **期** 期日・期間 **会** 会場 **対** 対象 **定** 定員 **費** 費用 **持** 持ち物 **内** 内容 **講** 講師

## 第 252 回 東京都都市計画審議会 傍聴者募集

**回** 2 月 5 日(水)午後 1 時 30 分から

**会** 東京都庁内会議室 **定** 15 人（応募多数の場合は、1 月 21 日(水)に都庁内会議室で公開抽選）**用** 1 月 14 日(水)まで（当日消印有効）に、「住所・氏名・電話番号・傍聴希望の旨」を記載した往復はがきを、東京都都市整備局都市計画課（〒163-8001 東京都新宿区西新宿 2-8-1）へ郵送、または下の二次元コードから

※申込みは 1 人 1 通のみ

※会議が一部非公開になる場合があります。

※詳しくは都市整備局ウェブサイトを確認してください。

**問** 東京都都市整備局  
都市計画課計画監理担当  
☎ 03-5388-3225



▲東京都都市整備局

## 東京における都市計画道路の 整備方針（案）の公表 および ご意見等を募集

東京都、特別区および 26 市 2 町は、整備方針（案）を取りまとめました。今後、皆さんからのご意見・ご提案を頂きながら整備方針を策定していきます。

**提出方法** 1 月 30 日(金)まで（当日消印有効）に、下のアンケートフォーム、ファクス、E メール、郵送または直接、提出先へ **提出先** 〒163-8001 東京都新宿区西新宿 2-8-1 東京都庁東京都都市整備局街路計画課  
※詳しくは、東京都都市整備局ウェブサイトを確認してください。

**問** 東京都都市整備局街路計画課

☎ 03-5388-3379 / 羽村市都市計画課 ☎ 287



▲アンケートフォーム



▲東京都都市整備局

## 東京都・東京都生活協同組合 連合会との協働事業 あの手この手の悪質商法 最新手口を笑って学ぼう！

誰にでも役立つ「消費者被害を防ぐポイント」について、最新情報のお話と漫才や落語で笑って学びます。  
※詳しくは、ウェブサイトを確認するか、問い合わせてください。



▲東京都生活協同組合連合会ウェブサイト

**問** 東京都生協連（消費者行政担当）

✉ shohisha@coop-toren.or.jp



詳しくは、市公式サイトや各お知らせの二次元コードから確認するか、問い合わせてください。



にせ税理士に  
ご注意ください！

税理士資格のないものが税務相談、税務書類の作成、税務代理をすることは、法律で禁じられているばかりでなく、専門的知識が欠けているなどのため依頼者（納税者）が不測の損害を被る恐れもあります。

税理士は、税理士証票を携帯し、税理士バッジを着用しています。「にせ税理士」「にせ税理士法人」に注意してください。

**問合せ** 東京税理士会 ☎ 03-3356-4461

## 義援金の受付期間を延長します

延長後の受付期間は以下のとおりです。

義援金名	受付期間
令和 6 年能登半島地震	いずれも 令和 9 年 3 月 24 日(水)まで
令和 6 年能登豪雨	

※詳しくは、市公式サイトを確認するか、問い合わせてください。

**問合せ** 企画政策課 ☎ 315



▲能登半島地震  
義援金



▲能登豪雨  
義援金



子育て

相談

審議会の傍聴など

施設から

官公署などから

## 郷土博物館

(月曜休館)

☎ 558-2561 FAX 558-9956

### 第38回 多摩郷土誌フェア

多摩地域の自治体が刊行した書籍を一堂に集めて販売します。

☎ 1月17日(土)・18日(日)の午前10時～午後5時(19日(日)は午後3時まで) ☎ 柴崎学習館地下ホール(立川市柴崎町2-15-8) ☎ 東京都市社会教育課長会文化財部会



## 官公署などから

### 社会福祉協議会

#### 令和8年度採用 嘱託職員募集

**募集職種**(1)相談員(生活福祉資金・権利擁護・地域福祉、計画相談支援等に関する相談など)(2)支援員(障害者に対する支援など) **募集人数** 各若干名 **雇用期間** 4月1日～令和9年3月31日(職種により、雇用期間を相談できます)

※更新あり・正職員登用あり

**勤務場所** 羽村市福祉センター内

**申・問** 1月21日(水)まで(必着)に、必要書類を郵送(簡易書留)または直接、社会福祉協議会へ(直接の場合は、土・日曜日、祝日、年末年始を除く午前8時30分～午後5時)

☎ 554-0304

※必要書類など詳しくは、社会福祉協議会ウェブサイトを確認してください。



▲社会福祉協議会

## 商工会

コスト増時代を乗り切る！  
現場からできる価格転嫁と組織改善

☎ 1月14日(水)午後2時～4時 ☎ プリモホールゆとろぎ小ホール ☎ 中小企業・小規模事業者等 ☎ 100人(申込順) ☎ 宮下 篤志さん(フェリックス・パートナーズ㈱代表取締役)

**申・問** 事前に電話またはファクスで、商工会へ

☎ 555-6211

FAX 555-6210



▲商工会

## シルバー人材センター

### シルバー入会説明会

☎ 1月15日(木)午後1時30分から ☎ 持印鑑、年会費2,000円

※当日写真を撮影します。

**会・問** シルバー人材センター ☎ 554-5131



▲シルバー人材センター

## その他の団体等



### 転倒事故に注意！

気温が低下すると手足の動きが鈍くなり、転倒事故の原因になります。事故を防ぐため、日常の動作に気を配りましょう。

○立ち上がる時は近くの手すりや壁につかまる。

○着替えや靴下を履くときは椅子に座る。

○足やつま先を上げて歩くことを意識する。

**問** 福生消防署予防課

☎ 552-0119



▲東京消防庁



## 60歳以上の方向け

### スマートフォン相談会

スマートフォンの使い方や操作方法に関する疑問・不安の解消のための、個別対応による相談会です。

☎ 2月7日(土)午前9時30分～午後0時30分 ☎ コミュニティセンター2階相談室 ☎ 都内在住の60歳以上で、スマートフォンの使用について疑問や不安のある方

※1人当たり最大30分間まで

※来場者多数の場合、終了時刻前に受け付けを締め切ることがあります。

※自分のスマートフォンについて相談したい場合は、お持ちください。

**講** 東京都の委託によるスマートフォン専門講師 ☎ 東京都デジタルサービス局

**問** スマートフォン普及啓発事業コールセンター ☎ 03-6374-7746 (月～金曜日の午前9時～午後5時。年末年始、祝日を除く)



### 東京都下水道モニター募集

東京都では、下水道事業に関する意見・要望などを伺い、下水道事業の運営に反映していくため、「下水道モニター」を募集しています。

**資** 都内在住で令和8年4月1日現在、満18歳以上(公務員、過去にモニターを経験した方、島しょ在住者を除く)で、ウェブサイトの閲覧とメールの送受信ができる方 ☎ 1,000人程度(応募者多数の場合選考) **任期** 令和8年4月1日から1年間 **申** 1月7日(水)午前10時～2月28日(土)午後5時 **謝礼** あり

※詳しくは、東京都下水道局ウェブサイトを確認してください。

**応募先・問** 東京都下水道局広報サービス課 ☎ 03-5320-6511



▲東京都下水道局

## ■ 1月の休日診療

### 1日(木) 元日

[休日] 栄町診療所	☎ 555-8233
[準夜] 小林病院(入間市)	☎ 04-2934-5121
[歯科] 羽村歯科医院	☎ 570-4618

### 2日(金)

[休日] 羽村相互診療所	☎ 554-5420
[準夜] 羽村市平日夜間急患センター	☎ 555-9999
[歯科] はむら線路沿い歯科	☎ 570-5621

### 3日(土)

[休日] 松原内科医院	☎ 554-2427
[準夜] ひかりクリニック(福生市)	☎ 530-0221
[歯科] ひらいデンタルパートナーズ	☎ 533-5157

### 4日(日)

[休日] 双葉クリニック	☎ 570-1588
[準夜] 羽村市平日夜間急患センター	☎ 555-9999
[歯科] 宇野歯科医院	☎ 555-8241

### 11日(日)

[休日] オザキクリニック羽村院	☎ 554-0188
[準夜] ひかりクリニック(福生市)	☎ 530-0221
[歯科] 沖倉歯科	☎ 555-4331

### 12日(月) 成人の日

[休日] 柳田医院	☎ 555-1800
[準夜] 小林病院(入間市)	☎ 04-2934-5121
[歯科] おざわ歯科クリニック	☎ 579-1500

### 18日(日)

[休日] 松田医院	☎ 554-0358
[準夜] 熊川病院(福生市)	☎ 553-3001
[歯科] 加藤歯科クリニック	☎ 554-8887

### 25日(日)

[休日] ばば子どもクリニック	☎ 555-3788
[準夜] ひかりクリニック(福生市)	☎ 530-0221
[歯科] くさか歯科	☎ 555-7793

■入間市の小林病院を利用する場合は、診療の内容に関わらず預り金として1万円を支払い、後日病院の通常診療の時間に再度来院し、精算となります。

※原則、休日・歯科診療は午前9時～午後5時、準夜診療は午後5時～10時です。

※年齢・症状によっては、ほかの医療機関を紹介する場合があります。事前に問い合わせてください。

※休日準夜診療は内科系の診療となります。

※上記の時間以外は、東京都医療機関案内サービス「ひまわり」(24時間対応)へ【☎ 03-5272-0303、聴覚・言語障害者向け FAX 03-5285-8080】

問合せ 健康課(保健センター内) ☎ 627

プリモホールゆとろぎ(月)	☎ 570-0707
プリモイブライリーはむら(月)	☎ 554-2280
S&Dスポーツアリーナ羽村(月)	☎ 555-0033
S&Dスイミングプラザ羽村(月)	☎ 579-3210
郷土博物館(月)	☎ 558-2561
水道事務所(土)(日)	☎ 554-2269
コミュニティセンター(月)	☎ 554-8584
市民活動センター(土)(日)	☎ 631
リサイクルセンター(土)(日)	☎ 578-1211
消費生活センター(土)(日)	☎ 640
ヒノトントン ZOO(月)	☎ 579-4041
弓道場(月)	☎ 555-9255
保健センター(土)(日)	☎ 622～626
(母子保健に関すること)	☎ 692～697

いこいの里(日)	☎ 578-0678
地域包括支援センターあさひ(土)(日)	☎ 555-8815
地域包括支援センターあゆみ(土)(日)	☎ 570-1200
地域包括支援センターあかしあ(土)(日)	☎ 578-5508
福祉センター	☎ 554-0304
平日夜間急患センター	☎ 555-9999
産業福祉センター(月)	☎ 579-6425
農産物直売所	☎ 579-5467
羽村駅西口土地区画整理事務所(土)(日)	☎ 570-7474

※( ) 内は休館日 ※☎ 番号の代表電話は市役所 ☎ 555-1111 です。

## ■人口と世帯

### ■人口と世帯(令和7年12月1日現在)

男 27,292人(-4) 女 26,662人(-10)  
計 53,954人(-14) 世帯数 26,961世帯(-2)  
( ) は前月比

### ■11月中の異動人口

出生 20人/死亡 49人  
転入 220人/転出 205人

問合せ 市民課受付係 ☎ 121

## ■ 2月2日(月)が納期限の税金・保険料

### ■令和7年度

市・都民税・森林環境税(第4期)

国民健康保険税・介護保険料・後期高齢者医療保険料(第7期)(全て普通徴収)

問合せ 納税課 ☎ 190

## ■ 1月の粗大ごみの日曜日直接持込

### ■1月4日(日)午前9時～11時45分、午後1時～4時

問合せ リサイクルセンター ☎ 578-1211

## ■ 1月のフレイル予防教室

ベーシック教室	8日(木) 20日(火)	いこいの里 じゅらく苑	30人 (申込不要・先着順)
筋トレ教室	14日(水) 27日(火)	じゅらく苑 いこいの里	各回10人 (申込順)

対 象 市内在住の65歳以上の方

※申込開始日時は月初開庁日の午前8時30分です。

※筋トレ教室は上履きをお持ちください。

問合せ 高齢福祉介護課介護予防・地域支援係 ☎ 197

## ■ 1月のしごと相談

相談名	相談日	時 間	会場・電話
ハローワークの出張相談	28日(水)	午後1時30分～3時30分	産業福祉センター ※問合せはハローワーク青梅へ ☎ 0428-24-9163
iサロン・創業相談(要予約、オンライン可)	火・木曜日、土または日曜日	午前10時～午後4時 ※木曜日は午後3時～9時	産業福祉センター ※予約は産業振興課 商工観光係 ☎ 657



## 水道の漏水の問合せ

市の指定を受けた工事事業者で修理できます。  
緊急の場合は、水道事務所 ☎ 554-2269 へ



## ■ 1月の相談日

相談名	相談日	時 間	会場・電話
交通事故相談（予約制）	1月 7日(水) 2月 4日(水)	午後1時30分～4時	市民相談室（市役所1階） 555-1111 内 541 ※相談は、原則面談により行っています。
税務相談（予約制）	1月 6日(火) 2月 3日(火)	午後1時30分～ 4時30分	
相続・遺言等暮らしの 手続相談 (実施日の1か月前からの 予約制)	1月13日(火) 2月10日(火)		
登記相談 (実施日の1か月前からの 予約制)	2月17日(火)		
住宅建築なんでも相談 (実施日の1か月前からの 予約制)	1月21日(水)		
行政・人権身の上相談（予約制）	1月15日(木)		
法律相談 (実施日の1か月前からの 予約制)	1月 8日(木)・ 16日(金)・24日(土) 2月 5日(木)・ 13日(金)・28日(土)	午後1時30分～5時 (土曜日は午前9時30分 ～午後1時)	
女性・SOGI 悩みごと相談（羽村市） 女性等悩みごと相談（福生市） (実施日の1か月前からの 予約制) ※ SOGI（性的指向・性自認）に 関する悩みを抱える方も対象です	<羽村市> 1月 7日(水)・21日(水) 2月 4日(水)・18日(水)	午後1時30分～ 4時30分	市民相談室（市役所1階） ※予約は市民相談係へ 555-1111 内 541
	<福生市> 1月14日(水)・28日(水) 2月25日(水)	午前9時～午後1時	福生市役所第1相談室 ※予約は広報広聴係へ 551-1529
健康なんでも相談	1月8日(木)・28日(水)	午後1時30分～3時	保健センター 555-1111 内 626
年金相談（予約が必要です）	月・火・水・ 金曜日	午前9時～正午、 午後1時～4時	市民課 555-1111 内 140
羽村駅西口土地区画整理事業に 関する相談	月～金曜日	午前10時～正午、 午後1時～4時	羽村駅西口土地区画整理事務所 570-7474
消費生活相談	月～金曜日	午前9時30分～正午、 午後1時～3時30分	消費生活センター 555-1111 内 641
生活自立相談	月～金曜日	午前8時30分～午後5時	社会福祉課 555-1111 内 107
事業承継個別相談会 (実施日の1週間前までに予約)	1月27日(火)	午後1時30分～2時30分、 午後3時～4時	産業振興課 555-1111 内 657
教育相談（予約制）	月～金曜日	午前9時～午後6時	教育相談室 090-5258-1223 090-1406-1223
高齢者総合相談	月～金曜日	午前8時30分～午後5時	地域包括支援センター あさひ 555-8815 あゆみ 570-1200 あかしあ 578-5508
ひとり親・女性生活相談	月～金曜日	午前8時30分～午後5時	子ども政策課 555-1111 内 239
子どもと家庭に関する総合相談 (こども家庭センター)	月～金曜日	午前8時30分～午後5時	母子保健・相談係 555-1111 内 692 発達に関する相談（要予約） 内 694 こども家庭支援係 578-2882
育児相談	1月22日(木)	午前10時～11時	母子保健・相談係 555-1111 内 692
子育て相談	月～金曜日	午前8時30分～午後5時	太陽の子保育園 子育てひろば 555-5780 子育てひろば たつのこ 555-9080
	月・水・金曜日、 第1・3日曜日	午前9時～正午	西児童館 554-7578
	火・木・土曜日、 第2・4日曜日	午前9時～正午	中央児童館 554-4552
高次脳機能障害に関する相談 (予約制)	1月20日(火)	午後2時～4時	障害福祉課 555-1111 内 186
ふれあい相談	金曜日	午前10時～午後4時	福祉センター 554-0304 フリーダイヤル 0120-294-992
障害者（児）相談	月～金曜日	午前8時30分～午後5時	地域活動支援センターあおば 555-1210
	ピアカウンセリング (精神障害) 1月27日(火)	午後1時～4時	ピアカウンセリング（精神障害のみ） フリーダイヤル 0120-294-992
ふくし（権利擁護等） 法律相談（前日までに予約）	1月21日(水)	午後1時30分～4時30分	福祉センター 554-0304

口状況により相談を行わない場合や、日程・会場・方法などが変更になる場合があります。  
また、祝日は相談を行わない場合があります。各担当へ問い合わせてください。

||||||| さまざまなことにチャレンジしているはむらのスゴい人を紹介！ |||||

# 発見！ はむらの スゴい人

こんなバンドほかにない！

## ケム KEMバンド

大正琴・ケーナ※・ウクレレという異色の組合せで構成されるバンド。メンバー3人の平均年齢は84.3歳。バンド名は3人の名前の頭文字から取った。令和元年から6年間、小作駅周辺で野外ライブを続ける。2年前にハーモニカとタップダンスも加わり、「KEM倶楽部」としても活動の幅を広げている。  
※ケーナ…アンデス地方発祥の縦笛



トレードマークの帽子のイニシャルは木製で清水さんの手作り



(左から) 今村 征一さん(88)、清水 喜一さん(86)、秋山 栄造さん(85)、土屋 昌康さん(82) (12月5日に行われた「題名のない認知症カフェ」出演後の皆さん)

「KEMバンド」が、小作台西町内会で産声を上げたのは7年前。町内会行事の後、土屋 昌康さんが「何か楽器を持っていたら音楽でもやらないか」と清水 喜一さんと秋山 栄造さんに提案したのがきっかけでした。最初は難色を示していた清水さんと秋山さん。しかし実は、清水さんは大正琴を習っていたことがあり、秋山さんも、なぜかケーナを持っていました。とりあえず1曲マスターし、秋山さんの奥さんに聞いてもらったところ「一人に聞かせるならもっと練習が必要」と辛口のコメント。でも全否定ではなかったことで、メンバーは俄然やる気に。それぞれ教室に通ったり自主練に励んだりして、技に磨きをかけるようになりました。大正琴の清水さんは彫刻が趣味。プロ級の腕前でしたが、KEMの活

動に夢中になり、彫刻をやめてしまいました。「清水さんの家からはいつも大正琴の音色が聞こえる」と言われるくらい練習熱心です。ケーナの秋山さんは演奏のほかにMCも担当します。「落語家になりたかった」というだけあって、ユーモラスな喋りでお客さんを引き付けます。ウクレレ歴15年の土屋さんはアイデアマン。ライブの演奏曲リストも考えるプロデューサー的存在です。

レパトリーが3曲になった時、土屋さんが「人前で演奏したくないか」と次の提案。小作駅前での路上ライブに踏み切りました。

「すごい人が集まるかも、と交番に相談したら、交通整理にお巡りさんが2人も来てくれたんだよね」と秋山さんはその時の様子を振り返ります。「だけどお客さんは全然来ない(笑)」。警察署や市役所には注意されちゃうし。でもその後、近くの工務店さんが駐車場を貸してくれました。小作駅周辺での野外ライブは6年間も続けました。

令和5年からは月に4回、高齢者施設で演奏会を行っています。施設では、開場30分前から待っている方、サインを求めている方もいるそうです。「僕たちにサインとか握手とか、驚きますよ。でも嬉しいもんですね」大広間で大人数のお客さんを前に演奏すること。さすがの秋山さんも「200人くらいお客さんがいたとき

は足が震えた」そうです。

2年前、5人になると補助金ももらえる聞き、新メンバーを募集しました。新メンバーの今村 征一さんは若い頃からハーモニカが好きだった逸材です。もう1人はタップダンスの小倉 勇さん(72)。5人編成の「KEM倶楽部」の誕生です。

「何事も続けることが大事ですね。KEMの活動は我々の活力の源。人とのつながりが広がりました」と秋山さん。「このベストは、憧れのアンデス音楽のアーティストからのプレゼントなんです。小作駅前と一緒に演奏もしてくれました」。土屋さんは、KEMのファンの方に医者を紹介してもらって、大病を治療することができたそうです。清水さんも「妻を亡くして落ち込んでいた私が元気になったのも、KEMの活動と支えてくれる人がいたから」と笑顔を見せます。

今ではレパトリーは65曲を超えました。なぜ「音楽」なのか、土屋さんに尋ねたところ「羽村市ではずっと『音楽のあるまちづくり』に取り組んでいますよね」との答え。「この人はこういうところもすごいんだよ」とほかの3人がうなずき合います。KEMの活動はまだまだ続きます。「90歳を目指して活動が続けます。『徹子の部屋』に出るのが夢なので、黒柳徹子さんのお知り合いの方がいたら、ぜひ紹介してくださいー」

